

Zpráva o činnosti 2016

Moravian Science Centre Brno,
příspěvková organizace

VIDA!
science|ntrum



Moravian Science Centre Brno, příspěvková organizace

VIDA! science centrum

Adresa: Křížkovského 554/12, 603 00 Brno

IČO: 293 194 98

DIČ: CZ29319498 (od 1. 8. 2015)

Bankovní spojení: ČSOB Brno – město, číslo účtu 267960828/0300

ID datové schránky: 2jyregu

Příspěvková organizace je zapsána v obchodním rejstříku vedeném u Krajského soudu v Brně, oddílu Pr, vložka 1779.

Moravian Science Centre Brno, příspěvková organizace je plátcem DPH od 1. 8. 2015.

Telefon: +420 725 078 997

GPS souřadnice: 49.1863778N, 16.5840917E

info@vida.cz

www.vida.cz

Moravian Science Centre Brno je příspěvkovou organizací zřízenou Jihomoravským krajem.

Obsah

I. Plnění úkolů v oblasti hlavní činnosti organizace	4
Ad 1) Realizace provozu – účelu projektu	4
Ad 2) Provozní fáze – Expozice/Program - popularizace a vzdělávací činnost	5
Expozice – to čím se chlubíme	5
Dočasné expozice na galerii	7
Programy pro školy	11
Science show.....	12
Projekce 3D filmů	13
Individuální akce pro veřejnost	13
Pravidelné akce pro veřejnost.....	15
VIDA! After Dark.....	15
Příměstské tábory.....	16
Spolupráce s centry popularizace.....	17
VIDA! narozeniny	17
Ad 3) Personální záležitosti provozu a jejich činnost.....	18
Ad 4) Realizace výběrových řízení	19
Ad 5) Propagace, marketing	19
Marketingové nástroje off-line	20
Marketingové nástroje on-line.....	22
II. Plnění úkolů v personální oblasti	23
III. Plnění úkolů v oblasti hospodaření	24
III.1. Výnosy	24
III.2. Náklady	25
III.3. Finanční majetek.....	25
III.4. Pohledávky a závazky.....	25
III.5. Dotace a příspěvky	25
III.6. Investice	26
III.7. Doplnková činnost.....	26
IV. Autoprovoz	26
V. Plnění úkolů v oblasti nakládání s majetkem	27
VI. Komentář k tabulce „Přehled o tvorbě a čerpání peněžních fondů“ s uvedením informace o finančním krytí fondů.	27
VII. Kontrolní činnost	27
VIII. Informace o výsledku inventarizace majetku a závazků	29
IX. Závěrem	29
Přílohy	31

I. Plnění úkolů v oblasti hlavní činnosti organizace

Moravian Science Centre Brno, příspěvková organizace (dále také „příspěvková organizace“) byla založena k propagaci a popularizaci vědy prostřednictvím projektu Moravian Science Centre Brno, který byl realizován Odborem regionálního rozvoje Jihomoravského kraje (dále také „JMK“). Organizace byla založena na základě rozhodnutí Zastupitelstva Jihomoravského kraje (dále také „ZJMK“) k 1. 1. 2013. V průběhu roku 2016 nebyla zřizovací listina doplňována ani měněna.

Je to již více než dva roky, co bylo otevřeno zábavně vzdělávací centrum VIDA! v roce 2016 dorazilo více než 200 tisíc návštěvníků, bylo uvedeno více než 1100 programů pro školy, 1300+ představení se zábavnými pokusy, mnoho externích akcí, desítky programů pro rodiny, 13 příměstských táborů, 19 nových exponátů, 10 večerních party mezi exponáty, 3 zahájené dočasné výstavy, kontinuální vylepšování interaktivních exponátů – to byl rok 2106 zábavního vědeckého parku VIDA! „Naše science centrum se stalo důležitou součástí života v regionu. Jsme nejnavštěvovanější institucí zaměřenou na vzdělávání v celém kraji. Návštěvníci – jednotlivci, rodiny i školy, byli u nás spokojeni a rádi se k nám vrací. Potvrdilo se, že zbudování našeho centra bylo strategickým rozhodnutím,“ říká Lukáš Richter, ředitel příspěvkové organizace, která VIDA! provozuje. Za rok 2016 centrum navštívilo 233 870 osob.

Hlavní úkoly a činnosti příspěvkové organizace stanovené pro rok 2016:

1. Realizace provozu – účelu projektu
2. Provozní fáze – Expozice/Program - popularizace a vzdělávací činnost
3. Personální záležitosti provozu a jejich činnost
4. Realizace výběrových řízení
5. Propagace, marketing.

Ad 1) Realizace provozu – účelu projektu

Provozní fáze probíhala po celý rok 2016. Centrum bylo v provozu každý den včetně sobot, nedělí a svátků s výjimkou několika dnů (6), které sloužily jako servisně-technické, případně se jednalo o vánoční svátky.

Za rok 2016 centrum navštívilo 233 870 osob.

Návštěvnost v jednotlivých měsících roku 2016

1/2016	12027 osob
2/2016	18015 osob
3/2016	18757 osob
4/2016	15577 osob
5/2016	21741 osob
6/2016	28378 osob
7/2016	22248 osob
8/2016	24411 osob
9/2016	9126 osob
10/2016	23162 osob
11/2016	22458 osob
12/2016	17970 osob

Největší návštěvnost: 21. 5. 2016 (Brněnská muzejní noc) 3109 osob, největší návštěvnost v běžném provozu: 19. 11. 2016 - 2004 osob, nejmenší návštěvnost: 4. 1. 2016 - 17 osob.

Hlavními návštěvnickými skupinami byly rodiny s dětmi, studenti, senioři, turisté, školní a jiné organizované skupiny.

Provoz expozice byl zajištěn tzv. vedoucím směny, který má k sobě počet vidátorů, který byl odhadnut z předpokládané návštěvnosti daný den. Každý den probíhá kontrola stavu exponátů, doplňování spotřebního materiálu, drobné provozní opravy a pravidelné hlášení formou strukturovaného reportu manažeru expozice. Ten informace zpracovává a předává dále. Více v části provozu Expozice.

Výše vstupného nebyla v průběhu roku měněna:

Expozice – základní vstupné	190 Kč
Expozice – zvýhodněné vstupné	110 Kč
Expozice – rodinné vstupné	490/360 Kč (2+3/1+3 osoby)
Školní skupina – jednotné vstupné	90 Kč
ZTP/P, děti do 3 let, školní doprovod	zdarma.

Ad 2) Provozní fáze – Expozice/Program - popularizace a vzdělávací činnost

Expozice – to čím se chlubíme



Operativa ohledně více jak 170 exponátů byla rozdělena do širokého spektra rolí a úkolů. Podrobněji popisuje níže myšlenková mapa. Díky účelové dotaci Jihomoravské kraje byl počet exponátů navýšen o 19 ks (ze 151 na 170). Konkrétně se jednalo o následující: 009 Balónková pumpa, 016 Bublínkový závod, 018 Podmořské duny, 026 Cyklón, 040 Lavina, 062 Chladicí stroj, 122 Optický záznam, 129 Dřevěná sčítačka, 133 Výška skoku, 163 Střeva, 164 Skelet Člověka, 194 Elektrický motor, 229 Kuličková

dráha, 246 Závod kapek vody, 278 Efekty na tenkých vrstvách, 279 Srdeční pumpa, 286 Coriolisova fontána, 288 Duha, 290 Mraky. V rámci centra byl vyroben první exponát vlastními silami: 317 Barevné stíny.

Vidátorské směny v expozici byly rozděleny dle očekávané návštěvnosti ze zkušenosti roku 2015. Vyjma vedoucích směn byli do expozice směnováni pouze brigádníci na DPP a DPČ.

Kromě preventivní údržby dochází každý den k poruchám exponátů. Tolerance návštěvníků k nefunkčním exponátům je v rozmezí 3 – 5% (v našem případě 4 – 8 exponátů). Tato hranice byla udržována a počet kompletně nefunkčních exponátů byl maximálně v tomto rozpětí. Počet exponátů s částečnou nebo úplnou nefunkčností byl zajištěn pod 10%. Běžné směny se věnovaly jednoduchým opravám společně s technickým úsekem. Primární zodpovědnost měla osoba vykonávající vedoucího směny, který poskytoval pravidelný každodenní report koordinátorce provozu expozice, manažerovi expozice, vývoji a údržbě. V jeho kompetenci bylo rozhodnutí, zda se u konkrétní nefunkčnosti jedná o opravu, která bude řešena technickým úsekem nebo problém závažnější/dlouhodobý/koncepční. Koordinátorka provozu expozice pak měla na starosti řešení seznamu úkolů s technickým a vývojovým úsekem i dodavateli (vzhledem k přetrvávající záruce), jejich prioritizaci a urychlené vyřízení. Vedoucí směny se každý den střídal, proto byla tímto způsobem zajišťována kontinuita. K lepší koordinaci úkolů vznikl online expoziční reportovací systém, který napomáhá vzniku kategorizovaného zápisu vedoucího směny za každý den. Problémy byly rozčleněny na nové závady, existující závady, provozní informace a podněty na úpravu. Takto definované položky byly uloženy do databáze. Jednotlivé skupiny zaměstnanců/dodavatelů mohly vidět svěřené úkoly s termínem a detaily. Tímto docházelo k lepší správě a koordinaci úkolů v rámci expozice. Všechny tyto činnosti budou optimalizovány i nadále.

S některými dodavateli byly realizovány pravidelné telekonference o záručních poruchách, nepravidelně pak byly odesílány sumární reporty. Na konci listopadu 2016, byla ukončena záruční doba exponátů instalovaných před otevřením. U části z exponátů (15 ks) bylo na základě jednání s dodavatelem dohodnuto prodloužení o 3 měsíce, u Exponátu světelná mřížka o celý jeden rok.

Postupný trend je ustupování od reklamačního procesu, vzhledem k nutnosti zachovat expozici v maximální funkčnosti, což mohou zajistit nejrychleji i nejlevněji pouze zaměstnanci centra. Za tímto účelem byly úkoly přesunuty na vidátory zabývající se vývojem.

Rozvoj expozice

U několika exponátů došlo k technickému zhodnocení a úpravám, které vedou k rozšíření funkčnosti. S koncem roku 2016 byla dokončena zpětná vazba ke stávajícím exponátům včetně vyhodnocení úrazovosti. Tyto data pomohou ke kvalitnějším konceptům a výběrům exponátů do dalších let.

19 nových exponátů

Díky účelovému příspěvku ze strany JMK jsme měli možnost obohatit expozici o 19 nových exponátů. Termín dokončení dodávky byl 1. 4. 2016.

Vývojové oddělení

Na jaře 2016 byli přijati 4 noví zaměstnanci, kteří tvoří základ vývojového oddělení na nové exponáty. Umět vytvářet vlastní exponáty a experimentální sady nám kromě nepopíratelné ekonomické výhodnosti dává též prostor lépe porozumět zkoumaným jevům, a tedy zajišťovat pro návštěvníky lepší science centrum.

Venkovní expozice

Těžiště plánování vývoje byl soustředěn na nově oplocený kus pozemku přiléhající k zadní fasádě centra. Na ploše více jak 2000 m² by měl v roce 2017 vzniknout zárodek venkovní expozice. Byla připravována koncepce a materiály pro budoucí výběrová řízení. Zejména výběr kvalitních exponátů s detailním uživatelským popisem a popisem klíčových technických prvků, koncepci a rozvržení prostoru.

Dočasné expozice na galerii

V prostorách třetího nadzemního patra, tzv. galerie byly umístěny dočasné výstavy. V průběhu roku 2016 jsme hostili 3 samostatné, velké a navazující dočasné výstavy.

Na konci října 2015 byla slavnostně otevřena výstava vzniklá ve spolupráci s Masarykovou univerzitou „**Vrat'me CO₂ pod zem**“, která zde byla umístěna do konce května 2016. Tato výstava představovala technologii zachytávání skleníkového plynu oxidu uhličitého a jeho ukládání v horninách. Dočasná expozice byla navržena jako iluze geologického rezervoáru, tedy horninové vrstvy vhodné pro ukládání CO₂. Výstava člověka vtáhla do hlubin až dva a půl kilometru pod zemský povrch. Návštěvník jí mohl procházet a postupně objevovat a dozvídat se informace o problematice geologického ukládání CO₂. Celá expozice byla vytvořena jako dvě dotýkající se geologické vrstvy, mezi které se vhání ukládané CO₂. Černobílá barevná kombinace byla zvolena jako reakce na přítomnost ropy a vháněného CO₂. Vytlačování ropy bylo navíc ztvárněné klínovitým tvarem s proti sobě působícími trojúhelníkovými rámy symbolizujícími také umělý zásah člověka do geologického podloží.



Další velmi úspěšnou výstavou byla mezinárodní výstava **Zvukohraní** od německého umělce a muzikologa Michaela Bradkeho. Výstava Zvukohraní zahrnovala celkem sedmáct rozměrných, hudebně výtvarných objektů, díky kterým si návštěvníci vyzkoušeli, jak vzniká zvuk, jak se šíří různými materiály nebo jak ho vnímá lidské ucho. Exponáty také ukazovaly, co má společného hudba s matematikou, stejně jako nabízely možnost pohrát si s hudbou vlastního těla – bubnovat v rytmu srdečního tepu nebo měnit svůj hlas pomocí hlasového transformátoru. Děti i dospělí tu zjišťovali, jaké to je být dýdžejem, zažili pocity tvůrce hudby a otestovaly spoustu nezvyklých hudebních systémů. Jedinečný byl například objekt BIT BYTE BEAT, který umožňuje jednoduchým způsobem zapsat tóny do elektronické podoby.



Na konci října 2016 vyvrcholila roční příprava výstavy **Klamárium** ve spolupráci s Akademií věd ČR a navázala tak na úspěšnou spolupráci při projektu Science academy a výstavy roku 2015 ke 125. výročí založení Akademie věd. Snahou výstavy je na příkladu optických klamů ukázat a vysvětlit některé obecné principy lidského zrakového vnímání.



Využití klamů a jiných příkladů omylnosti a ovlivnitelnosti lidského zraku je k takové demonstraci mimořádně vhodné. Návštěvník výstavy bude vidět neexistující podněty, a naopak neuvidí ty existující. Kamarádi se před očima promění v obry a trpaslíky. Nehybné obrázky se začnou zdánlivě pohybovat, prostor se bude jevit deformovaný. Návštěvník zakusí pocit, že se očima dotýká předmětů, a nahlédne i dovnitř svého těla. Tato zkušenost ovšem nemá za cíl přesvědčit návštěvníka o omylnosti nebo nefunkčnosti lidského zraku. Namísto toho ukazuje zrakové vnímání jako mentální, tvořivý proces organizace a interpretace informací a vjem jako adaptivní výsledek tohoto procesu.

Výstava bude ukončena na začátku května 2017.

Paralelně proběhla výstava ke 2. části oslav 60. výročí tradičního časopisu ABC pro zvědavé děti. Od října 2016 do konce února 2017 výstava provádí návštěvníky historií časopisu, byly zde k vidění originální vystřihovánky a nejslavnější komiksy. Zájemci si mohli poskládat jednoduché papírové modely a přidat je do rekordního papírového městečka.



Vyjma velkých celků byly v průběhu roku realizovány ještě některé menší výstavy. Výstava fotek dětí s Downovým syndromem tentokrát se spolkem Úsměvy. Podobně proběhla výstava fotografií dětí s autistickou poruchou ve spolupráci se spolkem Modrá Beruška. V neposlední řadě výstava reliéfní projekce umístěná v prostoru dětského centra. V rámci soutěže "Nevidaný dům? Rovnou město!" děti v roli dětských architektů kreslili jejich představu o ideálním bydlení. Nejlepší návrhy byli ztvárněny pomocí 3D tisku. Vítězné modely tvoří samostatnou výstavu do konce února 2017.



Programy pro školy

V roce 2016 byla nabídka programů pro školy obměněna 4 novými moduly.

Pro první stupeň základních škol byly připraveny Kuličko-cinko-stroje a Barevná chemie. První je otevřená dílna umožňující hravě tvořit kuličkové dráhy z nejrůznějších běžně dostupných materiálů a druhý ukazuje zajímavé chemické reakce, při nichž dochází ke změně barev.

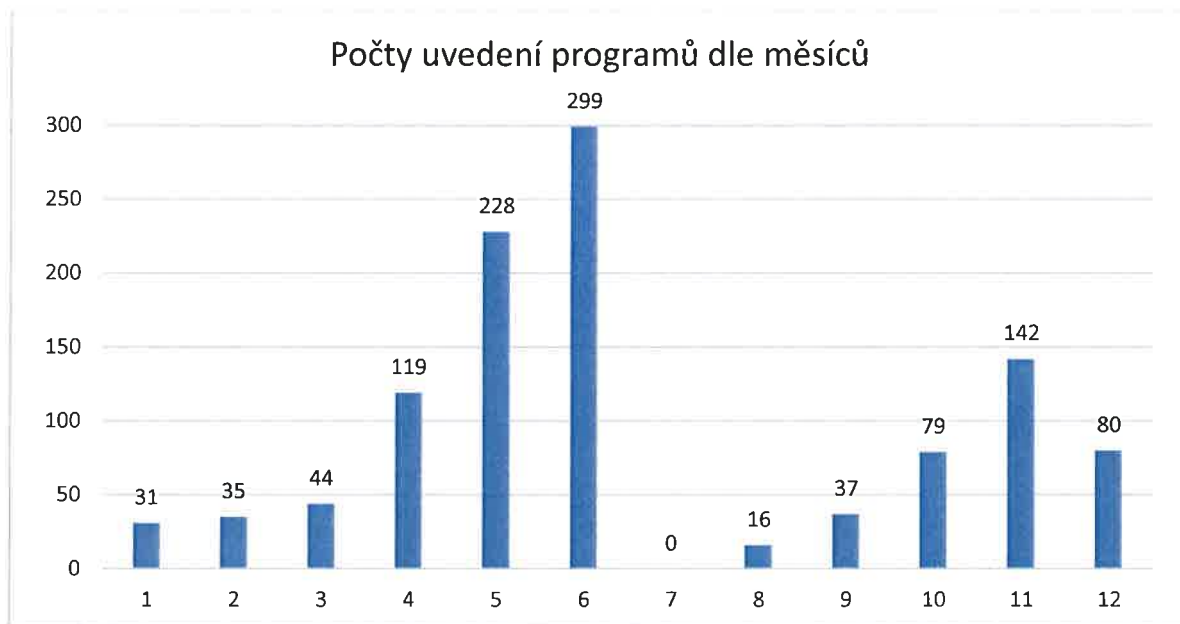
Pro druhý stupeň ZŠ a střední školy byly připraveny programy Světelná laboratoř, která je o tom, jakými ději vzniká světlo, a Srdce na dlani, při kterém se žáci podívají na stavbu skutečného vepřového srdce a zjistí jak je podobné lidskému a kterak díky němu můžeme žít.

Velmi oblíbený program Chytřejší než Holmes jsme rozšířili v nové verzi také pro žáky 4. a 5. třídy.

Celkem bylo v roce 2016 uvedeno 1110 programů, jichž se zúčastnilo přes 20 000 tisíc žáků.

Nabídka školních programů a četnost uvedení v roce 2016, zeleně jsou nové programy, šedě vyřazené v šk.r. 2015/2016.

Program	Délka	MŠ	ZŠ 1	ZŠ 2	ZŠ 3	ZŠ 4	ZŠ 5	ZŠ 6	ZŠ 7	ZŠ 8	ZŠ 9	sŠ	Uvedení
Včelí království	60	■											17
Když kámen promluví	60	■	■										44
Putování s Velrybou	60	■	■	■									69
Hustý program	60		■	■	■	■	■						177
Mikrohrdinové	60			■	■	■	■						80
Barvy kolem nás	60				■	■	■						41
Kuličko-cinko-stroje	90				■	■	■	■	■	■	■	■	22
Barevná chemie	60				■	■	■	■	■	■	■		25
Mysli na smysly	60					■	■	■					122
Čas na čas	60					■	■	■					34
Chytřejší než Holmes	75					■	■	■	■	■	■	■	117
Příběh planety Země	60					■	■	■	■	■	■		29
Za tajemstvím minulosti	60							■	■	■	■		18
Surovinu na rovinu	60							■	■	■	■	■	40
Světelná laboratoř	60							■	■	■	■		30
Mag(net)ická přitažlivost	60							■	■	■	■	■	105
Mladý detektiv	60							■	■	■	■	■	55
Vynálezci	90							■	■	■	■	■	54
Srdce na dlani	60									■	■	■	31



Science show

Během roku 2016 byly nově uvedeny 4 vystoupení plné zábavných pokusů:

Aqua et Ignis – venkovní představení o souboji dvou živlů – vody a ohně, představení bylo vyvinuto pro účely výjezdních promo akcí.

Elektromagion – v duchu studijní televizní produkce byly představeny pokusy s elektřinou a magnetismem dávající tyto dva jevy do vzájemného vztahu spolu s blesky a elektromagnetickými vlnami.

Ledoleto – představení pro parné letní dny hravým způsobem představovalo děje probíhající při odpařování tekutého dusíku, krystalizaci kapalných směsí a uvnitř supravodivých materiálů.

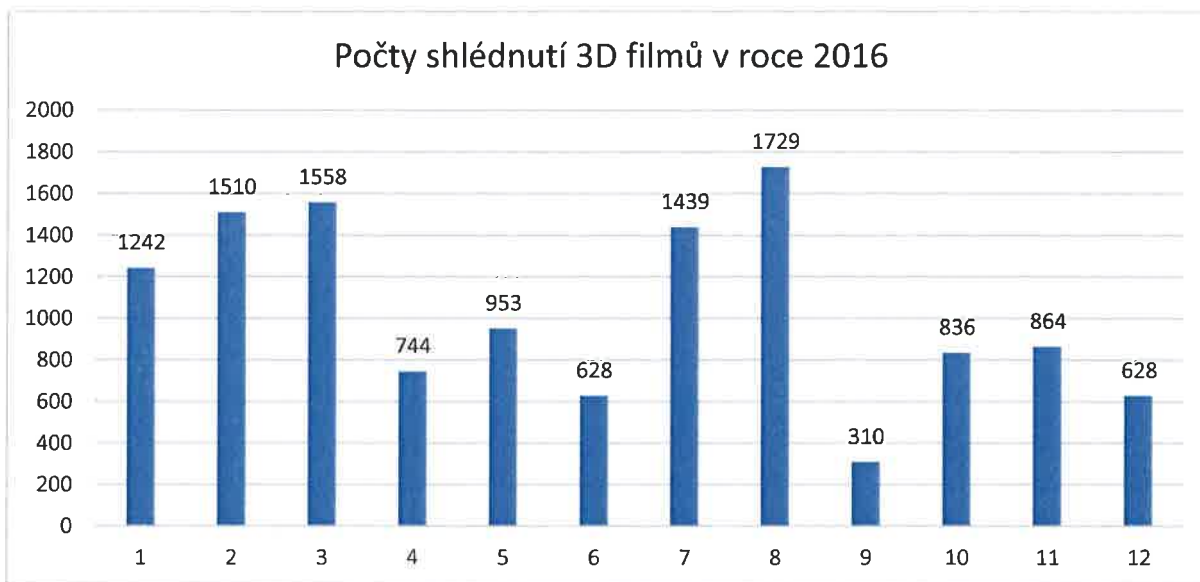
Vytěž princip – cirkusově laděné představení si pohrává s těžištěm a tím, jaký má jeho poloha vliv na stabilitu a pohyb těles. Díky záměrné kompaktnosti použitého materiálu je toto představení též vhodné pro uvedení mimo VIDA!



Celkově proběhlo za rok 2016 více než 1300 představení, které shlédlo přes 80 000 diváků. Oproti roku 2015 byly tyto počty menší, důvodem bylo částečné využití časové kapacity Divadla vědy k promítání 3D filmů.

Projekce 3D filmů

Během roku 2016 byl v prostorách Divadla vědy ke shlédnutí 3D film z produkce BBC Pidiobří, tento 42 minutový snímek pojednávající o těžkém životě čipmanka a pouštního křečka shlédlo přes 12 000 diváků v rámci 660 promítání. Lístek na film si návštěvníci přikupovali za 30 Kč nebo jej měli v rámci vstupenky za 70 Kč, s níž mohli do expozice půl hodinu před začátkem večerního promítání.



Individuální akce pro veřejnost

Pro zvyšování povědomí o existenci VIDA! science centra se uskutečnilo v rámci nejrůznějších externích akcí 43 výjezdů promo skupiny v rozsahu 84 dnů. V rámci těchto

akcí byly uváděny venkovní science show, demonstrace a soutěže, které celkem vidělo přes 112 000 osob.

Název akce	Datum konání	Kde	Osob
Regiontour	14. - 17. 1. 2016	Brno	2500
ITF Slovakiaitour	28. - 30. 1. 2016	Bratislava	10000
Prezentace středních škol Olympia	5. 2. 2016	Brno	200
Masopust na Edenu	6. - 7. 2. 2016	Bystřice nad Pernštejnem	1600
Holiday World	18. - 21. 2. 2016	Praha	15000
Proditě	3. - 6. 3. 2016	Brno	3000
Věda, výzkum, inovace	9. - 11. 3. 2016	Brno	2000
Opta	18. 3. 2016	Brno	300
Masaryk Run	9. 4. 2016	Brno	1000
Dny JmK	13. - 15. 4. 2016	Zagreb	500
Den Země	23. 4. 2016	Brno	4000
Prvomájové slavnosti na Špilberku	1. 5. 2016	Brno	1000
Brněnský Majáles	6. 5. 2016	Brno	25000
Utubering	6. 5. 2016	Brno	9000
InterCamp	15. 5. 2016	Josefov / Jaroměř	3000
Veletrh vědy Praha	19. - 21. 5. 2016	Praha	10000
Muzeum Boskovicka	27. 5. 2016	Boskovice	600
Elset Trenčín	4. 6. 2016	Trenčín	400
Blanenský zámek	13. 6. 2016	Blansko	400
Elset Nitra	17. 6. 2016	Nitra	400
Odpoledne s ČrO	18. 6. 2016	Brno	3000
Den otevřených dveří JmK	22. 6. 2016	Brno	500
Elset Olomouc	30. 6. 2016	Olomouc	600
Elset Trnava	24. 7. 2016	Trnava	500
Elset Banská Bystrica	12. - 13. 8. 2016	Banská Bystrica	600
Riviéra	15. 8. 2016	Brno	100
Permonium	20. 8. 2016	Oslavany	250
Aqualand	23. 8. 2016	Pasohlávky	1500
Jihomoravské Dožinky	28. 8. 2016	Brno	2000
Elset Poprad	3. - 4. 9. 2016	Poprad	500
Kroužkobraní	4. 9. 2016	Brno	200
Hudba z FEKTu	21. 9. 2016	Brno	4000
Český rozhlas - Leonardo	22. 9. 2016	Brno	2000
Slavnosti brambor	1. - 2. 10. 2016	Bystřice nad Pernštejnem	1500
Mezinárodní strojírenský veletrh	3. - 7. 10. 2016	Brno	500
Ekostan	14. - 15. 10. 2016	Brno	250
Gaudeamus	1. - 4. 11. 2016	Brno	500
Sport Life	4. - 6. 11. 2016	Brno	350
CVVZ	11. - 13. 11. 2016	Jihlava	400
Prototyp	12. 11. 2016	Brno	500
Brněnské Vánoce	26. 11., 30. 11., 3. 12., 4. 12., 10. 12., 12. 12. 2016	Brno	3000
Vánoční trhy na BVV	18. 12. 2016	Brno	500
Advent na Moraváku	10. 12., 11. 12., 17. 12., 18. 12. 2016	Brno	200

Pravidelné akce pro veřejnost

Nedělní dílny

Každý druhý měsíc a přes celé prázdniny byly připraveny dílny pro rodiny s dětmi, kde si v rámci půlhodinového programu každý účastník vyzkoušel několik pokusů, něco si vyrobil a odnesl s sebou. Témata byla:

- Není bublina jako bublina – nejrůznější způsoby tvorby bublin
- Co oko nevidí – pokusy s mikroorganismy, které máme na sobě, kultivace plísní, kvasnice, stavba bakteriofága
- Vida samá voda – rozpouštění ledu, mrznutí, hladina, kapilární jevy a hustota
- Barevný podzim – o tom jak vznikají barvy, míchání a rozklad, tvorba kaleidoskopu
- Vánoční světélkování – ohňostrojek z pomerančové kůry, zhášení svíčky, levitující bubliny, výroba svícínku

Nedělní demonstrace

Každý druhý měsíc byly pro návštěvníky v expozici připraveny demonstrační pokusy a drobné tvořivé aktivity.

- Magnetické demonstrace
- Cool demonstrace
- Květinové demonstrace
- Vida band – zvukové demonstrace
- Papírové demonstrace

VIDA! After Dark

Každý první čtvrtek v měsíci od 19 do 23 hodin, bez křiku s barem a hudbou. Takové byly tematické večery v expozici s doprovodným programem, každý na jiné téma s jedinečnou atmosférou.



Název	Kdy	Osob	Program
Star VAD	4. 2. 2016	828	hudba vlastní playlist filmových melodií, představení Profesorův kabinet, program - výroba doplňků v duchu Star wars, kvíz STARriskuj!
Energie	3. 3. 2016	168	hudební produkce Zdeněk Tomášek, představení Elektromagion, program- kvíz Energetická pout' expozici, energie vztahů, rýžování energie
Absurdvěda	7. 4. 2016	177	hudební produkce Tom Holíč, představení VIDA! shopping, program - optické klamy, absurdní výzkumy, mozkolamy
Přitažlivost	5. 5. 2016	130	hudební produkce Kontaktní Kočky, představení Aqua a Ignis a promítání dok. filmu Rébus zvaný touha, experimenty zaměřené na přitažlivost nejen lidskou
Zvuk	2. 6. 2016	169	hudební produkce Bastl instruments, představení LIVE ozvučení němého filmu kapelou Květy, program - zvukové pexeso, co uši (ne) slyší
Zlatá šedesátá	7. 7. 2016	48	hudba playlist The best of 60's, představení Ezo - hippie tlakovka, program - zařazování vynálezů
Ledové léto	4. 8. 2016	86	hudba vlastní playlist, promítání filmu Nebe a led, experimenty se suchým ledem a kapalným dusíkem
Back to school	1. 9. 2016	59	hudba vlastní playlist, promítání dok. filmu Mozek teenagera, demonstrace s lasery, historický inkoust, mikroskopové preparáty
Superhrdinové	6. 10. 2016	223	hudební produkce Filip Pšeja, představení Superhrdinský speciál, program laserové bludiště, měření superschopností
Světlo	3. 11. 2016	224	hudební produkce Jan Winkler, představení Klíč k tajemství světla, experimenty z optiky a optické klamy
Narozeniny	1. 12. 2016	210	hudební produkce DJ Marie Butula, představení Ohnivá show, experimenty s ohněm a balónky

Příměstské tábory

Pro mladé objevitele od 1. do 9. třídy bylo v průběhu roku připraveno 13 příměstských táborů, program byl tvořen osvědčenými aktivitami z pravidelného repertoáru stejně jako řadou zcela nových pokusů a her tvořících ucelenou dramaturgii vhodnou pro délku doby činnosti dětské skupiny.

Tábor	Termín	Účastníků	Věk
Zachraň světlo	29. - 30. 1. 2016	2x25	1. - 5. tř.
Odkaz Sherlocka Holmese	29. 2. - 4. 3. 2016	13	3. - 5. tř.
Probud' v sobě superhrdinu	24. 3. 2016	20	1. - 3. tř.
Byl jednou jeden život	18. - 22. 7. 2016	20	4. - 6. tř.
Byl jednou jeden život	1. - 5. 8. 2016	20	4. - 6. tř.
Byl jednou jeden život	15. - 19. 8. 2016	20	4. - 6. tř.
Cesta kolem světa	11. - 15. 7. 2016	20	1. - 3. tř.
Cesta kolem světa	25. - 29. 7. 2016	20	1. - 3. tř.
Cesta kolem světa	15. - 19. 8. 2016	20	1. - 3. tř.
V hlavě	22. - 26. 8. 2016	20	7. - 9. tř.
Svět pokémonů	26. - 27. 10. 2016	20	2. - 3. tř.
Na stopě	26. - 27. 10. 2016	20	4. - 6. tř.



Spolupráce s centry popularizace

Festivalu vědy Znanstival v Slovinské Ljublaně, jež proběhl 5. - 7. 7. 2016 se účastnily 4 osoby, realizovaly 2x představení Dělán tlaky dělej taky spolu s Party science a uvedli program Kuchyňská chemie. Festivalu se účastní přes 30 000 osob a každý den probíhá více než 30 různých představení, jedná se tedy o velkou dávku inspirace.

Setkání performerů ze science center ČASC proběhlo 14. - 15. 11. 2016 v Pevnosti poznání v Olomouci, zúčastnily se ho 3 Vidátoři a sdílely se nejlepší zkušenosti s prací s publikem a dramaturgií představení z jednotlivých center.

Spolu s science centry Techmánia a Iqlandia se VIDA! science centrum připojilo k Ostravskému světu techniky při natáčení popularizační soutěže U6 – Úžasný svět vědy, natáčení proběhlo 17. - 20. 10. 2016 a díky oboustranné spokojenosti spolupráce pokračuje i v roce 2017.

Českého kola soutěže Science on Stage, jež se uskutečnilo 30. 9. v Liberecké IQ Landii se za VIDA! science centrum zúčastnili 4 Vidátoři s představením Dělán tlaky dělej taky a programem Srdce na dlani. Obě představení získala první místo ve svých kategoriích a otevírá se tím možnost účasti na mezinárodním kole, jež proběhne na konci července 2017 v Maďarském Debrecenu.

VIDA! narozeniny

Jak už je tradicí, každý rok provozu bylo záhodno oslavit. V prosinci 2016 jsme narozeninovou oslavu realizovali již podruhé. Účastníci se mohli těšit na celou řadu pokusů s nafukovacími balónky a speciální balónkovou show. Pravidelné nedělní programy se věnovaly netradičnímu vánočnímu vyrábění – konkrétně přípravě

světélkující kapaliny a experimentům se suchým ledem. Připravený video spot k tomuto výročí je k dispozici na odkaze: <https://www.youtube.com/user/vidasc>.

Ad 3) Personální záležitosti provozu a jejich činnost

V roce 2016 se celkový provoz science centra zakotvil a stabilizoval. Organizační struktura utvořená roku 2015 byla zoptimalizována a organizační procesy se postupně zjednodušily a zefektivnily. Opakováním jednotlivých formátů činností bylo dosaženo větší zkušenosti s připravovanými aktivitami. Mezi pravidelně realizované činnosti připravované pro návštěvníky patřily zejména:

- Školní programy
- Science show
- Promo akce (veletrhy, akce v synergických organizacích, apod.)
- Veřejné programy (dílny, demonstrace, přednášky)
- Velké události (Muzejní noc, Noc vědců, Festival vědy, apod.)
- Filmové projekce
- Provoz expozice
- Vývoj expozice
- Dočasné expozice na galerii
- Pronájmy

O vše se staral tým 29 zaměstnanců, který v průběhu roku 2016 dostal malých obměn. Tři zaměstnanci ukončili pracovní poměr dohodou a 1 zaměstnankyně nastoupila na mateřskou dovolenou. Na uvolněné pozice byly vypsány výběrové řízení a 2 nové zaměstnankyně byly přijaty. Další dvě zaměstnankyně byly vybrány na začátku prosince 2016, ale nástup do pracovního procesu byl realizován v roce 2017. K datu 31. 12. 2016 bylo ve stavu 27 zaměstnanců z toho 6 zaměstnanců na 0,75 úvazku a 21 zaměstnanců na 1,0 úvazku. Ke konci roku 2016 bylo v evidenci 5 zaměstnankyň na mateřské nebo rodičovské dovolené.

Do pracovního týmu Vidátorů patří také pracovníci pracující na dohodu o provedení práce nebo dohodu o pracovní činnosti. K datu 1.1. 2016 bylo zaměstnáno 46 brigádníků, z nichž 2 přešli po absolvování výběrového řízení, na trvalý pracovní poměr a 13 jich spolupráci ukončilo. Všichni ukončovali pracovní smlouvu z důvodu nástupu do zaměstnání na plný úvazek nebo odjezd na dlouhodobý studijní pobyt do zahraničí. Stav zaměstnanců byl průběžně doplňován ze skupiny adeptů, kteří prošli výběrovým řízením v květnu 2016. Ve dvou vlnách přišlo nejprve 6 nových zaměstnanců a od září byl stav doplněn o dalších 5 zaměstnanců. Ke konci roku 2016 bylo evidováno 43 DPP/DPČ zaměstnanců.

Bylo pokračováno v přímé práci se zaměstnanci v jejich rozvoji, motivaci a evaluaci. Cílem bylo porozumět potenciálu našich zaměstnanců, a díky tomu je využívat na činnosti a úkoly ke kterým mají vlohy. S tím souvisí i propracované pohovory na výběrových řízeních, kde v 4-6 hodinách bylo testováno široké spektrum dovedností na individuální, skupinových i simulačních úkolech.

Rozložení pracovních sil bylo plánováno a průběžně upravováno dle předpokladů návštěvnosti (rezervace ze strany škol, silné/slabé měsíce, víkendový provoz) včetně balančního rozdělení dle typu dne.

Pracovní náplně jednotlivých pozic byly určeny systémem garancí (odpovědnosti) za svěřený úkol.

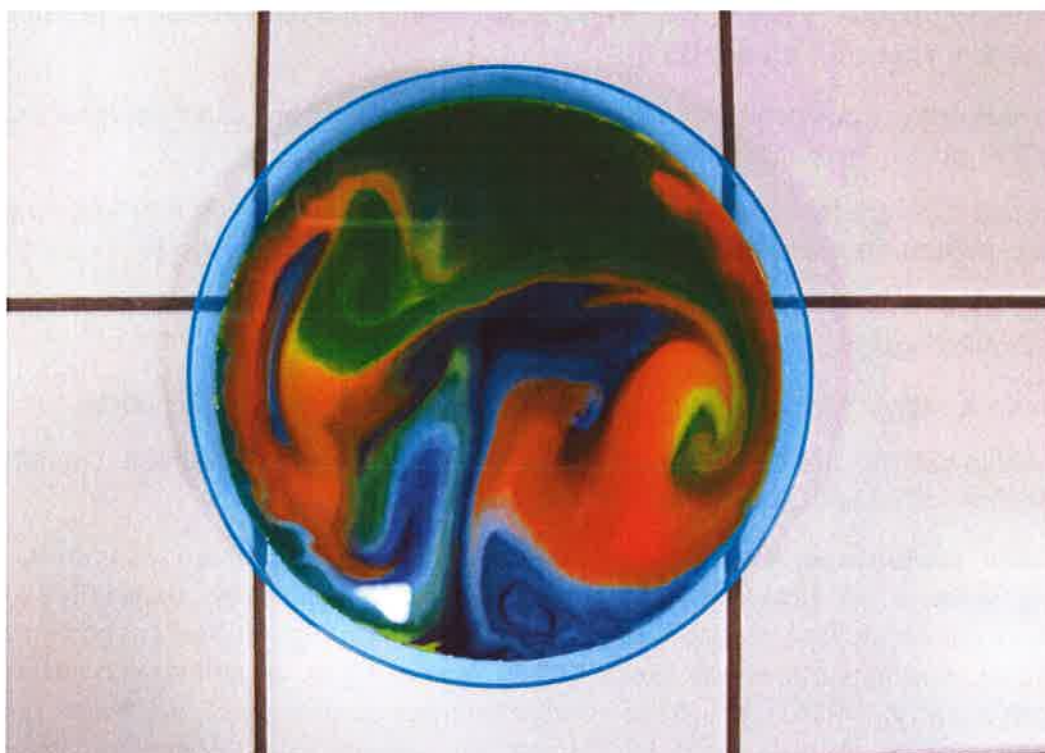
Semináře pro zaměstnance

Na konci roku 2016 se ustálil formát několika vzdělávacích seminářů pro Vidátory určených pro sdílení a prohlubování dovedností v oblasti lektorování programů, performancí a vedení dětských skupin.

Ad 4) Realizace výběrových řízení

V průběhu roku 2016 příspěvková organizace realizovala celou řadu veřejných zakázek malého rozsahu a průzkumů trhu. Výběrová řízení byla realizována průběžně v období celého roku. Obsahem bylo zejména zajištění provozu centra, expozic, zajištění bezpečnosti jak majetku, tak návštěvníků, doplnění programu, marketingové a propagační služby. Taktéž byly realizovány veřejné zakázky malého rozsahu v oblasti ostrahy, poskytovatele internetu, úklidu a dalších provozních potřeb. Byla ukončena dodávka exponátů, které předcházela nadlimitní veřejná zakázka z roku 2015. Ukončení její realizace bylo v dubnu 2016. Všechny realizované veřejné zakázky byly průběžně zveřejňovány v elektronickém systému E-ZAK.

Ad 5) Propagace, marketing



Marketingové aktivity v roce 2016 plnily zásadní roli v propagaci a zviditelnění centra. Část z uvedených aktivit byla průběžná, část byla realizována jednorázově a po vyhodnocení účelnosti byla opakována či pro další realizaci zamítnuta. Zde jsou uvedeny jednotlivé aktivity, které marketing zaznamenal.

Marketingové nástroje off-line

Tištěná média: Pravidelná komunikace s tištěnými médii (4 tiskové konference, tiskové zprávy, PR texty, reportáže), placená či barterová inzerce a soutěže o vstupenky (Učitel'ské noviny, Rodina a škola, Pastelka, Časostroj, KAM, ABC, METRO, Brněnský deník, Deník Vysočina, Olomoucký deník, Zlínský deník, MF DNES – mutace Jižní Morava, Šalina, 100+1, Kult, Žlutý – časopis Student Agency, časopis PUK – Kometa Brno, Kam s dětmi v Brně, Brno Business and Style, Respekt, ProBrno, ProBrněnsko, NOS, Story, Glanc, měsíčníky městských částí, časopis městské policie a další)

Rozhlas: Pravidelná komunikace s rádii (4 tiskové konference, tiskové zprávy, reportáže, rozhovory, soutěže o vstupenky), reklamní kampaně na Rádiu Krokodýl, rádiu Petrov, Rádiu ČAS, rádiu Evropa 2, Kiss Hády a ČRo Brno).

Televize: Pravidelná komunikace s televizními redakcemi (4 tiskové konference, tiskové zprávy, reportáže, rozhovory). Hlavní ohlasy v televizním vysílání: 3 x ČT Dobré ráno, 2 x Brněnská televize Vlna z Brna, ČT Děčko Tamtam, pořady Úžasný svět vědy).

Outdoorová reklama: : 4 tramboardy, CLV v Brně (kampaň 3D film Pidiobři, 19 nových exponátů, Bastlfest – festival kutilství, Slavíme 2. narozeniny, VIDA! brandová kampaň), plakáty (Bastlfest, Slavíme 2. narozeniny, Superhrdinové, VIDA! After Dark), poutače na budově, A4 v MHD, vysílání spotu na velkoformátové obrazovce na Zvonařce, velkoformátový poutač v Dinoparku ve Vyškově, mantinel v hale Rondo a promítání na kostku během zápasů (Kometa Brno).

Direct marketing: programové brožury (nabídka programu pro organizované skupiny) – rozesláno poštou vybraným školám a pedagogům

Brožura pro partnery (představení instituce, komplexní nabídka včetně pronájmů atd.) – rozesláno poštou na bezmála 70 významných firem v Brně a jeho okolí

Pozvánky na VIP večery – odeslány poštou cca 300 VIP osobám (VIP večírky se v roce 2016 uskutečnily čtyři)

Pozvánka na oslavu VIP narozenin – rozesláno poštou na cca 400 VIP adres

VIDA! hostila setkání středoškolských ředitelů, setkání ředitelů základních a mateřských škol, turistických center Jižní Moravy a TOP cíle Jižní Moravy.

Partnerská spolupráce: Veletrhy Brno (spolupráce na programech v rámci veletrhů, sleva na vstupné při prokázání vstupenky z veletrhu, billboardy, rozdej reklamních materiálů vystavovatelům), Rodinné pasy (4. a 5. dítě při zaplacení rodinného vstupného 50 % sleva, termínované slevy), Senior pasy (sleva 10 % ze základního vstupného, termínované slevy), DPMB (50% sleva na pronájem reklamních ploch, společná pojízdná vstupenka), různé běžecké závody (sleva na vstupné pro účastníky, program), Masarykova univerzita (program pro absolventy, Univerzita třetího věku, Dětská univerzita, vysílání spotu v kině Scala, PR v univerzitním časopise, sdílení FB událostí), O2 – letní slevová akce, Kometa Brno (outdoorová reklama, inzerce), Národní divadlo Brno (vzájemná propagace), Filharmonie Brno (vzájemná propagace), Bongo (vzájemná propagace), Jungle Park (vzájemná propagace), CVČ Lužánky (vzájemná propagace), Lipka (vzájemná propagace), Mendelovo Muzeum MU (vzájemná propagace), TIC

(vzájemná propagace, Brněnské Vánoce), Aqualand Pasohlávky (vzájemná propagace), Jihomoravská centrála cestovního ruchu – Top cíle Jižní Moravy ad.

Rozdejové tiskoviny: nová tiskovina určená primárně pro turistická centra CZ, ENG a DE mutace

Slevy na vstupné:

- Běžně využívaná sleva 20 % sleva na vstupné s omezenou platností při příležitosti veletrhů na Výstavišti Brno.
- Dětská vstupenka za 1 Kč (otištěna v ABC a Časostroji, rozdej vstupenek v Aqualandu, na koupališti Riviéra, prvňáčkům v Brně-střed, lanových parcích atd.)
- 50 % sleva na vstupné ve při konání akcí (víkendové, AfterDark, aj.) při prokázání vstupu s kostýmem.
- 10% ze základního vstupného držitelé karty Senior pas.
- Čtvrté a páté dítě s 50% slevou - držitelé rodinných pasů při zakoupení rodinné vstupenky typu A i typu B
- Pedagogové v termínech rezervovaných pro přestavení učitelům - vstup za 1 Kč
- Vstupenka 1+1 pro držitele Rodinných pasů (pouze v zadaných termínech)

Giftshop: Rozvoj obchodu s upomínkovými předměty, tvorba vlastního merchandisingu

Aktivní účast na externích akcích: zmíněn pouze výčet akcí, ve větším detailu popsáno v části programu. Regiontour, ITF Slovakiaitour, Prezentace středních škol Olympia, Masopust na Edenu, Holiday World, Proditě, Věda, výzkum, inovace, Opta, Masaryk Run, Dny JmK, Den Země, Prvomájové slavnosti na Špilberku, Brněnský Majáles, Utubering, InterCamp, Veletrh vědy Praha, Muzeum Boskovicka, Elset Trenčín, Blanenský zámek, Elset Nitra, Odpoledne s ČrO, Den otevřených dveří JmK, Elset Olomouc, Elset Trnava, Elset Banská Bystrica, Riviéra, Permonium, Aqualand, Jihomoravské Dožínky, Elset Poprad, Kroužkobraní, Hudba z FEKTu, Český rozhlas – Leonardo, Slavnosti brambor, Mezinárodní strojírenský veletrh, Ekostan, Gaudeamus, Sport Life, CVVZ, Prototyp, Brněnské Vánoce, Vánoční trhy na BVV, Advent na Moraváku.

Celkový počet osob, který byl pracovníky VIDA! osloven během externích akcí, byl odhadován na 117 350 osob.

Vlastní akce:

VIDA! After Dark – večerní party mezi exponáty 18+, jedenáctkrát během roku, od února vždy první čtvrtek v měsíci, pokaždé jiné téma

VIDA! Věda – cyklus přednášek doplněných o vědu na vlastní kůži

Čarodějná škola (27. 2. a 30. 4. 2016) – rodinný den plný magie fyziky

Pevnost VIDArD – od 16. dubna kdykoliv během otevírací doby, hra o poklad v expozici

Brněnská muzejní noc – 21. 5. 2016, aktivní účast

Den dětí – 1. 6. 2016

Tatínku, to se Ti povedlo – oslava Dne otců, 18. 6. 2016

Superhrdinové – 8. října 2016, rodinný den

Bastlfest – festival kutilství pro celou rodinu, 19. – 20. 11. 2016, spolupráce s externími subjekty

Nevídaný dům? Rovnou město! – soutěž, eventy zaměřené na architekturu, výstava (do 28. 2. 2016)

Zvukohraní – dočasná výstava na galerii centra, 1. 6. – 9. 10. 2016, cca 80 000 návštěvníků

Klamárium – dočasná výstava Psychologického ústavu AV ČR na galerii centra věnovaná optickým klamům, 1. 11. 2016 – 9. 5. 2017

Velká ABC výstava – dočasná výstava k 60. výročí založení ábíčka, 11. 10. 2016–28. 2. 2017

Nové produkty: on-line vstupenka na Brněnskou muzejní noc, firemní permanentka, dárkový poukaz na rodinnou vstupenku typu B, Vánoční poukaz města Brna

Marketingové nástroje on-line

Webové stránky: www.vida.cz

V průběhu roku byly stránky aktivně doplňovány a rozšiřovány. Na začátku roku byl spuštěn nový rezervační systém pro školy a organizované skupiny, díky kterému se mohou hlásit na programy. V roce 2016 navštívilo webové stránky VIDA! 233 758 (65,7 % návštěv nových; 34,3 % návštěv opakovaných), celkem byly stránky v roce 2016 zobrazeny 663 977krát. Průměrný počet prohlédnutých stránek na 1 návštěvu webu byl 2,84. Návštěvníky webu VIDA! tvoří ze 64,1% ženy a z 35,9% muži, nejčastěji bylo zastoupeno věkové rozmezí mezi 25 – 34 lety (33 % návštěvníků), dále 35 –44 let (32 %) a 18 – 24 let (17 %). 65% uživatelů přichází na web z desktopových zařízení, 27,4 % z mobilních zařízení a 7,5 % z tabletů. Co se týká geografických údajů, uživatelé pochází v 89,7 % případů z České republiky a 6,1 % ze Slovenska. Přes 1000 unikátních návštěv webu bylo zaznamenáno také z Ruska, Německa, Velké Británie a USA. V rámci České republiky pak nejvíce návštěvníků pochází z Brna (42,5 %) a z Prahy (17,3 %).

E-shop: www.vida.cz/eshop

V roce 2015 byl na webových stránkách VIDA! spuštěn e-shop, který umožňuje nákup dárkových poukazů na jednorázové vstupenky a permanentky. Během roku 2016 bylo jeho prostřednictvím prodáno přes 1484 poukazů v celkové hodnotě přes 373 000 Kč.

Sociální síť: [facebook VIDA](https://www.facebook.com/vidasc), [youtube VIDA](https://www.youtube.com/user/vidasc), [G+ VIDA](https://plus.google.com/+VIDA/), [Instagram VIDA](https://www.instagram.com/vidasc/), [TripAdvisor](https://www.tripadvisor.com/Attraction_Review-g256245-d1144444-Reviews-VIDA_Brno-Brno_Czech_Republic.html)

Videa VIDA! si na **YouTube** (<https://www.youtube.com/user/vidasc>) v minulém roce pustilo přes 6 400 lidí, na **Instagramu** má VIDA! 590 followerů, na **Facebooku** překročil počet fanoušků hranici 18 000. Dle recenzí bylo průměrné hodnocení 4,6 hvězdiček z pěti, stejné bylo i hodnocení uživatelů **Google** a portálu **TripAdvisor**.

Online reklama:

PPC kampaně – podpora v rámci vyhledávání (Seznam a Google), bannerová a textová podpora v rámci reklamních sítí, podpora facebookového profilu, navyšování počtu fanoušků. Za rok 2016 jsme investovali přes 170 000 Kč (bez DPH) do online kampaní (mimo e-mailing), 50% rozpočtu bylo využito na propagaci na Facebooku, 33% v Google AdWords a 17% v rámci Skliku s následujícími výsledky:

25 612 kliknutí na reklamu

4 775 808 zobrazení reklamy

Na sociální síti Facebook měly reklamy dosah 225 141 unikátních uživatelů.

soutěže na portálech a spřízněných FB profilech, sdílení událostí na FB (vzdelani.cz, Filharmonie Brno, Národní divadlo Brno, Hvězdárna a planetárium Brno, Dětská univerzita, Milujeme vědu ad.)

profily a uveřejňování programu na portálech zaměřených na volnočasové aktivity (Gotobrnno.cz, Kamposesku.cz, Organizatorvyletu.cz, Namaterskevrbrne.cz, iBrno.cz, Brnoprorodiny.cz, Pracujici-mama.cz, goout.cz, vyletnicile.cz, praguecityline.cz, kudyznudy.cz atd.)

Direct marketing: rozesílání newsletterů (veřejnost/pedagogové)

Během roku 2016 bylo odesláno 15 newsletterů s průměrnou čteností 22 %. Čtyři z nich byly určeny přímo pro pedagogy.

Na začátku roku 2016 jsme měli v databázi 8104 e-mailových adres, poslední newsletter v prosinci roku 2016 odcházel na 9657 adres. Ke sběru adres napomohly především soutěže na externích akcích.

V databázi učitelů, kteří se přihlásili k odběru newsletteru pro pedagogy nebo využili našeho kontaktního formuláře, bylo ke konci roku 2709 adres.

Příspěvková organizace je pod průběžným monitoringem zřizovatele prostřednictvím Odboru Regionálního Rozvoje. Komunikace s ORR probíhá bezproblémově.

II. Plnění úkolů v personální oblasti

Personální oblast organizace Moravian Science Centre Brno, příspěvková organizace je podrobně řešena a popsána v příloze s názvem „II. Plnění úkolů v personální oblasti“. Jsou zde podrobně uvedeny všechny podstatné skutečnosti, tedy struktura a počty zaměstnanců za rok 2016, jejich přírůstky a úbytky za téže období, průměrné platové třídy a průměrné platy za rok 2016.

Bezpečnost práce včetně prevence požární ochrany byla dodržována dle zpracovaných organizačních směrnic Moravian Science Centre Brno, příspěvková organizace, konkrétně dle směrnice „009-01-2013 - OS – BOZP“ a směrnice 010-01-2013 - OS - PRAVIDLA POŽÁRNÍ OCHRANY. Po přestěhování organizace v listopadu 2014 vstoupily v platnost dokumenty PO, které byly vypracovány pro provoz budovy. V průběhu roku 2016 probíhala školení nově nastupujících zaměstnanců v oblasti BOZP a PO, celkem bylo proškoleno 17 zaměstnanců. Současně prošlo 45 zaměstnanců školením řidičů pro řízení referentského vozidla.

Za rok 2016 bylo evidováno celkem 6 pracovních úrazů zaměstnanců, z nichž 1 si vyžádal lékařské ošetření ve zdravotnickém zařízení. Jednalo se o zlomeninu hrany člunkové kosti, jejíž léčení včetně následného zánětu žil a trombózy si vyžádalo pracovní neschopnost zaměstnance v délce 28 pracovních dní. Ostatní úrazy zaměstnanců si nevyžádaly následnou pracovní neschopnost. Zde kompletní seznam s uvedením data úrazu a počtu dní pracovní neschopnosti:

- 1) Oliver Velich, datum úrazu 26. 8. 2016 – zlomenina člunkové kosti na pravé noze (špatné našlápnutí na hranu schodu), 28 dní pracovní neschopnosti.
- 2) Ladislav Mirvald, datum úrazu 23. 8. 2016 – naražená nártní kost na pravé noze (zakopnutí o odložený materiál), pracovní neschopnost – 0.
- 3) Jana Škrabálková, datum úrazu 22. 8. 2016 – stržený nehet ukazováčku levé ruky (při zavírání pracovního šanonu), pracovní neschopnost – 0.
- 4) Oliver Velich, datum úrazu 10. 7. 2016 – řezná rána na levé ruce (příprava show, prasknutí varné baňky – pořezání střepem), pracovní neschopnost – 0.

5) Kateřina Tomanov, datum razu 4. 5. 2016 – stržený nehet prav ruky (př obsluze jednoho z expont), pracovní neschopnost – 0.

6) Chris Palkosk, datum razu 26. 2. 2016 – podvrknut kotník na prav noze (chze po schodech), pracovní neschopnost – 0.

Dle bylo evidovno 23 drobnch raz nvštvnk expozice, ve zdravotnickm zařzení nebyl dle povdom organizace ošetřen žádn z nich. Všechny razy byly ošetřeny proškolenmi zameřtncmi organizace. U žádnho razu nebylo zjiřtno zavinní organizace.

III. Plnn kol v oblasti hospodařn

III.1. Vynosy

Celkov vnosy organizace Moravian Science Centre Brno, přspvkov organizace doshly v roce 2016 62 283 tis. K, z toho 60 552 tis. K z hlavní činnosti a 1 731 tis. K z doplnkov činnosti (reklama, pronjem, provize). Nejvtř část vnos z hlavní činnosti pokryly přjat neinveřtn transfeřy (42,46 %) a tržby (27,65 %). Detailnjř skladba vnos je uvedena v přloze . III.1 Vnosy.

Vnosy – hlavní činnost (v tis. K):

	Skutenost 2016	Upraven rozpočet - pln hospodařn 2016	% plnn upravenho rozpočtu - plnu hospodařn
Vnosy z vlastnch vkon a zboží	16 741	21 540	77,72
Vnosy z přjatch neinveřtnch transfeř celkem	25 711	26 114	98,46
z toho: 1. z přspvku na provoz od JMK bez uelovho uren	20 729	20 729	100,00
2. z uel. urenho přspvku na provoz od JMK	4 982	5 385	92,52
Vnosy z čas. rozliřn investcnch transfeř (bez finannho kryt)	17 278	17 278	100,00
Ostatn vnosy (kurzov rozdíly, zaokr., nhrady řkod)	51	51	100,00
erpn penžnch fond	771	0	
Vnosy celkem	60 552	64 983	93,18

Vnosy – doplnkov činnost (v tis. K):

	Skutenost 2016	Upraven rozpočet - pln hospodařn 2016	% plnn upravenho rozpočtu - plnu hospodařn
Vnosy z vlastnch vkon a zboží	362	365	99,18
Vnosy z pronjmu	1 369	1369	100,00
Ostatn vnosy	0		0
Vnosy celkem	1 731	1 735	99,77

III.2. Náklady

Celkové náklady organizace Moravian Science Centre Brno, p. o. dosáhly v roce 2016 62 283 tis. Kč, z toho 61 623 tis. Kč tvořily náklady z hlavní činnosti, 58 tis. Kč byla DPPO za rok 2015, 427 tis. Kč tvořily náklady z doplňkové činnosti a 175 tis. Kč tvoří předpokládaná DPPO za rok 2016.

Náklady – hlavní činnost (v tis. Kč)

	Skutečnost 2016	Upravený rozpočet - plán hospodaření 2016	% plnění upraveného rozpočtu - plánu hospodaření
Náklady celkem	61 623	66 085	93,25

Náklady – doplňková činnost (v tis. Kč)

	Skutečnost 2016	Upravený rozpočet - plán hospodaření 2016	% plnění upraveného rozpočtu - plánu hospodaření
Náklady celkem bez DPPO	427	446	95,74
Daň z příjmů právnických osob	233		

Detailní rozpis nákladů je v příloze č. III.2 Náklady

III.3. Finanční majetek

Finanční majetek organizace Moravian Science Centre Brno, příspěvková organizace tvoří finanční prostředky na bankovních účtech, v pokladně a ceniny (stravenky).

Koncové stavy na bankovních účtech k 31. 12. 2016:

účet	číslo	stav v Kč
Provozní (ČSOB)	267960828/0300	3 719 720,52
FKSP (CSOB)	267960932/0300	79 219,00

Stavy pokladen a cenin k 31. 12. 2016:

Provozní pokladna CZE	17 132 Kč
Pokladna Gift shop CZE	116 564 Kč
Pokladna CZE Celkem	133 696 Kč
Pokladna EUR	0 EUR
Ceniny – stravenky	0 Kč

III.4. Pohledávky a závazky

Pohledávky a závazky organizace Moravian Science Centre Brno, příspěvková organizace jsou uvedeny v příloze č. 17. K datu zpracování zprávy o činnosti byly všechny pohledávky a závazky po datu splatnosti uhrazeny.

III.5. Dotace a příspěvky

Všechny dotace a příspěvky organizace Moravian Science Centre Brno, příspěvková organizace za rok 2016 včetně zdůvodnění a podrobného komentáře k čerpání jsou popsány v příloze „III.5. Dotace a příspěvky“.

III.6. Investice

V průběhu roku 2016 realizovala organizace několik investičních akcí, financovaných jak formou investičních příspěvků poskytnutých JMK, tak i z vlastního fondu investic.

Z rozpočtu JMK byly organizaci v roce 2016 poskytnuty celkem 3 investičních příspěvky v celkové výši 2 472,5 tis. Kč. Všechny tyto plánované investiční akce byly v roce 2016 realizovány, a to v celkovém objemu 2 811 tis. Kč, z čehož 515 tis. Kč bylo hrazeno z fondu investic organizace. V roce 2016 byla rovněž realizována akce „Doplnění expozice“, na kterou byl poskytnut investiční příspěvek zřizovatele ve výši 11 000 tis. Kč již v roce 2015 a jeho použití bylo prodlouženo usnesením ZJMK č. 2142/15/Z22 do 30. 9. 2016. Celková hodnota této investiční akce dosáhla výše 10 859 tis. Kč. Nedočerpání (úspora) poskytnutých investičních příspěvků bylo způsobeno dosažením nižších dodavatelských cen v rámci VZ, než byly předpokládány náklady a dále zejména plátcovstvím DPH organizace, kdy část původně investičních nákladů (neuplatněné DPH) a zaškolení bylo hrazeno z provozních výdajů organizace, s použitím účelových neinvestičních příspěvků zřizovatele.

Z vlastního investičního fondu pak organizace realizovala zejména technické zhodnocení objektu expozice a dalšího DHM či DNM. Celkový objem investic z vlastního fondu investic organizace činil v roce 2016 619 tis. Kč.

Podrobný přehled realizovaných investic je uveden v příloze „III.6 Investice“.

III.7. Doplnková činnost

Dodatkem č. 2 ke Zřizovací listině, který byl schválen Usnesením Z JMK č. 1414/14/Z dne 13. 11. 2014, byla organizaci s platností od 1. 12. 2014 povolena doplňková činnost v oblasti „Výroba obchod a služby neuvedené v přílohách 1 a 3 živnostenského zákona“ v oborech:

- Velkoobchod a maloobchod;
- Reklamní činnost, marketing, mediální zastoupení;
- Pronájem a půjčování věcí movitých;
- Fotografické služby;
- Zprostředkování obchodu a služeb;
- Realitní činnost, správa a údržba nemovitostí.

Přehled nákladů a výnosů vedlejší činnosti za rok 2016 je uveden v příloze III.7:

IV. Autoprovoz

Organizace pořídila v roce 2015 formou operativního leasingu 2 motorová vozidla pro služební účely:

1. Citroen C4; převzetí 9. 6. 2015, průměrná spotřeba dle TP 3,7 l / 100 km
Počet ujetých km za období roku 2016: 19 960 km
Spotřeba paliva: 1 012,261 l NM
Průměrná skutečná spotřeba: 5,07 l/100 km
2. Citroen Berlingo, převzetí 16. 6. 2015, průměrná spotřeba dle TP 4,43
Počet ujetých km za období roku 2016: 15 553 km
Spotřeba paliva: 884,28,74 l NM
Průměrná skutečná spotřeba: 5,69 l/100 km

Obě vozidla byla používána převážně pro plnění služebních úkolů vyplývajících z hlavní činnosti organizace: služební cesty tuzemské i zahraniční, účasti na veletrzích

a výstavách, realizace externích programů pro veřejnost, nákup materiálu apod. Vyšší skutečná průměrná spotřeba paliva odpovídá použití vozidel převážně v městském provozu.

V. Plnění úkolů v oblasti nakládání s majetkem

Dodatkem č. 1 ke Zřizovací listině, který byl schválen Usnesením Z JMK č. 1290/14/Z 13 dne 18. 9. 2014, byl organizaci svěřen s účinností od 6. 11. 2014 nemovitý majetek včetně všech součástí a příslušenství. Dodatkem č. 3 ke Zřizovací listině, který byl schválen Usnesením Z JMK č. 1633/15/Z 16 dne 19. 2. 2015, došlo k aktualizaci svěřeného nemovitého majetku v souvislosti s úpravami v katastru nemovitostí. Přehled svěřeného nemovitého majetku včetně změn stavu majetku v průběhu roku 2016 je uveden v příloze „V. Plnění úkolů v oblasti nakládání s majetkem“.

VI. Komentář k tabulce „Přehled o tvorbě a čerpání peněžních fondů“ s uvedením informace o finančním krytí fondů.

Podrobný přehled s komentářem o tvorbě a čerpání peněžních fondů včetně informace o finančním krytí fondů je popsán v příloze „VI. Přehled o tvorbě a čerpání peněžních fondů“.

VII. Kontrolní činnost

roční plán kontrolní činnosti prováděné organizací je dán směrnicí OS 006-02-2014 Vnitřní kontrolní systém. Za rok 2016 byly provedeny následující kontroly:

Oblast	Kontrolu provedl	Kontrolní zjištění	Datum
1. Kontrola účetních výkazů-rozvahy, výkazu zisku a ztrát	Richter Kadlec	Bez závad	18. 4. 2016
	Richter Kadlec	Bez závad	18. 7. 2016
	Richter Kadlec	Bez závad	18. 10. 2016
	Richter Kadlec	Bez závad	3. 2. 2017

Oblast	Kontrolu provedl	Kontrolní zjištění	Datum
2. Přehled o plnění rozpočtu	Richter Zuziak	Bez závad	18. 4. 2016
	Richter Zuziak	Bez závad	18. 7. 2016
	Richter Zuziak	Bez závad	18. 10. 2016
	Richter Zuziak	Bez závad	3. 2. 2017

Oblast	Kontrolu provedl	Kontrolní zjištění	Datum
3. Zpráva o činnosti	Richter Zuziak	žádné nesrovnalosti	28. 2. 2017

Oblast	Kontrolu provedl	Kontrolní zjištění	Datum
4. Inventarizace majetku	Richter Zuziak	Zjištěn finanční rozdíl skladu zboží – 830,40 Kč – viz. zápis Inv. komise č. 2	17. 1. 2017 – fyzická inventura, 3. 2. 2017 – dokladová inventura

Oblast	Kontrolu provedl	Kontrolní zjištění	Datum
--------	------------------	--------------------	-------

5. Stav pokladní hotovosti a pokladní kniha	Richter Kadlec	Bez závad	2. 1. 2017
---	----------------	-----------	------------

Oblast	Kontrolu provedl	Kontrolní zjištění	Datum
6. Kontrola stavu na bankovních účtech	Richter Kadlec	Bez závad	3. 2. 2017

Oblast	Kontrolu provedl	Kontrolní zjištění	Datum
7. Přehled tvorby a čerpání peněžních fondů a kontrola s hlavní knihou účetnictví	Richter Kadlec Zuziak	Bez závad	18. 4. 2016
	Richter Kadlec Zuziak	Bez závad	18. 7. 2016
	Richter Kadlec Zuziak	Bez závad	18. 10. 2016
	Richter Kadlec Zuziak	Bez závad	3. 2. 2017

Oblast	Kontrolu provedl	Kontrolní zjištění	Datum
8. Kontrola faktur a pokladních dokladů včetně FKSP	Richter Kadlec	Bez závad	18. 4. 2016
	Richter Kadlec	v pořádku	20. 7. 2016
	Richter Kadlec	v pořádku	18. 10. 2016
	Richter Křivková	v pořádku	3. 2. 2017

Vyhodnocení plánu kontrolní činnosti prováděné organizací za předchozí období: Roční plán kontrolní činnosti pro rok 2016 byl dodržen a nebyly zjištěny žádné nesrovnalosti, vyjma uvedených inventárních rozdílů, které byly vypořádány v zápise inventarizační komise č. 2 a dále v účetnictví organizace.

Informace o výsledcích kontrol prováděných externími kontrolními orgány: V roce 2016 proběhlo 6 kontrol externích orgánů:

- kontrola MSSZ Brno
- kontrola KSM MMB
- kontrola OKP KrÚ JMK
- kontrola VZP ČR, regionální pobočka Brno
- kontrola ORR JMK

Při všech těchto kontrolách nebyly shledány nedostatky, a nebyla tedy ani uložena nápravná opatření.

- kontrola MF projektu MSCB – při této kontrole byly ze strany kontrolního orgánu vytýkány způsoby inventarizace/označení sdružených položek. Na základě této kontroly bylo provedeno dodatečné dočíslování a dooznačení majetku. (následně provedena kontrola ORR na tuto neshodu s výsledkem bez nedostatků)

Informace o výsledku prověření přiměřenosti a účinnosti systému finanční kontroly – kontrolní systém byl přiměřený a účinný.

Informace o nastavených kritériích hospodárnosti, účelnosti a efektivnosti.

Při veškeré činnosti realizované v příspěvkové organizaci byly dodržovány principy hospodárnosti, účelnosti a efektivnosti. Při nákupech bylo postupováno dle kapitoly

5 směrnice INA-VOK/36, kde jsou definována pravidla pro centrální zadávání veřejných zakázek. Nakoupené a pořízené prostředky byly využívány dle návodu k použití s ohledem na co nejdelší možnou dobu použitelnosti. Roční zpráva o výsledcích finančních kontrol za rok 2016 byla v souladu s pokyny zřizovatele vložena dne 10. 2. 2017 na portál: <http://app.mfcr.cz/fkvs>

VIII. Informace o výsledku inventarizace majetku a závazků

popis průběhu, organizace a zabezpečení inventarizace majetku a závazků:

Inventarizace majetku a závazků organizace za rok 2016 byla nařízena Příkazem ředitele č. 1/2016, kterým byl stanoven postup provedení inventarizace včetně harmonogramu a zřízeny inventarizační komise.

Hlavní inventarizační komise: předseda Ing. Jindřich Zuziak
 členové: Mgr. Lukáš Richter
 Ing. Pavel Kadlec

Fyzická inventura byla ukončena dne 17. 1. 2017 u dlouhodobého majetku, zásob a materiálu, 2. 1. 2017 u peněžních prostředků v hotovosti a cenin.

Dokladová inventura byla ukončena dne 3. 2. 2017.

vyčíslení inventarizačních rozdílů: Za rok 2016 nebyly při inventarizaci zjištěny inventarizační rozdíly u DHM a DNM, byl zjištěn finanční rozdíl mezi účetním a fyzickým stavem skladu zboží ve výši 830,40 Kč, který byl zřejmě způsoben ztrátou (odcizením) drobných předmětů.

informace o vypořádání inventarizačních rozdílů: Finanční manko ve skladu zboží ve výši 830,40 Kč bylo vypořádáno proúčtováním do nákladů v účetnictví roku 2016.

IX. Závěrem

Závěrem této Zprávy o činnosti VIDA! science centra za rok 2016 bych touto cestou vřele poděkoval zaměstnancům centra za jejich obětavou, zodpovědnou a občas i improvizaci činnost. Stále se učíme být v naší práci lepší, vždyť rozsahem činností, aktivit a prostor široko daleko nic podobného nenajdeme. Stali jsme se významnou institucí, která se vryla do vědomí nejen celé jižní Moravy, ale i dále.

Obrovský dík patří taktéž našemu zřizovateli – Jihomoravskému kraji, bez kterého by realizace projektu Moravian Science Centre Brno, ze kterého VIDA! vznikla, nebyla možná, všem spolupracovníkům i přátelům VIDA! science centra a především našim dosavadním a budoucím návštěvníkům. Právě primárně pro ně tyto aktivity realizujeme a jsem přesvědčen, že tyto aktivity mají smysl. Že je tomu tak přidávám vřelá slova hejtmána Jihomoravského kraje Bohumila Šimka a jeho přání vyjádřené těmito slovy: „Zábavné vědecké centrum se během prvních dvou roků svého fungování ukázalo jako výborná myšlenka. Počet malých i velkých návštěvníků stále roste a nechybí mezi nimi ti, kteří se do VIDA! opakovaně vracejí. Jihomoravský kraj podporuje vědu a výzkum dlouhodobě. Pro rok 2017 počítáme se zvýšenou finanční podporou z krajského rozpočtu, aby se VIDA! science centrum mohlo dále rozvíjet. Jsem přesvědčen, že má smysl.“

Rozvoj centra neustane ani v roce 2017. Kromě obměny programů pro školy a akcí pro rodiny to budou nové dočasné výstavy a především plánovaná venkovní expozice. Zrealizujeme promítání 3D filmu Divoká Afrika. Taktéž oblíbené témata víkendových programů budou rozvíjeny. Určitě také na podzim zopakujeme úspěšnou akci Bastlfest – festival kutilství.

Už se všichni těšíte na veškeré novinky? Budeme Vás průběžně informovat formou společných představení.



Rádi Vás všechny znovu přivítáme.

Mgr. Lukáš Richter
ředitel příspěvkové organizace

27. 2. 2017

Handwritten signature of Lukáš Richter in blue ink.

Přílohy:

Příloha II. „Plnění úkolů v personální oblasti 2016“

Příloha III. 1 „Výnosy“ - výnosy organizace v roce 2016 (P15)

Příloha III. 2 „Náklady“ - náklady organizace za rok 2016 (P16)

Příloha III. 3 „Finanční majetek 2016“

Příloha III. 5 „Dotace a příspěvky 2016“

Příloha III. 6 „Investice 2016“

Příloha III. 7 „Doplňková činnost 2016“

Příloha V. Plnění úkolů v oblasti nakládání s majetkem 2016

Příloha VI. „Přehled o tvorbě a čerpání peněžních fondů“(P14)

Příloha VIII. „Přehled o plnění rozpočtu – plánu hospodaření“(P12)

Příloha „Pohledávky a závazky k 31.12.2016“ (příloha č. 17)

Příloha „Dary“

II. Plnění úkolů v personální oblasti
Moravian Science Centre Brno, příspěvková organizace

Struktura a počty zaměstnanců k 31.12.2016

struktura	os. fyzické	os. přepracované
ředitel	1	1
ekonom	1	0,75
asistentka ředitele	1	1
správce budovy/provozní	1	1
manažer expozice	1	1
manažer programu	1	1
koordinátor vidátorů	1	1
koordinátor expozice	1	1
koordinátor dočasných vystav	1	1
technický pracovník expozice	1	1
vidátor - technik	3	2,75
vidátor - programátor	1	1
manažerka pro marketing a PR	1	1
správce informačních technologií	1	1
vidátor	17	15,75
účetní	3	3
mzdová účetní	1	0,8
produční marketingového oddělení	2	1,5
technický pracovník	3	3
vedoucí úseku pokladen a giftshopu	1	1
pokladní/obsluha giftshopu	3	3
Celkem	46	43,55
DPČ	37	
DPP	26	

Průměrné platové třídy a průměrné platy za rok 2016

Os. přepracované	Platová třída	Průměrný plat v Kč/měsíc
1,985	12	52 154
4	11	33 752
26,005	10	25 064
3,46	9	24 867
0,375	8	9 409
5,126	7	23 426
2,917	5	21 266

Přirůstký a ubytkový zaměstnanec za rok 2016

HPP

nástup	ukončení	os. fyzické	os. přepočtené	pozice
	31.01.2016	1	1	vedoucí pokladen a giftshopu
01.03.2016		2	1,75	vidátor - technik
01.03.2016		1	1	pokladní
01.03.2016		1		vidátor - programátor
01.04.2016		1	1	pokladní
01.04.2016		1	0,5	produkcni odd. PR a Marketingu
01.04.2016		1	1	vidátor - technik
16.05.2016		1	1	účetní
16.05.2016		1	1	vedoucí pokladen a giftshopu
	31.05.2016	-1	-1	pokladní
01.06.2016		1	1	pokladní
	30.06.2016	-1	-0,75	vidátor
	24.08.2016	-1	-1	vidátor
01.09.2016		1	1	vidátor
	30.09.2016	-1	-1	vidátor
03.10.2016		1	1	koordinátor dočasných výstav
	30.11.2016	-1	-0,5	pokladní

Vynětí ze stavu

V roce 2016 máme 4 zaměstnankyně na rodičovské dovolené.

V roce 2016 máme 3 zaměstnankyně na mateřské dovolené.

DPČ

V roce 2016 bylo uzavřeno 45 DPČ.

DPP

V roce 2016 bylo uzavřeno 74 DPP.

	SÚ	AÚ	Hlavní činnost				Doplňková činnost						
			Skutečnost		Upravený rozpočet - plán hospodaření 2016 ²⁾	% plnění upraveného rozpočtu - plánu hospodaření ⁴⁾	Skutečnost		Upravený rozpočet - plán hospodaření 2016 ³⁾	% plnění upraveného rozpočtu - plánu hospodaření ⁴⁾			
			2... ¹⁾	2016 ²⁾			2... ¹⁾	2016 ²⁾					
Výnosy vybraných místních vládních institucí z transfere	672			42 989	43 392	99							
Neúčelový příspěvek JMJK na provoz	672	510		20 729	20 729	100							
Účelový příspěvek JMJK na provoz	672	520		4 982	5 385	93							
Časové rozlišení investičních transferů na pořízení DM	672	750		17 278	17 278	100							
Výnosy celkem:				0	60 552	93	0	1 731	1 735	100			

Zpracoval dne: _____
Jméno: _____

15.02.2017
Jindřich Zuziak



Poznámky:

Vypracujte, prosím, na základě aktuálního účtového rozvrhu s rozvedením jednotlivých položek na syntetických účtech do analytických účtů, které příspěvková organizace používá.

Krátce zdůvodněte výrazné odchylky u jednotlivých položek výnosů.

1) Rok předcházející roku, za který se tato příloha předkládá.

2) Rok, za který se tato příloha předkládá.

3) Pokud organizace provedla změnu rozpočtu - plánu hospodaření, uveďte rok, za který se tato příloha předkládá. Pokud žádná změna provedena nebyla, uveďte se za daný rok sestavený rozpočet - plán hospodaření.

4) Pokud nebyla provedena žádná změna rozpočtu - plánu hospodaření, uveďte se plnění sestaveného rozpočtu - plánu hospodaření.



NÁKLADY

K 31. 12. 2016

Název organizace: Moravian Science Centre Brno, p.o.

Hlavní činnost

Doplňková činnost

v tis. Kč

	SÚ	AÚ	Skutečnost		Upravený rozpočet - plán hospodaření 2016 ³⁾	% plnění upraveného rozpočtu - plánu hospodaření ⁴⁾	Skutečnost		Upravený rozpočet - plán hospodaření 2016 ³⁾	% plnění upraveného rozpočtu - plánu hospodaření ⁴⁾
			2... ¹⁾	2016 ²⁾			2... ¹⁾	2016 ²⁾		
Náklady v tis.Kč										
Spotřebované nákupy										
Spotřeba materiálu	501			1 623	2 211	73		32	35	91
VHČ - spotřeba materiálu		002						32		
Nákup materiálu		300		130	270	48				
Materiál na program		301		609	795	77				
Kancelářské potřeby, tonery, papír		320		131	180	73				
Knihy, noviny, časopisy		326		31	5	611				
Propagační materiál		345		68	110	62				
Pracovní oděvy a obuv		355		0	100	0				
Čistič, dezinfekční a hygienické prostředky		360		6	50	11				
Citroen C4 - pohonné hmoty		370		25	42	59				
Citroen Berlingo - pohonné hmoty		371		22	42	53				
Materiál pro opravy a údržbu exponátů		380		169	150	113				
Materiál pro opravy a údržbu exponátů		381		200	200	100				
Citroen C4 - náhradní díly, autodíly		385		1						
Citroen Berlingo - náhradní díly, autodíly		386		1						
Technické plyny		395			2	0				
TZ nehmotného majetku pod stanovenou hodnotu		651								
TZ hmotného majetku pod stanovenou hodnotu		652		105						
DDHM do dolní hranice stanovené PO inventar.		931		42	100	42				
DDHM do dolní hranice stanovené PO inventariz..		932		83	150	55				
Spotřeba materiálu na výrobu		950		2	10	18				
Vedlejší náklady výroby		960		0	5	2				
Spotřeba energie	502			1 924	2 070	93		8	10	76
Elektrina VHČ		001								
Elektrina externí HČ		300								
Elektrina VIDA I SC		320		1 924	2 070	93		8	10	76
Spotřeba ostatních neskladovat. dodávek	503									
Spotřeba tepla - VHČ		002		1 227	1 246	98		7	12	55
Spotřeba vody VHČ		003						6	10	56
Spotřeba vody VIDA I SC		320						1	2	49
Spotřeba tepla VIDA I SC		500								
Prodané zboží	504									
Prodané zboží		300			670	106				
Vedlejší náklady na prodané zboží		310			5	20				
Prodané zboží od komitenta		400			75	0				
Aktivace dlouhodobého majetku	506									
Aktivace oběžného majetku		507			-20	73				
Změna stavu vlastní výroby - placky	508									
		300			-10	-21				

Služby	SÚ	AÚ	Skutečnost		Upravený rozpočet - plán hospodaření 2016 ³⁾	% plnění upraveného rozpočtu - plánu hospodaření ⁴⁾	Skutečnost		Upravený rozpočet - plán hospodaření 2016 ³⁾	% plnění upraveného rozpočtu - plánu hospodaření ⁴⁾
			2... ¹⁾	2016 ²⁾			2... ¹⁾	2016 ²⁾		
Opravy a údržování	511			1 456	1 457	100				
Opravy a údržba - ostatní		300		20	21	97				
Opravy a údržba budov		301		839	845	99				
Opravy a údržba Citroen C4		302		0	5	7				
Opravy a údržba strojů a zařízení		303		487	490	99				
Údržba zeleně		305		49	50	97				
Opravy a údržba Citroen Berlingo		312		1	5	15				
Opravy a údržba zařízení expozice		403		60	62	97				
Cestovné	512			129	278	46		37	40	
VHČ - SC zahraniční		200						37	40	91
Cestovné - tuzemsko		380		25	70	35				
Cestovné - zahraničí		680		104	207	50				
Zakrouhlení SC		800		0	1					
Náklady na reprezentaci	513			127	130	98		2	2	
Pohoštění a občerstvení VHČ		100						2	2	
Pohoštění a občerstvení		300		127	130	98				
Aktivace vnitroorganizačních služeb	516									
Ostatní služby	518			9 168	9 168	100		21	22	97
Uklidové služby - VHČ		004						21	22	100
VHČ - náklady na leasing		200						20	20	
Bankovní poplatky		300		69	70	99		1	2	
Údržba SW Gordic		310		40	40	100				
Filmové licence		320		1 004	1 005	100				
Ostatní služby - nerozlišeno		380		840	841	100				
Telefonní poplatky - pevná linka		400		39	39	100				
Telefonní poplatky - mobilní operátor O2		412		36	36	99				
Informační služby - Internet		420		360	361	100				
Poštovné		430		51	55	93				
Programátorské služby, IT		450		27	28	98				
Propagační a reklamní služby		500		1 409	1 396	101				
Tiskové služby		510		110	110	100				
Stočné (sražková voda) VIDA! SC		610		125	125	100				
Plnění charakteru TZ pod sítanovenou hodnotu DMV		616		79	79	100				
Plnění charakteru TZ pod sítanovenou hodnotu DhM		617		49	50	99				
Nájemné		620		207	208	100				
Nájem expozice		621		2 000	2 000	100				
Uklidové služby VIDA! SC		700		1 857	1 858	100				
Praní pracovních oděvů		710		13	13	100				
Dodavatelské stravování (příměstské tábory)		720		83	83	99				
Ostraha VIDA! SC		730		399	400	100				
Komunální odpad		750		36	36	100				
Nebezpečný odpad		770		6	7	89				
Poradenské a právní služby, audit		800		108	108	100				
Leasing Citroen C4		850		118	118	100				
Leasing Citroen Berlingo		851		94	94	100				

	SÚ	AÚ	Skutečnost		Upravený rozpočet - plán hospodaření 2016 ³⁾	% plnění upraveného rozpočtu - plánu hospodaření ⁴⁾	Skutečnost		Upravený rozpočet - plán hospodaření 2016 ³⁾	% plnění upraveného rozpočtu - plánu hospodaření ⁴⁾
			2... ¹⁾	2016 ²⁾			2... ¹⁾	2016 ²⁾		
Náklady na cestovné		900		7	8	89				
TZ DDNM do 60 000,- Kč		910								
TZ DDHM do 40 000,- Kč		920								
Osobní náklady										
Mzdové náklady	521			17 845	19 549	91		244	247	99
VHČ - mzdové náklady HPP		001						147	147	100
VHČ - mzdové náklady DPČ		002						73	74	99
VHČ - mzdové náklady DPP		012						24	26	93
HČ - mzdové náklady HPP		301		13 708	15 188	90				
Odstupné a odchodné		392								
Odměna z fondu odměn		411		49						
Náhrady platu za pracovní neschopnost		503		34	35	98				
HČ - mzdové náklady DPČ		602		2 269	2 541	89				
HČ - mzdové náklady DPP		702		1 785	1 785	100				
Zákonné sociální pojištění	524			5 468	6 092	90		75	75	99
VHČ - zdravotní pojištění HPP		010						13	13	100
VHČ - zdravotní pojištění DPČ		011						7	7	99
VHČ - zdravotní pojištění DPP		012						37	37	100
VHČ - sociální pojištění HPP		020						18	19	99
VHČ - sociální pojištění DPČ		021								
VHČ - sociální pojištění DPP		022								
HČ - zdravotní pojištění HPP		310		1 238	1 367	91				
HČ - zdravotní pojištění DPČ		311		204	229	89				
HČ - zdravotní pojištění DPP		312		5	5	100				
HČ - sociální pojištění HPP		320		3 439	3 880	89				
HČ - sociální pojištění DPČ		321		567	596	95				
HČ - sociální pojištění DPP		322		14	15	93				
Jiné sociální pojištění	525			68	77	89		1	1	95
VHČ - úrazové pojištění zaměstnanců		101						1	1	95
Povinné úrazové pojištění zaměstnanců (Kooperativa)		301		68	77	89				
Zákonné sociální náklady	527			628	785	80		2	2	100
VHČ - příděl do FKSP		001						2	2	100
HČ - příděl do FKSP		301		207	237	87				
Příspěvek na stravování		302		325	343	95				
Závodní preventivní péče - lékařské prohlídky		303		4	6	62				
Ochranné osobní pomůcky a oděvy		304		42	100	42				
Vzdělávání zaměstnanců - dodavatelsky		307		50	99	51				
Jiné sociální náklady	528									
Dané a poplatky				19	20	95				
Daň silniční		531								
Daň z nemovitostí		532								
Jiné daně a poplatky	538			19	20	95				
místní poplatek		600		1	1					
Odvod za OZP		700		18	18					

	SÚ	AÚ	Skutečnost		Upravený rozpočet - plán hospodaření 2016 ³⁾	% plnění upraveného rozpočtu - plánu hospodaření ⁴⁾	Skutečnost		Upravený rozpočet - plán hospodaření 2016 ³⁾	% plnění upraveného rozpočtu - plánu hospodaření ⁴⁾
			2... ¹⁾	2016 ²⁾			2... ¹⁾	2016 ²⁾		
Prodané pozemky	554									
Tvorba a zúčtování rezerv	555									
Tvorba a zúčtování opravných položek	556									
Náklady z vyřazených pohledávek	557									
Náklady z drobného dlouhodobého majetku	558									
DDHM od dolní hranice do 40 tis. Kč		300		334	450	74				
DDNM od dolní hranice do 60 tis. Kč		310		251	250	100				
TZ DDNM od dolní hranice do 60. tis. Kč		320		66	200	33				
TZ DDHM od dolní hranice do 40 tis. Kč		330								
DDHM minulá období		500		17						
Finanční náklady										
Prodané cenné papíry a podíly	561									
Úroky	562									
Kurzové ztráty	563	300		7	20	33				
Náklady z přecenění reálnou hodnotou	564									
Ostatní finanční náklady	569									
Daň z příjmů										
Daň z příjmů	591	300						233		
Dodatečné odvody daně z příjmů	595									
Náklady celkem:			0	61 623	66 085	93	0	660	446	148

Zpracoval dne: _____
Jméno: _____

15.02.2017
Jindřich Zuziak



Poznámky:
Vpracujte, prosím, na základě aktuálního účtového rozvrhu s rozvedením jednotlivých položek na syntetických účtech do analytických účtů, které příspěvková organizace používá.
Krátce zdůvodněte výrazné odchylky u jednotlivých položek výnosů.

- 1) Rok předcházející roku, za který se tato příloha předkládá.
- 2) Rok, za který se tato příloha předkládá.
- 3) Pokud organizace prováděla změnu rozpočtu - plánu hospodaření, uveďte rok, za který se tato příloha předkládá. Pokud žádá změna provedena nebyla, uveďte se za daný rok sestavený rozpočet - plán hospodaření.
- 4) Pokud nebyla provedena žádná změna rozpočtu - plánu hospodaření, uveďte se plnění sestaveného rozpočtu - plánu hospodaření.



III.3 Finanční majetek

Moravian Science Centre Brno, příspěvková organizace, IČ:29319498

Stav pokladen k 31.12.2016

Pokladna	stav	
Režijní Kč		17 132,00
Giftshop Kč		116 564,00
Režijní EUR		0,00
Režijní USD		0,00
Režijní CHF		0,00

Handwritten signature
Dh2

III.3 Finanční majetek

Moravian Science Centre Brno, příspěvková organizace, IČ:29319498

Stav cenin k 31.12.2016

v Kč

Datum	Nákup	Výdej
stav k 1. 1. 2016	0,00	0,00
10.2.	55 930,00	0,00
15.2.	0,00	55 930,00
2.3.	53 130,00	0,00
18.3.	0,00	53 130,00
7.4.	51 450,00	0,00
25.4.	0,00	51 450,00
6.5.	56 560,00	0,00
20.5.	0,00	56 560,00
6.6.	60 340,00	0,00
15.6.	0,00	60 340,00
12.7.	59 570,00	0,00
26.7.	0,00	59 570,00
4.8.	44 730,00	0,00
4.8.	0,00	44 730,00
8.9.	63 360,00	0,00
8.9.	0,00	63 306,00
6.10.	63 360,00	0,00
6.10.	0,00	63 360,00
7.11.	65 600,00	0,00
7.11.	0,00	65 600,00
7.12.	64 160,00	0,00
12.12.	0,00	64 160,00
	0,00	0,00
	0,00	0,00
	0,00	0,00
	0,00	0,00
Stav k 31.12.2016		0,00

Handwritten signature and initials

III.3 Finanční majetek

Moravian Science Centre Brno, příspěvková organizace, IČ:293319498

Rozdíl účtu FKSP	
Rozdíl účtu FKSP k 31.12.2016	

Komentář	
----------	--

účet	243xxxx	79 219,00
------	---------	-----------

stav financí na bankovním účtu FKSP k 31.12.2016	
--	--

počáteční stav	412 0100	33 567,00
příděl 1-12/2016	412 0113	209 069,00
čerpání 1-12/2016	412 0220	-145 915,00
konečný stav	412	96 721,00

počáteční stav účtu FKSP	
příděl 1-12/2016 na účtu FKSP	
čerpání 1-12/2016 - příspěvek stravenky	
celkem stav na účtu FKSP	

rozdíl	412	96 721,00
	243	79 219,00
		17 502,00

stav k 31.12.2016 na účtu FKSP	
stav financí na bankovním účtu FKSP k 31.12.2016	
rozdíl účtu FKSP a stavu financí na bankovním účtu FKSP	

příděl 12/16		17 442,00
platba za 8665 ks stravenek		145 915,00
čerpání fondu (8665 ks stravenek)		145 915,00
		17 442,00

vysvětlení rozdílu	
platba za stravenky 2016	
čerpání fondu - stravenky 2016	
rozdíl přídělu na účtu FKSP a stavu financí na bankovním účtu FKSP	

Klečka
Dluh

III.3 Finanční majetek

Moravian Science Centre Brno, příspěvková organizace, IČ:29319498

Stavy bankovních účtů k 31.12.2016

účet	číslo	stav v Kč
provozní (ČSOB)	267960828/0300	3 719 720,52
provozní FKSP (ČSOB)	267960932/0300	79 219,00

Alcares
Dobz

III.5. Dotace a příspěvky
Moravian Science Centre Brno, příspěvková organizace

Neúčelový příspěvek 2016

Přijetí příspěvku

Datum	částka v Kč
22.01.2016	1 899 000
04.02.2016	1 800 000
10.03.2016	1 800 000
07.04.2016	1 800 000
05.05.2016	1 800 000
09.06.2016	1 800 000
08.07.2016	1 800 000
09.08.2016	1 606 000
03.09.2016	1 606 000
07.10.2016	1 606 000
10.11.2016	1 606 000
08.12.2016	1 606 000
celkem	20 729 000

Čerpání příspěvku

měsíc	provozní náklady 2015 v Kč
1	1 899 000,00
2	1 800 000,00
3	1 725 750,00
4	1 808 250,00
5	1 808 250,00
6	1 323 250,00
7	1 727 416,66
8	1 727 416,66
9	1 727 416,66
10	1 727 416,66
11	1 727 416,66
12	1 727 416,70
celkem	20 729 000,00

Použití neúčelového příspěvku:

všechny osobní náklady mimo 4 nové zřízených pozic, hrazených z účelového příspěvku energie, materiál na programy, kancelářské potřeby, ostatní materiálové náklady opravy svěřeného majetku mimo opravy budovy chladu cestovné tuzemsko a zahraničí (ubytování, doprava, stravné), příspěvek na stravenky, kurzové ztráty, pojištění platební karty běžné služby mimo leasing vozidel a pronájem dočasně expozice neuplatněná DPH na vstupu mimo DPH investičních akcí hrazených z investičního příspěvku zřizovatele pořízení DDHM, DDNM, odpisy nekryté časovým rozlišením investičních transferů,

Zpracoval: Jindřich Zuziak

Datum: 15.02.2017



III.5. Dotace a příspěvky
Moravian Science Centre Brno, příspěvková organizace

Účelové příspěvky 2016

Přijetí příspěvků

v Kč

Datum	Částka	druh
22.01.2015	1 388 000,00	účel. přísp. na pronáji. doč. exp., leasing, osobní výdaje
04.02.2016	160 000,00	účelový příspěvek na osobní výdaje
10.03.2016	160 000,00	účelový příspěvek na osobní výdaje
07.04.2016	160 000,00	účelový příspěvek na osobní výdaje
05.05.2016	160 000,00	účelový příspěvek na osobní výdaje
09.06.2016	160 000,00	účelový příspěvek na osobní výdaje
08.07.2016	1 160 000,00	účel. přísp. na pronáji. doč. exp., osobní výdaje
03.08.2016	160 000,00	účelový příspěvek na osobní výdaje
06.09.2016	160 000,00	účelový příspěvek na osobní výdaje
07.10.2016	160 000,00	účelový příspěvek na osobní výdaje
18.10.2016	10 000,00	účelový příspěvek na oplacení venkovní expozice
02.11.2016	250 000,00	účelový příspěvek na modernizaci chladicí věže
10.11.2016	160 000,00	účelový příspěvek na osobní výdaje
06.12.2016	555 000,00	účelový příspěvek na opravu budovy chladu
08.12.2016	160 000,00	účelový příspěvek na osobní výdaje
09.12.2015	140 000,00	účelový příspěvek na kamerový systém expozice
09.12.2016	200 000,00	účelový příspěvek na oplacení venkovní expozice
celkem	5 303 000,00	

Čerpání příspěvků

v Kč

měsíc	pronájem dočasně expozice	leasing vozidel	osobní výdaje	oprava budovy chladu	neuplatněné DPH
1	164 156,00	17 835,00	135 628,00		
2	142 205,32	17 835,00	129 550,00		
3	12 626,73	17 835,00	141 725,26		
4		17 835,00	134 679,00		
5		17 835,00	177 494,00		
6	242 000,00	16 315,66	134 452,00		
7	242 000,00	17 579,36	137 572,00		7693,56
8	242 000,00	17 323,71	138 632,00		
9	477 587,00	17 835,00	197 188,00		
10	241 758,00	17 835,00	126 531,00		
11	235 587,00	17 835,00	130 803,00	449 842,00 Kč	581131,36
12		17 835,00	168 082,00		-20540,4
celkem	1 999 920,05	211 733,73	1 752 336,26	449 842,00	568 284,52

Čerpání účelových příspěvků celkem

4 982 116,56

Zpracoval: Ing. Jindřich Zuziak
Datum: 15.02.2017



III. 6 Investice

Moravian Science Centre Brno, příspěvková organizace

v tis. Kč

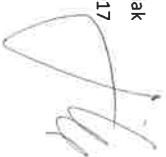
název akce	rok zahájení	rok ukončení	Hodnota dle schváli. IZ	Celkové skutečné náklady	z toho MSCB	z toho JMK	skutečnost k 31.12.2015			skutečnost k 31.12.2016			poznámka
							CELKEM	MSCB	JMK	CELKEM	MSCB	JMK	
Úprava gastroprovozu pro rekolaudaci	2015	2016	107	105,75	105,75	0,00	102,79	102,79	0,00	2,96	2,96	0,00	
web www.vida.cz	2015	2016	111	110,38	110,38	0,00	59,80	59,80	0,00	50,58	50,58	0,00	DNM - www.vida.cz, e-shop
Úprava dílen (dvojdřezy)	2015	2016	33	32,82	32,82	0,00	30,52	30,52	0,00	2,11	2,11	0,00	Doplnění zařízení labodílen pro programy pro školy
Doplnění expozice	2015	2016	11000	10 858,54	0,00	10 858,54	0,00	0,00	0,00	10 858,54	0,00	10 858,54	19 nových exponátů a technické zhodnocení stávajících exponátů
Modernizace chladičí věže zdroje chladu	2016	2016	1350	1 137,99	515,49	622,50	0,00	0,00	0,00	1 137,99	515,49	622,50	
Kamerový systém expozice	2016	2016	750	742,58	0,00	742,58	0,00	0,00	0,00	742,58	0,00	742,58	
Oplocení venkovní plochy expozice	2016	2016	1100	930,47	0,00	930,47	0,00	0,00	0,00	930,47	0,00	930,47	
Ostatní technické zhodnocení objektu	2016	2016	58	233,39	233,39	0,00	185,51	185,51	0,00	47,88	47,88	0,00	
			14 509,00	14 151,72	987,89	13 154,09	378,61	378,61	0,00	13 773,10	619,01	13 154,09	

Zpracoval:

Jindřich Zuziak

Datum:

16.02.2017



III.7 Vedlejší činnost

Moravian Science Centre Brno, příspěvková organizace, IČ:29319498

Náklady a výnosy vedlejší činnosti 2016

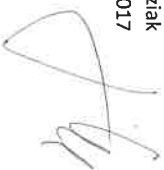
Výnosy v Kč				Náklady v Kč					
reklama	provize	nájemné	ostatní výnosy	materiál	energie	služby	cestovné	náklady na reprezentaci	osobní výdaje
304 086,56	57 886,82	1 368 737,96		31 867,77	14 173,77	21 331,70	36 589,47	2 000,00	321 360,00
304 086,56	57 886,82	1 368 737,96	0,00	31 867,77	14 173,77	21 331,70	36 589,47	2 000,00	321 360,00
1 730 711,34				427 322,71					
DPP0				232 890,00					
Výsledek hospodaření doplňkové činnosti po zdanění				1 070 498,63					

Zpracoval:

Jindřich Zuziak

Datum:

16.02.2017



V. Plnění úkolů v oblasti nakládání s majetkem

Moravian Science Centre Brno, příspěvková organizace, IČ:29319498

Přehled svěřeného nemovitého majetku

1. Pozemky					
okres	obec	katastrální území	druh pozemku	parcelní číslo	číslo LV
Brno-město	Brno	Pisárky	ostatní plocha	24/97	2398
Brno-město	Brno	Pisárky	zastavěná plocha a nádvoří	61	2398
Brno-město	Brno	Pisárky	ostatní plocha	63/26	2398
Brno-město	Brno	Pisárky	ostatní plocha	63/27	2398
Brno-město	Brno	Pisárky	ostatní plocha	63/28	2398
Brno-město	Brno	Pisárky	ostatní plocha	63/30	2398
Brno-město	Brno	Pisárky	ostatní plocha	63/31	2398
Brno-město	Brno	Pisárky	ostatní plocha	63/34	2398
Brno-město	Brno	Pisárky	ostatní plocha	63/37	2398
Brno-město	Brno	Pisárky	ostatní plocha	63/38	2398
Brno-město	Brno	Pisárky	ostatní plocha	63/39	2398
Brno-město	Brno	Pisárky	zastavěná plocha a nádvoří	69/2	2398

2. Budovy					
okres	obec	katastrální území	způsob využití	č.p./č.e.	číslo LV
Brno-město	Brno	Pisárky	stavba občanského vybavení	554	2398
Brno-město	Brno	Pisárky	stavba občanského vybavení	bez/bez	2398

Zpracoval:

Pavel Kadlec

Datum:

25.01.2017



V. Plnění úkolů v oblasti nakládání s majetkem

Moravian Science Centre Brno, příspěvková organizace, IČ:29319498

v tis. Kč

Plnění úkolů v oblasti nakládání s majetkem

Účet	Název	Stavy majetku Moravian Science Centre Brno, příspěvková organizace (v tis. Kč)			
		Stav k 1.1.2016	Přírůstky 2016	Úbytky 2016	Stav k 31.12.2016
130011	DNM	369	0	0	369
180011	DDNM	982	67	12	1 037
210200	budovy	332 577	409	0	332 986
210400	kommunikace, osvětlení	4 373	339	0	4 712
210500	inženýrské sítě	1 357	0	0	1 357
210600	ostatní stavby	4 145	431	0	4 576
220400	stroje, přístroje, zařízení	1 585	0	0	1 585
220410	klimatizační zařízení	4 501	1 138	0	5 639
220600	soubory hmotných věcí	137 980	11 491	0	149 471
220900	samosvatné hmotné věci	3 344	0	0	3 344
280011	DDHM	10 629	278	34	10 873
310400	pozemek zastavěný	46 814	622	0	47 436
310500	ostatní plocha - ostatní	25 195	720	0	25 915
310600	ostatní plocha - zeleň	6 134	0	1 343	4 791
310700	ostatní plocha - jiná plocha	72	0	0	72
Celkem		580 057	15 495	1 389	594 163

Zpracovali: Pavel Kadlec

Datum:

25.01.2017



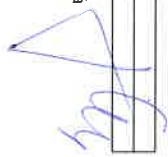
Přehled o tvorbě a čerpání peněžních fondů na rok 2016

v tis. Kč

Název organizace: Moravian Science Centre Brno, příspěvková organizace	tvorba		čerpání		stav k 31.12.2016*	
	plán	skutečnost	plán	skutečnost	stav k 31.12.2016*	bankovní krytí k 31.12.2016
Fond investic	11 907,99	4 026,37	3 978,34	15 535,00	15 114,26	772,08
stav k 1.1.						
907,99 přidělí z odpisů z DHM a DNIM	1 630,00	1 581,97	pořízení dlouhodobého majetku z toho: doplnění expozice	14 309,00	13 773,10	
			inst. kamer. syst. expozice	11 000,00	10 858,54	
			oplocení venk. plochy expozice	750,00	742,58	
			úprava VZT v divadle vědy	1 100,00	930,47	
			moder. chlad. věže zdroje chladu	0,00		
			TZ budovy VIDAL SC	1 350,00	1 137,98	
			TZ DNIM (web www.vida.cz)	58,00	52,95	
			úprava investiční území Třebou	51,00	50,58	
11 000,00 inv. příspěvek z rozpočtu zřizovatele z toho: instalace kamer. syst. expozice	2 472,50	2 472,50				
úprava VZT v divadle vědy	750,00	750,00				
oplocení venk. plochy expozice	0,00	0,00				
modernizace chlad. věže zdroje chladu	1 100,00	1 100,00				
inv. dotace ze státních fondů a jiných veřejných rozpočtů	622,50	622,50	rekonstrukce a modernizace (technické zhodnocení)			
inv. z prodle DHM (vlastního)			údržba a opravy majetku	246,00	361,15	
převod z fondu rezervního	727,50	727,50	odvod do rozpočtu zřizovatele	980,00	980,00	
odvod do rozpočtu zřizovatele	-803,63	-803,63	z toho: usnesení Z JMK č. 2663/16/227	980,00	980,00	
usnesení Z JMK č. 2323/15/225	-803,63	-803,63				
peněžní dary a příspěvky od jiných subjektů			jiné použití			
celkem tvorba	4 026,37	3 978,34	celkem čerpání	15 535,00	15 114,26	772,08
stav k 1.1.						
741,98 přidělí ze zleps. výsl. hospod.	487,17	487,17	časové překlenutí dočasného nesouladu mezi výnosy a náklady	246,00	361,15	
převod nespoteřebované dotace kryté z rozpočtu EU a z fin. mechanismu EHP, Norska a z progr. švýcarsko-české spolupráce dle § 28 odst. 3 zák. č. 250/2000 Sb.			úhrada předních sankcí			
peněžní dary			úhrada ztrát za předchozí léta	727,50	727,50	
			převod do fondu investic			
			použití peněžních darů			
			čerpání nespoteřebované dotace dle § 28 odst. 3 zák. č. 250/2000 Sb.			
celkem rezervní	741,98	487,17	celkem čerpání	973,50	1 088,65	140,50
stav k 1.1.						
211,22 přidělí ze zleps. výsl. hospod.						
peněžní dary účelově určené na platy			odměny zaměstnancům	49,00	49,00	
celkem tvorb	211,22	0,00	přeročení prostředků na platy			
celkem čerpání	0,00	0,00	celkem čerpání	49,00	49,00	162,22
stav k 1.1.						
33,57 přidělí do fondu na vrub nákl.	237,60	209,07	pořízení DHM	190,00	145,92	
peněžní dary			úhrada potřeb zaměstnanců	190,00	145,92	
			z toho záv. stravování	190,00	145,92	
jiná tvorba			jiné použití			
celkem tvorb	33,57	237,60	celkem čerpání	190,00	145,92	96,72
stav k 1.1.						
31,12.2016*						
31,12.2016*						
79,22						

Zpracoval dne: 2.2.2017
Jindřich Zuziak

*) uvede se stav ke dni, ke kterému se příloha předkládá



	Hlavní činnost				Doplňková činnost			
	Sestavený rozpočet - plán hospodaření	Upravený rozpočet - plán hospodaření	Skutečnost	% S/UR (SR) ²⁾	Sestavený rozpočet - plán hospodaření	Upravený rozpočet - plán hospodaření	Skutečnost	% S/UR (SR) ²⁾
4. výnosy z přijatých transferů ze SR								
5. výnosy z ostatních transferů								
Výnosy z titulu časového rozlišení přijatých investičních transferů	17 278	17 278	17 278	100%				
Jiné ostatní výnosy	11	51	51	99%	1	1		0%
Výnosy celkem	66 303	64 983	60 552	93,18%	1 541	1 735	1 731	100%
Spotřeba materiálu	2 346	2 211	1 623	73%		35	32	91%
Spotřeba energie celkem:	2 320	2 070	1 924	93%	10	10	8	76%
z toho: 1. elektrické energie	2 320	2 070	1 924	93%	10	10	8	76%
2. plyn								
3. ostatní								
Spotřeba jiných neskladovatelných dodávek celkem:	1 213	1 246	1 227	98%	12	12	7	55%
z toho: 1. voda	313	346	345	100%	2	2	1	49%
2. teplo	900	900	881	98%	10	10	6	56%
3. pára								
Prodané zboží	750	750	713	95%				
Aktivace dlouhodobého majetku	-5	-20	-15	73%				
Aktivace oběžného majetku								
Změna stavu zásob vlastní výroby	-10	-10	2	-21%				
Opravy a udržování	2 080	1 457	1 456	100%				
Cestovné	350	278	129	46%		40	37	91%
Náklady na reprezentaci	100	130	127	98%		2	2	100%
Aktivace vnitřníorganizačních služeb								
Ostatní služby	8 985	9 168	9 168	100%	15	22	21	97%
Osobní náklady celkem	26 640	26 502	24 009	91%	187	325	321	99%
z toho: 1. platy zaměstnanců	15 320	15 188	13 757	91%	50	147	147	100%
2. náhrady mzdy za doč. pracovní neschopnost		35	34	98%				
3. OON	4 326	4 326	4 054	94%	100	100	97	97%
3. zákonné soc. pojištění - soc. a zdrav. pojištění	6 131	6 092	5 468	90%	36	75	75	100%
4. zákonné sociální náklady	786	785	628	80%	1	2	2	100%
5. jiné sociální náklady	77	76	68	89%		1	1	95%
Odpisy dlouhodobého majetku	18 908	18 908	18 860	100%				
Rezervy								
Opravné položky								
Náklady z drobného dlouhodobého majetku	350	450	334	74%				
Daně a poplatky (nezahrnuje daň z příjmů)	2	21	19	91%				
Finanční náklady	20	20	7	33%				

	Hlavní činnost				Doplňková činnost			
	Sestavený rozpočet - plán hospodaření	Upravený rozpočet - plán hospodaření	Skutečnost	% S/UR (SR) ²⁾	Sestavený rozpočet - plán hospodaření	Upravený rozpočet - plán hospodaření	Skutečnost	% S/UR (SR) ²⁾
Ostatní náklady	2 601	2 904	2 040	70%				
Náklady celkem	66 650	66 085	61 623	93,25%	224	446	427	96%
Výsledek hospodaření před zdaněním	-347	-1 102	-1 070,49863		1 317	1 289	1 303,38863	
Daň z příjmů (za rok 2015+2016)							233	
Dodatečné odvody daně z příjmů								
Výsledek hospodaření po zdanění								
Výsledek hospodaření za hlavní i doplňkovou činnost po zdanění							0	
Výsledek hospodaření za hlavní i doplňkovou činnost před zdaněním							233	

Zpracoval dne: 2.2.2017

Jméno: Jindřich Zuziak



Poznámka: Formulář lze podle potřeb odvětvového odboru rozšířit.

1) Organizace vyplňuje, pokud provedla změnu rozpočtu - plánu hospodaření. Uvádí se upravený rozpočet - plán hospodaření po poslední změně rozpočtu - plánu hospodaření, která bylo provedena do data, k němuž se tato příloha předkládá.

2) Do jmenovatele se uvede upravený rozpočet - plán hospodaření, pokud byla provedena změna rozpočtu - plánu hospodaření. Pokud změna provedena nebyla, uvede se do jmenovatele sestavený rozpočet - plán hospodaření.

3) PO rozšíří výnosy z přijatých transferů tak, že uvede každý výnos za jednotlivý transfer zvlášť dle dotačního titulu.

Aktivace se uvádí se záporným znaménkem.



Přehled pohledávek a závazků k 31. 12. 2016

Název organizace: **Název organizace: Moravian Science Centre Brno, příspěvková organizace, IČ:29319498**

Pohledávky

v tis. Kč

Syntetický I analytický účet	Celkem	Do data splatnosti	Po datu splatnosti							v tis. Kč
			Celkem po splatnosti	0-30 dnů po splatnosti	31-60 dnů po splatnosti	61-90 dnů po splatnosti	91-180 dnů po splatnosti	181-360 dnů po splatnosti	nad 360 dnů po splatnosti	
3110000	194	94	100	100						
			0							
			0							
			0							
			0							
			0							
			0							
			0							
			0							
			0							
			0							
			0							
Celkem	194	94	100	100	0	0	0	0	0	0

v tis. Kč

Závazky

Syntetický I analytický účet	Celkem	Do data splatnosti	Po datu splatnosti							v tis. Kč
			Celkem po splatnosti	0-30 dnů po splatnosti	31-60 dnů po splatnosti	61-90 dnů po splatnosti	91-180 dnů po splatnosti	181-360 dnů po splatnosti	nad 360 dnů po splatnosti	
3210000	32	32	0							
			0							
			0							
			0							
			0							
			0							
			0							
			0							
			0							
			0							
			0							
Celkem	32	32	0	0	0	0	0	0	0	0

Sestavil dne: 16.01.2017
 Jméno: Ing. Pavel Kadlec
 Podpis:



Jméno ředitele: Mgr. Lukáš Richter
 Podpis ředitele:



Příloha č. 31 směrnice Zásady vztahu JMK k PO - Přehled darů a jiného bezúplatného plnění do vlastnictví zřizovatele - Jihomoravského kraje

Přehled věcných i finančních darů, příp. jiného bezúplatného plnění přijatých v souladu s § 27 odst. 4 zákona č. 250/2000 Sb., o rozpočtových pravidlech územních rozpočtů, ve znění pozdějších předpisů, do vlastnictví zřizovatele - Jihomoravského kraje

Období

Název příspěvkové organizace Moravian Science Centre Brno, příspěvková organizace,
IČ 29319498

předmět daru/bezúplatného příjmu	ocenění *) daru /bezúplatného plnění

Vyhotovili: Ing. Pavel Kadlec

ekonom: Ing. Jindřich Zuziak

Za správnost a úplnost údajů odpovídá: Ing. Pavel Kadlec

ředitel příspěvkové organizace: Mgr. Lukáš Richter

*Vstupní cenou hmotného majetku se rozumí u veřejně prospěšného poplatníka

1) ocenění převzaté od účetní jednotky, která o tomto majetku naposledy účtovala v případě bezúplatné změny příslušnosti k hospodaření s majetkem státu nebo svěření majetku do správy podle zákona upravujícího rozpočtová pravidla územních samosprávných celků, výpůjčky nebo bezúplatného převodu nebo přechodu majetku mezi vybranými účetními jednotkami,

2) Reprodukční pořizovací cena podle právních předpisů upravujících účetnictví u bezúplatně nabytého majetku

3) Cena ve výši 1,- Kč u bezúplatně nabytého majetku v případě movité kulturní památky, sbírky muzejní povahy, předmětů kulturní hodnoty