

# Zpráva o činnosti 2017

Moravian Science Centre Brno,  
příspěvková organizace

**VIDA!**  
science|ntrum



**Moravian Science Centre Brno, příspěvková organizace**

**VIDA! science centrum**

**Adresa:** Křížkovského 554/12, 603 00 Brno

**IČO:** 293 194 98

**DIČ:** CZ29319498 (od 1. 8. 2015)

**Bankovní spojení:** ČSOB Brno – město, číslo účtu 267960828/0300

**ID datové schránky:** 2jyregu

Příspěvková organizace je zapsána v obchodním rejstříku vedeném u Krajského soudu v Brně, oddílu Pr, vložka 1779.

Moravian Science Centre Brno, příspěvková organizace je plátcem DPH od 1. 8. 2015.

**Telefon:** +420 725 078 997

**GPS souřadnice:** 49.1863778N, 16.5840917E

[info@vida.cz](mailto:info@vida.cz)

[www.vida.cz](http://www.vida.cz)

*Moravian Science Centre Brno je příspěvkovou organizací zřízenou Jihomoravským krajem.*

## Obsah

|   |    |
|---|----|
| <b>I. Plnění úkolů v oblasti hlavní činnosti organizace</b> .....   | 4  |
| Ad 1) Realizace provozu – účelu projektu.....   | 4  |
| Ad 2) Provozní fáze – Expozice/Program - popularizace a vzdělávací činnost.....   | 6  |
| Expozice – naše chloubka .....  | 6  |
| Dočasné expozice na galerii .....   | 8  |
| Programy pro školy .....  | 12 |
| Science show – naše autorská vystoupení .....   | 15 |
| Projekce 3D filmů .....   | 16 |
| Pevnost VIDArD .....  | 16 |
| Individuální akce pro veřejnost .....   | 17 |
| Pravidelné aktivity pro veřejnost .....   | 18 |
| Jednorázové akce.....   | 19 |
| Příměstské tábory .....   | 20 |
| Kroužky.....  | 21 |
| Spolupráce s centry popularizace.....   | 21 |
| VIDA! narozeniny.....   | 23 |
| Ad 3) Personální záležitosti provozu a jejich činnost .....   | 23 |
| Ad 4) Realizace výběrových řízení .....   | 24 |
| Ad 5) Propagace, marketing .....  | 25 |
| Ad 6) Infrastruktura .....  | 29 |
| <b>II. Plnění úkolů v personální oblasti</b> .....  | 30 |
| <b>III. Plnění úkolů v oblasti hospodaření</b> .....  | 30 |
| <b>IV. Autoprovoz</b> .....   | 33 |
| <b>V. Plnění úkolů v oblasti nakládání s majetkem</b> .....   | 33 |
| <b>VI. Komentář k tabulce „Přehled o tvorbě a čerpání peněžních fondů“ s uvedením informace o finančním krytí fondů</b> ..... | 34 |
| <b>VII. Kontrolní činnost</b> .....   | 34 |
| <b>VIII. Informace o výsledku inventarizace majetku a závazků</b> .....   | 36 |
| <b>IX. Závěrem</b> .....  | 36 |
| <b>Přílohy:</b> .....   | 38 |

## I. Plnění úkolů v oblasti hlavní činnosti organizace

Moravian Science Centre Brno, příspěvková organizace (dále také „příspěvková organizace“) byla založena k propagaci a popularizaci vědy prostřednictvím projektu Moravian Science Centre Brno, který byl realizován Odborem regionálního rozvoje Jihomoravského kraje (dále také „JMK“). Organizace byla založena na základě rozhodnutí Zastupitelstva Jihomoravského kraje (dále také „ZJMK“) k 1. 1. 2013. V průběhu roku 2017 nebyla zřizovací listina doplňována ani měněna.

Čas provozu science centra běží neuvěřitelně rychle. Je to již tři roky, co byl přivítán první návštěvník. Za tento poslední rok dorazilo více než čtvrt milionu návštěvníků. Za poslední rok bylo uvedeno více než 1100 programů pro školy, bylo realizováno více než 1000 představení se zábavnými pokusy, desítky programů mimo budovu, které zhlédlo téměř 100 tisíc návštěvníků. Byly realizovány velmi oblíbené příměstské tábory, které jsou po vyhlášení rezervovány v řádech dnů. Celkem bylo realizováno 16 běhů táborů. Pro dospělé oblíbený model „VIDA! After dark“ byl realizován šestkrát. Jako již obvykle byly realizovány dočasné výstavy, které byly velmi úspěšné.

V oblasti marketingu se nám podařilo pojem VIDA! vrýt do paměti statisíců obyvatel nejen Jihomoravského kraje, České republiky, ale i v zahraničí. To vše bylo realizováno marketingovými aktivitami. Naše zábavné programy jsou autorské a nezapomenutelné. Začali jsme od nuly a po třech letech provozu VIDA! zvítězila na mezinárodní soutěži popularizátorů vědy „Science Me“ v Německu.

Pro návštěvníky se snažíme služby vylepšovat a v roce 2017 jsme se vrhli na interiérovou úpravu prostor občerstvení. Prostor byl barevně vymalován, byly instalovány doplňky a zábavné prvky. Zpětná vazba od návštěvníků je pozitivní.

Byla realizována výzva přípravy projektu z OP VVV, která byla připravena zejména programovým a expozičním oddělením. Doposud výsledek žádosti projektu není znám, nicméně veškeré posouzení a hodnocení byly ze strany řídicího orgánu MŠMT kladně hodnoceny (hodnocení projektu na úrovni 90+ %).

Tak tohle všechno bylo realizováno v roce 2017. Samozřejmě mnoho dalších aktivit, které jsou také více (podrobněji) popsány níže.

Za rok 2017 centrum navštívilo 253 743 osob, což je za provoz organizace nejvíce od otevření.

### **Hlavní úkoly a činnosti příspěvkové organizace stanovené pro rok 2017:**

1. Realizace provozu – účelu projektu;
2. Provozní fáze – Expozice/Program - popularizace a vzdělávací činnost;
3. Personální záležitosti provozu a jejich činnost;
4. Realizace výběrových řízení;
5. Propagace, marketing;
6. Infrastruktura.

### **Ad 1) Realizace provozu – účelu projektu**

Provoz organizace probíhal po celý rok 2017. Centrum bylo v provozu denně včetně sobot, nedělí a svátků s výjimkou několika dnů (6), které sloužily jako servisně-technické, případně se jednalo o velikonoční a vánoční svátky.

**Za rok 2017 centrum navštívilo 253 743 osob.**

Návštěvnost v jednotlivých měsících roku 2017

|         |            |
|---------|------------|
| 1/2017  | 9679 osob  |
| 2/2017  | 20994 osob |
| 3/2017  | 22544 osob |
| 4/2017  | 21676 osob |
| 5/2017  | 21000 osob |
| 6/2017  | 28288 osob |
| 7/2017  | 22248 osob |
| 8/2017  | 23162 osob |
| 9/2017  | 14115 osob |
| 10/2017 | 22945 osob |
| 11/2017 | 26751 osob |
| 12/2017 | 18932 osob |

Největší návštěvnost byla 20. května 2017 - 4910 osob (Brněnská muzejní noc), Největší návštěvnost v běžném provozu byla 18. 11. 2017 (Bastlfest – festival kutilství) 2506 osob a nejmenší návštěvnost za rok 2017 byla 25. 9. 2017 a to 21 osob.

Hlavními návštěvnickými skupinami byly rodiny s dětmi, studenti, senioři, turisté, školní a jiné organizované skupiny.

Provoz expozice byl zajištěn tzv. vedoucím směny, který má k sobě počet vidátorů, který byl odhadnut z předpokládané návštěvnosti daný den. Každý den probíhá kontrola stavu exponátů, doplňování spotřebního materiálu, drobné provozní opravy a pravidelné hlášení formou strukturovaného reportu manažeru expozice. Ten informace zpracovává a předává dále. Více v části provozu Expozice.

**Výše vstupného nebyla v průběhu roku měněna:**

|                                       |                            |
|---------------------------------------|----------------------------|
| Expozice – základní vstupné           | 190 Kč                     |
| Expozice – zvýhodněné vstupné         | 110 Kč                     |
| Expozice – rodinné vstupné            | 490/360 Kč (2+3/1+3 osoby) |
| Školní skupina – jednotné vstupné     | 90 Kč                      |
| ZTP/P, děti do 3 let, školní doprovod | zdarma                     |

## Ad 2) Provozní fáze – Expozice/Program - popularizace a vzdělávací činnost

### Expozice – naše chloubka



Operativa ohledně více jak 170 exponátů je rozdělena do širokého spektra rolí a úkolů.

Vidátorské směny v expozici jsou rozděleny dle očekávané návštěvnosti ze zkušenosti roku 2015 až 2016. Vyjma vedoucích směn jsou do expozice směnováni zejména brigádníci se smlouvou typu DPP nebo DPČ.

Servis a údržba exponátů je rozdělena do několika kategorií. Profylaxe je rozdělena na každodenní, týdenní, měsíční, čtvrtletní a nepravidelnou. Běžná každodenní údržba je řešena v rámci směn a zodpovědnost za ni má odpolední vedoucí směny. Týdenní má na starosti speciální pondělní servisní směna, která kromě akutních problémů řeší i naplnění servisních podmínek. Techničtí pracovníci expozice zastávají složitější technické úkoly v oblasti oprav. Práce je proto rozdělena mezi běžné vidátory a technicky zaměřené kolegy. Čtvrtletní servis a údržba je prováděna ve speciální den, kdy je centrum zavřeno. V průběhu roku 2017 bylo realizováno 16. 1., 24. 4., 17. 7., 6. 11. Na tyto dny je dedikováno vždy 20 - 30 zaměstnanců na pracovní smlouvu, zejména z řad vidátorů, celý technický úsek i management.

Kromě preventivní údržby dochází každý den k poruchám exponátů. Tolerance návštěvníků k nefunkčním exponátům je v rozmezí 3 - 5% (v našem případě 4 - 8 exponátů). Tuto hranici se snažíme držet a počet kompletně nefunkčních exponátů mít maximálně v tomto rozpětí. Počet exponátů s částečnou nebo úplnou nefunkčností držíme pod 10%. Běžné směny se věnují jednoduchým opravám společně s technickým úsekem. Primární zodpovědnost má vedoucí směny, který poskytuje pravidelný každodenní report koordinátorce provozu expozice, manažerovi expozice, vývoji a údržbě. V jeho kompetenci je rozhodnutí, zda se u konkrétní nefunkčnosti jedná o opravu, která bude řešena technickým úsekem nebo problém závažnější/dlouhodobý/koncepční. Koordinátorka provozu expozice pak má na starosti řešení seznamu úkolů s technickým a vývojovým úsekem i dodavateli (vzhledem

k přetrvávající záruce), jejich prioritizaci a urychlené vyřízení. Vedoucí směny se každý den střídají, proto je tímto způsobem zajišťována kontinuita. Úkoly jsou shromažďovány online v expozičním reportovacím systému, který mimo jiné generuje kategorizovaný zápis vedoucího směny za každý den. Problémy jsou rozčleněny na nové závady, existující závady, provozní informace a podněty na úpravu. Takto definované položky jsou uloženy do databáze. Jednotlivé skupiny zaměstnanců/dodavatelů vidí svěřené úkoly s termínem a detaily. Dochází k lepší správě a koordinaci úkolů v rámci expozice. Do budoucna je plánováno využít systém ke kvalitním statistickým údajům o provozu a náročnosti jednotlivých exponátů.

Záruka přetrvává u posledních 19 exponátů, reporty s reklamačními závadami jsou odesílány nepravidelně, ale problematičnost s těmito exponáty se ukázala jako vysoká. Postupný trend je ustupování od reklamačního procesu, vzhledem k nutnosti zachovat expozici v maximální funkčnosti, což mohou zajistit nejrychleji i nejlevněji pouze zaměstnanci centra. Za tímto účelem se úkoly přesouvají na technické pracovníky expozice. Celkem byly spotřebovány náklady na materiál na opravy exponátů ve výši 437 tis Kč. Za služby externím firmám na dílčí práce na opravách exponátů bylo spotřebováno 508 tis Kč.

V roce 2017 bylo realizováno více než 300 oprav exponátů, které byly realizovány z cca 85% interními silami.

Z evaluace technického stavu exponátů vzniká statistika plánu na úpravy expozice z hlediska snížení pravděpodobnosti vzniku úrazu. Do dlouhodobého plánu vývoje expozice a jednotlivých exponátů tak můžeme zahrnout úpravy a přepracování exponátů, které eliminují nebezpečí úrazů. V roce 2016 bylo na základě úrazové statistiky expozice doplněno několik exponátů o bezpečnostní prvky. V roce 2017 byl upraven primárně exponát Skluzavka, zdrsněním povrchu pro snížení rychlosti jízdy a doplněním o piktografickou nálepkou u vstupu k exponátu.

#### *Rozvoj expozice*

Těžištěm rozvoje centra byl postup v projektování venkovní expozice. V období 08/2016 – 04/2017 vznikla interní představa o konceptu venkovní expozice, základních parametrech a vstupní soubor exponátů. Bylo navázáno tvorbou zadávací dokumentace a v červenci proběhlo otevřené výběrové řízení na architektonickou studii a projektování pódia, nového vstupu a 5 exponátů.



Celkově proběhlo 34 setkání během 4 měsíců týmu venkovní expozice s týmem architektů, kde byly vyjasňovány všechny koncepční otázky a postupně vznikala celistvá architektonická studie. Studie byla odevzdána na konci září 2017 a vyprojektované 3 samostatné části pak dle uzavřené smlouvy v polovině listopadu.

Architektonická studie posunula původně uvažované ideje a dlouhodobou vizi budování venkovní expozice (plán na 3 roky). V prosinci 2017 byla připravena zadávací dokumentace na vytvoření dokumentace pro stavební povolení a provedení stavby. Projekční práce započaly v lednu 2018. Vlastní realizace stavebních úprav a výroby exponátů započne na jaře 2018.

Dalším tématem rozvoje bylo vybavování dílen pro opravu a vývoj exponátů. Účelová akce se skládá ze tří zakázek. Nákup drobného elektrického a ručního zařízení, nákup dílenského nábytku a vybavení strojním zařízením. První dvě zmiňované zakázky byly připravovány v úrovni technického zadání (výkaz výměr s popisem) a plánování nových dílen. Realizace proběhne na jaře 2018. Strojní vybavení je řešeno nákupem bazarových strojů. Během podzimu proběhlo okolo desítky obhlídek strojů. Část plánovaného strojního vybavení byla zakoupena na přelomu 2017 a 2018. Další vybavování bude pokračovat v roce 2018.

### Dočasné expozice na galerii

V prostorách třetího nadzemního patra, tzv. galerie, jsou umíst'ovány dočasné výstavy. V průběhu roku 2017 jsme hostili 3 samostatné, velké a navazující dočasné výstavy.

První z velmi úspěšných výstav byla výstava **Klamárium** připravená ve spolupráci s Akademií věd ČR a navázala tak na úspěšnou spolupráci s touto institucí. Snahou výstavy bylo na příkladu optických klamů ukázat a vysvětlit některé obecné principy lidského zrakového vnímání. Výstava byla zahájena v říjnu 2016 a protáhla se plánovaně do roku 2017.

Využití klamů a jiných příkladů omylnosti a ovlivnitelnosti lidského zraku je k takové demonstraci mimořádně vhodné. Návštěvník výstavy bude vidět neexistující podněty, a naopak neuvidí ty existující. Kamarádi se před očima promění v obry a trpaslíky. Nehybné obrázky se začnou zdánlivě pohybovat, prostor se bude jevit deformovaný. Návštěvník zakusí pocit, že se očima dotýká předmětů, a nahlédne i dovnitř svého těla.



Tato zkušenost ovšem nemá za cíl přesvědčit návštěvníka o omylnosti nebo nefunkčnosti lidského zraku. Namísto toho ukazuje zrakové vnímání jako mentální, tvořivý proces organizace a interpretace informací a vjem jako adaptivní výsledek tohoto procesu.

Výstava byla ukončena na začátku května 2017.



Ve stejné době jako Klamárium byla v prostorách relax zóny permanentní expozice instalována **Jubilejní výstava** k 60. výročí tradičního magazínu pro zvědavé děti **ABC**. Výstava provedla návštěvníky historií nejenom časopisu, ale taktéž originálními papírovými vystřihovánkami a nejslavnějšími komiksy. Zájemci si mohli poskládat jednoduché papírové modely a umístit je do společného města, které bylo zapsáno jako rekordní papírová skládačka Agenturou Dobrý den. Výstava byla taktéž zahájena v roce 2016 a ukončena v únoru 2017.



Další úspěšnou výstavou v hlavních prostorách galerie byly **Hlavolamy**. Jednalo se o prostorově otevřenou výstavu menšího charakteru, která byla koncipována částečně jako herna pro návštěvníky napříč všemi věkovými kategoriemi. V herní části výstavy bylo umístěno celkem 11 velkých prostorových hlavolamů vybízejících k interakci především pro dvojice nebo skupiny návštěvníků. Pro jednotlivce bylo instalováno několik stanišť, na kterých byly umístěny hlavolamy do ruky nebo v dnešní době velmi populární tzv. smart games. Pro návštěvníky, kteří se chtěli o tématu hlavolamů dozvědět více, byla výstava doplněna sběratelskou částí. V celkem pěti skleněných vitrínách bylo umístěno přes 200 sběratelských kusů hlavolamů doplněných o zajímavé informace.



Paralelně s Hlavolamy byla na druhé polovině galerie netradiční instalace v podobě **Kluziště**. V době letních prázdnin do brzkého září jsme měli možnost hostit téměř 200 metrů čtverečních polykarbonátové plochy s mantinely k bruslení. Tato zajímavá technologie a zejména atraktivní zážitek nabízel návštěvníkům užít si typicky zimní radovánky v letních měsících bez ledu.



Druhým vrcholem dočasných výstav pro rok 2017 byla výstava **Cirkus Mechanikus**. Exponáty putovní výstavy v originále nazvané Mechanical Circus si už mohli užít návštěvníci po celém světě. Jejich základ tvoří loutky a automaty vzniklé pro malý obchůdek Sue Jacksonové s řemeslnými výrobky v Cornwallu. Ty měly u zákazníků takový úspěch, že se přesunuly do proslulé londýnské čtvrti Covent Garden, kde šestnáct let „vystupovaly“. K projektu se přidala dcera Sue Jacksonové Sarah Alexanderová a společně jej díky spolupráci s holandským muzeem vědy a lékařství Museum Boerhaave rozšířily o historické mechanické hračky a objekty. Tak vznikla výstava v cirkusovém stylu, která putuje po celé Evropě, navštívila USA, včetně věhlasného sanfranciského Exploratoria, a zavítala do Thajska, Singapuru, Japonska, Austrálie, Číny, Izraele i mnoha dalších zemí. Česká republika měla možnost seznámit se s fascinujícími exponáty Mechanical Circus vůbec poprvé. Výstava byla instalována od října 2017 a je ukončena počátkem roku 2018.



Vyjma velkých celků byly v průběhu roku realizovány ještě některé menší výstavy. Výstava fotek občanského sdružení Holahoj (05 – 06/2017), který pořádá zážitkové akce pro mládež a mladé dospělé. Na podzim VIDA! hostila výstavu soutěžních výukových pomůcek v rámci soutěže Jihomoravské hvězdy (09 – 10/2017) o nejlepší učební pomůcky.

Krom realizace probíhajících výstav v roce 2017 byl připraven předběžný plán na další období.

#### **Programy pro školy**

V roce 2017 byla nabídka programů pro školy obměněna 8 novými moduly.

Pro první stupeň základních škol byly připraveny programy *Život rostlin* o stavbě a funkci rostlin, částech jejich těl a procesu fotosyntézy a *Alchymisté* o skupenstvích a jejich přeměnách.

Pro druhý stupeň ZŠ a SŠ jsme připravili čtyři nové programové moduly: *Plazma*, *Můj mikrosvět*, *VIDA! escape game* a *Na tělo*. *Plazma* představuje žákům nejméně známé, avšak převažující skupenství hmoty ve vesmíru a jeho použití v běžném životě, *Můj mikrosvět* nabízí netradiční pohled na mikroskopy včetně možnosti vytvořit si z čočky a chytrého telefonu vlastní kapesní mikroskop.



*VIDA! escape game* je řada úkolů pro celou třídu, kdy musí zjistit stavbu a fungování na první pohled stejných neproniknutelných objektů, na únik je hodina a podaří se jen,



pokud celá třída spolupracuje. Program *Na tělo* přibližuje téma lidského těla a sexuality věcně a s úctou, pomocí modelů a názorných pomůcek představuje anatomii pohlavní soustavy, antikoncepci i otázky normality a jedinečnosti.

Dřívější program *Od zvuku k hudbě* pro druhý stupeň ZŠ a SŠ jsme přetvořili do *Sáhni na zvuk*, který se více soustředí na způsoby vzniku zvuku v hudebních nástrojích. Pro dočasnou výstavu *Cirkus mechanikus* jsme také vyvinuli stejnojmennou dílnu o jednoduchých strojích.

Úspěšné programy *Mysli na smysly*, *Kuličko-cinko-stroje* a *Srdce na dlani* jsme upravili pro širší cílovou skupinu. Všechny dlouhodobě nabízené programy pro druhý stupeň ZŠ a SŠ jsme také upravili pro uvádění v anglickém jazyce, vybrané 4 programy – *Když kámen promluví*, *Mysli na smysly*, *Mag(net)ická přitažlivost* a *Srdce na dlani* byly upraveny do variant vhodných pro slabozraké či nevidomé osoby.



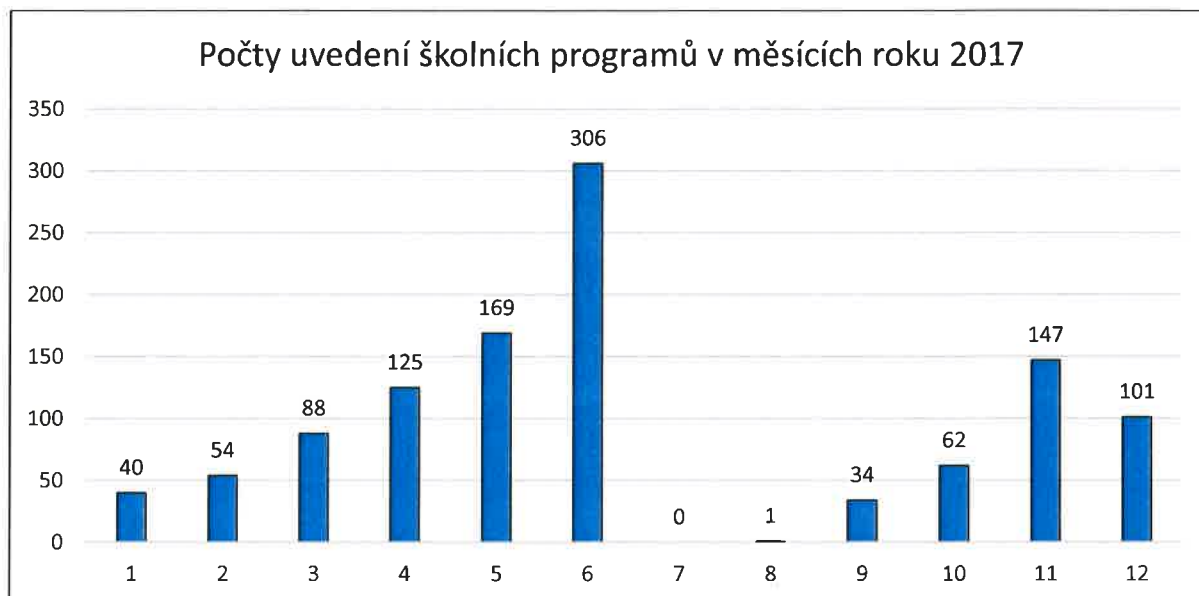
Celkem bylo v roce 2017 uvedeno **1127 programů**, jichž se zúčastnilo **18 881 osob**.

Díky účelové dotaci od Jihomoravského kraje došlo k úpravě Labodílen, která by do budoucna měla vést k větší využitelnosti a pohodlnějšímu uvádění programových aktivit v těchto prostorách.

*Popis tabulky: Nabídka školních programů a četnost uvedení v roce 2017: zeleně jsou nové programy či rozšíření cílové skupiny, šedě vyřazené či zkrácené v nabídce pro školní rok 2016/2017, fialově jsou programy nově uváděné také v angličtině (EN) a pro nevidomé a slabozraké žáky (NV).*

| Program                   | Min | MŠ | 1 | 2 | 3 | 4 | 5 | 6 | 7 | 8 | 9 | SŠ | EN | NV | Počet | Osob |
|---------------------------|-----|----|---|---|---|---|---|---|---|---|---|----|----|----|-------|------|
| Včelí království          | 60  | ■  |   |   |   |   |   |   |   |   |   |    |    |    | 11    | 207  |
| Když kámen promluví       | 60  | ■  | ■ |   |   |   |   |   |   |   |   |    |    | ■  | 49    | 669  |
| Putování s Velrybou       | 60  | ■  | ■ | ■ |   |   |   |   |   |   |   |    |    |    | 63    | 874  |
| Hustý program             | 60  |    | ■ | ■ | ■ | ■ | ■ |   |   |   |   |    |    |    | 6     | 61   |
| Život rostlin             | 60  |    | ■ | ■ | ■ | ■ | ■ | ■ |   |   |   |    |    |    | 22    | 292  |
| Alchymisté                | 60  |    | ■ | ■ | ■ | ■ | ■ | ■ | ■ |   |   |    |    |    | 50    | 673  |
| Mikrohrdinové             | 60  |    | ■ | ■ | ■ | ■ | ■ | ■ | ■ |   |   |    |    |    | 54    | 714  |
| Barvy kolem nás           | 60  |    |   | ■ | ■ | ■ | ■ | ■ | ■ |   |   |    |    |    | 25    | 625  |
| Mysli na smysly           | 60  |    |   | ■ | ■ | ■ | ■ | ■ | ■ | ■ |   |    |    | ■  | 96    | 1283 |
| Kuličko-cinko-stroje      | 90  |    |   | ■ | ■ | ■ | ■ | ■ | ■ | ■ | ■ |    |    | ■  | 25    | 645  |
| Chytřejší než Holmes      | 75  |    |   |   | ■ | ■ | ■ | ■ | ■ | ■ | ■ |    |    | ■  | 134   | 3091 |
| Čas na čas                | 60  |    |   |   | ■ | ■ | ■ | ■ | ■ |   |   |    |    |    | 20    | 287  |
| Barevná chemie            | 60  |    |   | ■ | ■ | ■ | ■ | ■ | ■ | ■ |   |    |    | ■  | 116   | 1588 |
| Cirkus Mechanikus         | 60  |    |   |   |   |   |   | ■ | ■ | ■ | ■ |    |    |    | 8     | 132  |
| Sáhní na zvuk             | 60  |    |   |   |   |   |   | ■ | ■ | ■ | ■ |    |    | ■  | 18    | 247  |
| Surovinu na rovinu        | 60  |    |   |   |   |   |   | ■ | ■ | ■ | ■ |    |    | ■  | 33    | 451  |
| Světelná laboratoř        | 60  |    |   |   |   |   |   | ■ | ■ | ■ | ■ |    |    | ■  | 86    | 1197 |
| Mag(net)ická přitažlivost | 60  |    |   |   |   |   |   | ■ | ■ | ■ | ■ |    |    | ■  | 100   | 1428 |
| Mladý detektiv            | 75  |    |   |   |   |   |   | ■ | ■ | ■ | ■ |    |    | ■  | 60    | 1441 |
| Vynálezci                 | 90  |    |   |   |   |   |   | ■ | ■ | ■ | ■ |    |    | ■  | 43    | 1163 |
| Srdce na dlani            | 60  |    |   |   |   |   |   | ■ | ■ | ■ | ■ |    |    | ■  | 52    | 696  |
| Plazma                    | 60  |    |   |   |   |   |   | ■ | ■ | ■ | ■ |    |    | ■  | 14    | 212  |
| Můj mikrosvět             | 60  |    |   |   |   |   |   | ■ | ■ | ■ | ■ |    |    | ■  | 17    | 242  |
| VIDA! escape game         | 90  |    |   |   |   |   |   | ■ | ■ | ■ | ■ |    |    | ■  | 21    | 549  |
| Na tělo                   | 90  |    |   |   |   |   |   | ■ | ■ | ■ | ■ |    |    | ■  | 4     | 44   |

Programy je možné rezervovat pomocí online rezervačního systému na adrese [www.vida.cz/rezervace](http://www.vida.cz/rezervace) nebo telefonicky či emailem u koordinátora školních skupin. V roce 2017 využila 1/3 učitelů osobní kontakt, online preferovaly 2/3 rezervujících.



### Science show – naše autorská vystoupení

Během roku 2017 byly nově uvedeny 2 vystoupení plné zábavných pokusů – science show:

*Mr. Ucho* – představení o zvucích a našem sluchovém ústrojí, o tom jak zvuk vzniká, jak se šíří, díky čemu a jak slyšíme. Představení využívá unikátní technické přípravy a vybavení divadla vědy, nejen podvodní mikrofon hydrofon, nebo vypreparované piano, ale také třímetrovou ohnivou Rubensovu trubici nebo prostorový zvuk vytvářený dvanácti samostatnými kanály.



*Kolo* – představení vytvořené u příležitosti výročí 200 let od vynálezu moderního bicyklu. Ukazuje nejen základní principy umožňující jízdu na kole, ale také různé fyzikální jevy, které nás při tom doprovázejí, to vše v atmosféře skutečného závodu.



Na základě zkušeností a nápadů došlo k přetvoření show *Vytěž princip*, jež byla často realizována na výjezdních promo akcích.

Díky účelové dotaci od Jihomoravského kraje došlo také k zefektivnění vzduchotechniky v Divadle vědy, což by do budoucna mělo vést k lepší kvalitě vzduchu a

znatelně urychlit odvětrání v případě pokusů vytvářejících kouř a dým.

Celkově proběhlo za rok 2017 v Divadle vědy více než **1020 představení**, které zhlédlo přes **70 000 diváků**. Mnoho dalších představení proběhlo mimo VIDA! v rámci promo akcí.

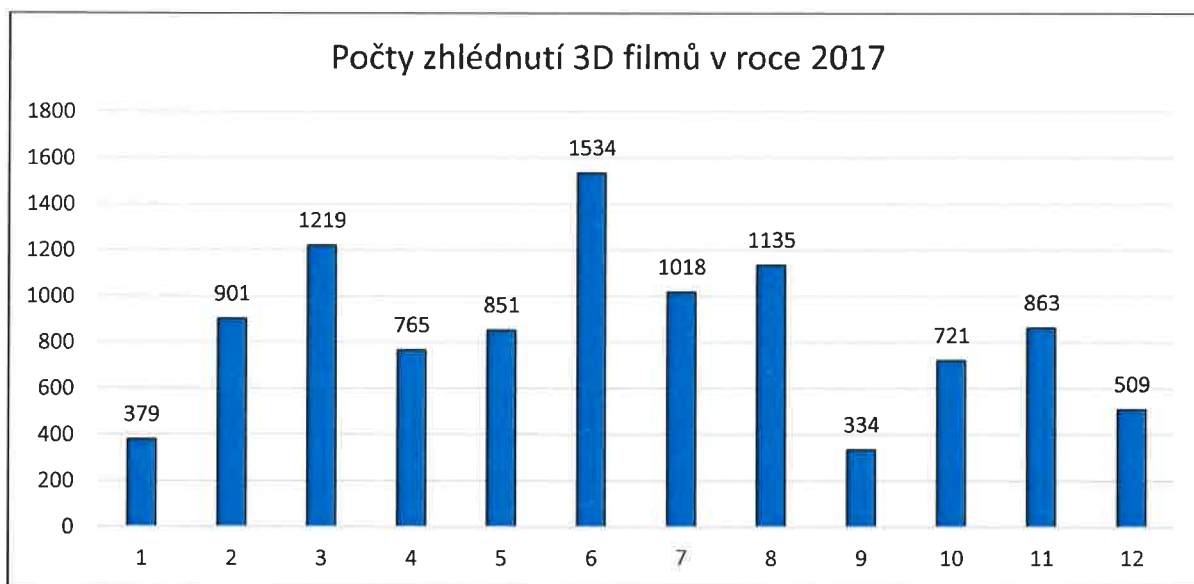
### Projekce 3D filmů

Během roku 2017 byl v 3D kině, ve které se přes poledne a v sobotní podvečer prostor Divadla vědy mění, ke zhlédnutí 3D film z produkce BBC *Divoká Afrika*, tento snímek o vodě a jejich životodárných účincích na různé ekosystémy a jejich obyvatele byl k vidění za příplatek 50 Kč, v rámci odpolední vstupenky za 70 Kč nebo pro školy a organizované skupiny za 30 Kč.

Pro velký úspěch bylo také prodlouženo promítání snímku *Pidiobři* z předchozího roku. Tento byl k zhlédnutí vždy o víkendu po poledni.

Nově bylo také možné projekce 3D filmů předem objednat pro školní a organizované skupiny v dopoledních hodinách všedních dnů.

Celkově 3D film zhlédlo přes **10 200 diváků** ve více než **750 promítáních**.



### Pevnost VIDArD

Během celého roku mohli návštěvníci, jež se do VIDA! pravidelně vrací, a tudíž už expozici dobře znají, hrát pokladovou hru VIDArD. Za příplatek 50 Kč získali tištěnou brožuru se zadáním první úrovně a dál již bylo na jejich důvtipu a všímavosti, aby si poradili s úkoly a hádankami skrytými v exponátech. Celkem se hry zúčastnilo **1261 skupin**, poklad našlo **364** z nich.



### Individuální akce pro veřejnost

Pro zvyšování povědomí o existenci VIDA! science centra se uskutečnilo v rámci nejrůznějších externích akcí 48 výjezdů promo skupiny v rozsahu 78 dnů. V rámci těchto akcí byly uváděny venkovní science show, demonstrace a soutěže. Tato představení celkem vidělo přes 94 000 osob. Destinacemi byly nejen Brno a blízké okolí, ale i celá Jižní Morava a další kraje České republiky, v zahraničí jsme VIDA! science centrum prezentovali v rámci festivalů Znanstival, Piknik Naukowy, Science Me! a Czech Street Party.



| Název akce               | Kdy            | Dnů | Kde                                      | Dopad |
|--------------------------|----------------|-----|--|-------|
| Regiontour               | 19. – 22. 1.   | 3   | Brno, Výstaviště, pavilon P              | 2500  |
| SŠ Olympia               | 29. 1.         | 1   | Brno, nákupní středisko Olympia          | 500   |
| Holiday World            | 16. – 18. 2.   | 3   | Praha, výstaviště Holešovice             | 5000  |
| VVVI                     | 28. 2. – 2. 3. | 3   | Brno, Výstaviště, pavilon B              | 200   |
| Prodítě                  | 24. – 25. 3.   | 2   | Brno, Výstaviště, pavilon B              | 1000  |
| Den vědy ve škole        | 7. 4.          | 1   | Kuřim, ZŠ Jungmannova                    | 700   |
| Masaryk Run              | 8. 4.          | 1   | Brno, Masarykův okruh                    | 2000  |
| Čokoládová tretra        | 11. 4.         | 1   | Brno, stadion Moravské Slávie            | 500   |
| Den Země ve Starém Městě | 20. – 22. 4.   | 3   | Staré Město, areál KovoZoo               | 3000  |
| Den Země na Kraví hoře   | 22. 4.         | 1   | Brno, park na Kraví hoře                 | 1500  |
| Juniorský maraton        | 24. 4.         | 1   | Brno, Lužánky                            | 200   |
| První máj na Špilberku   | 1. 5.          | 1   | Brno, Špilberk                           | 2000  |
| Majáles                  | 6. 5.          | 1   | Brno, Výstaviště                         | 1000  |
| Utubering                | 6. 5.          | 1   | Brno, Výstaviště                         | 1000  |
| Rieter                   | 13. 5.         | 1   | Ústí nad Orlicí, areál Rieter            | 3000  |
| Čokoládová tretra        | 16. 5.         | 1   | Zlín, Stadion mládeže                    | 1000  |
| Muzejní noc              | 20. 5.         | 1   | Brno, před VIDA! science centrem         | 3200  |
| Dětský den na letišti    | 28. 5.         | 1   | Brno, letiště Tuřany                     | 8000  |
| Znanstival               | 2. – 4. 6.     | 3   | Ljubljana, centrum                       | 1500  |
| Piknik Naukowy           | 3. 6.          | 1   | Varšava, národní stadión                 | 1000  |
| ObRok                    | 8. – 9. 6.     | 2   | Trutnov, areál Bojiště                   | 2000  |
| Veletrh vědy             | 8. – 10. 6.    | 3   | Praha, Expo Letňany                      | 3000  |
| Science Me!              | 11. – 13. 6.   | 2   | Hannover, výstaviště, veletrh Ideen Expo | 1000  |
| Czech Street Party       | 16. 6.         | 1   | Brusel, Rue Caroly                       | 1000  |
| Železný Empik            | 22. 6.         | 1   | Brno, Riviéra                            | 500   |
| Den s IZS JmK            | 22. 6.         | 1   | Brno, koupaliště na Kraví hoře           | 500   |
| Olympiáda dětí a mládeže | 25. 6.         | 1   | Brno, Fakulta podnikatelská VUT          | 100   |
| Aqualand Moravia I.      | 8. 7.          | 1   | Pasohlávky, Aqualand Moravia             | 1000  |
| Aqualand Moravia II.     | 19. 7.         | 1   | Pasohlávky, Aqualand Moravia             | 1000  |
| Mendel knows             | 22. 7.         | 1   | Brno, před VIDA! SC a Mendovým muzeem    | 500   |

|                                  |               |   |  |       |
|----------------------------------|---------------|---|--|-------|
| Aqualand Moravia III.            | 8. 8.         | 1 | Pasohlávky, Aqualand Moravia             | 1000  |
| Aqualand Moravia IV.             | 19. 8.        | 1 | Pasohlávky, Aqualand Moravia             | 1000  |
| Pohádkový hrad                   | 27. 8.        | 1 | Brumov-Bylnice, Brumovský hrad           | 3000  |
| Bylinkové slavnosti              | 3. 9.         | 1 | Čejkovice, Sonnentor                     | 3000  |
| Festival vědy                    | 8. – 9. 9.    | 2 | Brno, dopravní hřiště Riviéra            | 3000  |
| Den náborů                       | 9. 9.         | 1 | Brno, park na Kraví hoře                 | 2000  |
| Hry a hlavolamy                  | 13. – 15. 9.  | 3 | Praha, Novoměstská radnice               | 1500  |
| KORONA 2017                      | 14. 9.        | 1 | Brno, FSS MU                             | 300   |
| Slavnosti brambor                | 1. 10.        | 1 | Bystřice nad Pernštejnem, centrum Eden   | 1500  |
| Ekofilm                          | 5. – 6. 10.   | 2 | Brno, náměstí Svobody                    | 200   |
| Noc vědců                        | 6. 10.        | 1 | Brno, Mendlovo muzeum                    | 400   |
| Mezinárodní strojírenský veletrh | 10. – 13. 10. | 3 | Brno, Výstaviště                         | 250   |
| Roh hojnosti                     | 28. – 29. 10. | 2 | Bystřice nad Pernštejnem, centrum Eden   | 1000  |
| MovIn Europe                     | 8. 11.        | 1 | Brno, Podnikatelská fakulta VUT          | 500   |
| Prototyp                         | 11. 11.       | 1 | Brno, krytá tržnice na Zelném trhu       | 500   |
| CVVZ Šumperk                     | 17. – 18. 11. | 2 | Šumperk, ZŠ Vrchlického                  | 500   |
| Brněnské Vánoce                  | 1. – 23. 12.  | 8 | Brno, Moravské náměstí + náměstí Svobody | 25000 |
| Vánoční trhy na BVV              | 17. 12.       | 1 | Brno, Výstaviště                         | 500   |

## Pravidelné aktivity pro veřejnost

### Nedělní labodílny

Každý měsíc a přes celé prázdniny byly připraveny dílny pro rodiny s dětmi, kde si v rámci půlhodinového programu každý účastník mohl vyzkoušet několik pokusů, něco si vyrobit a odnést s sebou domů.



Témata byla:

- *Svítím, svítíš, svítíme* – pokusy s fluorescencí indukovanou UV, prací prášek, dřeviny, chlorofyl
- *Na stopě zločinu* – kriminalistické dílny s daktyloskopií, trasologií či biologickým rozbořením
- *Africké dobrodružství* – putování s fyzikálně-chemickými pokusy motivovanými Afrikou
- *Mechanická ZOO* – doprovodná dílna k dočasné výstavě, výroba mechanické hračky
- *Vánoční dílny* – instantní sníh, výroba šumivé koule do koupelny, vyřezávání vloček drátkem

### VIDA! After Dark

Pro dospělé návštěvníky, kteří si chtějí užít expozici VIDA! bez křiku, zato s barem a hudbou bylo letos připraveno šest večerů pod hlavičkou VIDA! After Dark. Každý měl jiné téma a jinou atmosféru.

| Název      | Kdy   | Osob | Program  |
|------------|-------|------|--|
| Top Secret | 1. 2. | 291  | Science show „Průmyslová špionáž“, laserové bludiště, daktyloskopická laboratoř, improvizální stanoviště camera obscura, šifrovací hra „Najdi tajného agenta“, způsoby obejití termo-kamery.   |
| Mag(net)ic | 2. 3. | 185  | Magnetická science show; demonstrační stanoviště - průchod magnetu měděnou trubkou, železné piliny, detekční fólie na magnetické pole, magnetická kapalina; bastlíci stanoviště - železo v cereáliích, magnetické lodičky, mag. zbraň, výroba magnetické plastelíny, výroba magnetek. DJ Marie Butula. |

|            |        |     |  |
|------------|--------|-----|--|
| Ples       | 1. 4.  | 153 | Ples mezi exponáty, předtančení, živá kapela <i>Another way</i> , science show, půlnoční balet, opulentní bar kavárny Tungsram rozšířený o molekulární bar.  |
| Cirkus     | 4. 10. | 160 | Science show, bastlení mechanických strojů, řezání na odporových řezačkách.  |
| Bloody     | 2. 11. | 330 | Speciální „krvavé“ vydání show <i>Dělám tlaky, dělej taky</i> , pitva vepřového srdce a kravského oka, krevní laboratoř, kostýmovaní návštěvníci, o hudební kulisu se postaral playlist DJ Smrt'áka. |
| Narozeniny | 1. 12. | 266 | Premiéra show <i>Kolo</i> , show <i>Mr. Ucho</i> , výroba jednoduchých hudebních nástrojů, Chladního obrazce, zkoušení neobvyklých hudebních nástrojů, experimenty s ladičkami. DJ Doppler.          |

### Jednorázové akce

V průběhu roku jsme připravili program **22 akcí** v 29 dnech, jež navštívilo celkem **24 229 osob**. Byly to akce tradiční jako Muzejní noc, Noc vědců či Festival vědy, úspěšné formáty předchozích let jako Bastifest, Čarodějná škola, Robotiáda s RoboSobotou či Velikonoční dílny, ale také nové formáty jako Profesionálové a Otevřeně o rakovině.

| Akce                               | Termin       | Dopad | Anotace  |
|------------------------------------|--------------|-------|--|
| Star Wars                          | 21. 1.       | 920   | Kostýmová akce pro rodiny s dětmi, tvořivé a konstrukční dílny, stop motion, pokusy.   |
| 3D Divoká Afrika pro pedagogy      | 3. 2.        | 30    | Promítání nového 3D filmu pro učitele a doprovod.  |
| Robotiáda a RoboSobota             | 10. – 11. 2. | 2236  | Týmová soutěž v konstrukci robotů z Lego Mindstorms, v sobotu konstrukční dílny a spousta hostů předvádějící různé druhy robotů.       |
| Profesionálové                     | 18. 3.       | 1383  | Přednášky a diskuse s odborníky na minerály, opravu počítačů, genetiku, mikročipy, ošetřování šelem, výzbroj helikoptér a astrofyziku. |
| Den učitelů                        | 24. 3.       | 242   | Ukázky nových programů a 3D filmu pro učitele a jejich doprovod.   |
| Velikonoční dílna                  | 14. 4.       | 1038  | Netradiční pokusy a demonstrace s vajíčky pro celou rodinu.  |
| Čarodějná škola                    | 29. 4.       | 1196  | Dílny s pokusy se světlem, barvami, mrazem a výbuchy odhalující magii fyzikálních zákonů. Akce pro rodiny.                             |
| Otevřeně o rakovině                | 13. 5.       | 414   | Pestrá směs přednášek o diagnostice a léčbě rakoviny, samovyšetřovací dílna od #prsakoule, dílny první pomoci pro rodiny s dětmi.      |
| Muzejní noc                        | 20. 5.       | 4910  | Hromy a blesky na vlastní uši, oči a kůži. Představení a stánky s demonstracemi. Noc plná smíchu a úžasu.                              |
| Dny elektronové mikroskopie        | 21. 5.       | 120   | Přednáška odborníka na EM z ÚPT AV ČR, dílna s pozorováním pomocí mikroskopů a stavbou vlastního.                                      |
| Den dětí                           | 1. 6.        | 791   | Souběžně s výstavou hry a hlavolamy, možnost vyzkoušet speciální hlavolamy, součástí fotosoutěž magistrátu.                            |
| VIDA! pro učitele                  | 1. 9.        | 320   | Ukázky nových programů, show a 3D filmu pro učitele a jejich doprovod.   |
| Celostátní kolo sudoku pro ZŠ a SŠ | 9. 6.        | 110   | Finále celostátní soutěže v řešení sudoku.   |
| Den otců                           | 17. 6.       | 1491  | Konstrukce kreslicích robotků, linoryt, papírová dílna, ohnivé úkoly a opékání špekáčků až do pozdního večera.                         |
| Den dětí pro ZŠ Ořechov            | 26. 6.       | 284   | Science show a programy pro všechny žáky.  |

|                             |                 |      |   |
|-----------------------------|-----------------|------|---|
| Festival vědy               | 8. – 9. 9.      | 2000 | Tradiční svátek všech institucí popularizujících vědu, tentokrát na dopravním hřišti u Riviéry. Magnetická show a stanoviště s pokusy, motorky a magnetické praky.                |
| Cirkus Mechanikus           | 30. 9. – 1. 10. | 757  | Otevírací víkendová akce pro rodiny s dětmi k nové dočasné výstavě, výroba jednoduchých strojků.  |
| Noc vědců                   | 6. 10.          | 400  | Tradiční noční akce letos na téma mobility. Netradiční dopravní prostředky před Mendlovým muzeem. Autíčko na vzduch, kruhové vlašťovky, rakety, pohony lodí a letadel. Show Kolo. |
| Cirkus Mechanikus venkovní  | 17. a 19. 10.   | 100  | Výroba a ukázka mechanických hraček v centru Brna.  |
| Pitva oka v rámci TVT AV ČR | 11. 11.         | 50   | Pitva kravského oka pro registrované účastníky Týdne vědy a technicky Akademie Věd.   |
| Bastlfest                   | 16. – 18. 11.   | 4642 | Oslava tvořivosti, Radioklub, Robotárna, ÚDiF, Papíroví modeláři, Cyklokuriózy, TriLab, FabLab, na3Deci, Lata Lužánky. Výrobní a demonstrační aktivity.                           |
| 3. VIDA narozeniny          | 2. – 3. 12.     | 795  | Zvukově hudební oslava třetích narozenin, výroba a zkoušení netradičních hudebních nástrojů.  |

### Příměstské tábory

Pro mladé průzkumníky od 1. do 9. třídy bylo v průběhu roku připraveno 16 příměstských táborů, jejichž program byl tvořen ozkoušenými aktivitami z celoročního provozu stejně jako řadou zcela premiérových pokusů a her tvořících provázanou dramaturgii vhodnou pro dlouhodobou činnost dětské skupiny.

| Příměstské tábory 2017 |              |      |             |  |
|------------------------|--------------|------|-------------|--|
| Tábor                  | Termín       | Osob | Věk         | Anotace  |
| <b>Pololetní PT</b>    |              |      |             |  |
| Pokémoni II. generace  | 3. 2.        | 20   | 1. – 3. tř. | Láká Tě fantastický svět pokémonů? Chceš se naučit ovládat některé jejich schopnosti? Kolik jich dokážeš chytit do svého Pokébalu? Přijď si užít den mezi pokémony! Že už jsi s námi pokémony jednou chytil? Nevadí, pokémoni další generace se na Tebe těší se spoustou nových nápadů a pokusů! |
| Alchymisté             | 3. 2.        | 20   | 4. – 6. tř. | Chceš se naučit vyrábět světlo? Bavi tě luštit šifry? Máš rád chemické pokusy? Vrať se s námi do tajemného středověku na královský dvůr Rudolfa II., získej jeho přízeň a přesvědč ho, ať ti dá svůj poklad.   |
| <b>Velikonoční PT</b>  |              |      |             |  |
| Pod hladinou           | 13. 4.       | 20   | 1. – 3. tř. | Co se děje pod mořskou hladinou? Láká Tě tajemný podmořský svět? Chceš si vyzkoušet, co dokáže obyčejná voda nebo se seznámit se zajímavými mořskými živočichy? Pojď se s námi podívat pod hladinu...  |
| Po stopách barev       | 13. 4.       | 12   | 4. – 6. tř. | Fascinují vás barvy? Umíte namíchat jakýkoliv odstín? Jaké barvy objevíme v laboratoři? Dokážete vyrobit duhu? Je na konci duhy poklad? Vydejme se společně prozkoumat krásu barev, jejich vznik i vlastnosti!   |
| <b>Letní PT</b>        |              |      |             |  |
|                        | 17. – 21. 7. | 20   | 4. – 6. tř. |  |

|                      |                |    |             |  |
|----------------------|----------------|----|-------------|--|
| Tajemná laboratoř    | 31. 7. – 4. 8. | 20 | 4. – 6. tř. | Sledujte s námi stopy starého alchymisty do nitra jeho tajemné laboratoře. Přijďte se ponořit do tajů chemických sloučenin a reakcí. Společně si vyzkoušíme zajímavé pokusy a naučíme se jim rozumět. Dveře tajemné laboratoře se pomalu otevírají...  |
|                      | 7. – 11. 8.    | 20 | 4. – 6. tř. |  |
|                      | 21. – 25. 8.   | 20 | 4. – 6. tř. |  |
| Dobrodružství v čase | 10. – 14. 7.   | 20 | 1. – 3. tř. | Chcete vyluštit záhadu ztracenou v čase? Indicie můžou být všude - mezi lovci mamutů, americkými indiány, v tajemném vesmíru... Časoprostor se v létě otevírá. Každá výprava bude jedinečná. Náš časostroj bude připraven... Vydejte se s námi na dobrodružnou výpravu napříč letopočty!   |
|                      | 24. – 28. 7.   | 20 | 1. – 3. tř. |  |
|                      | 21. – 25. 8.   | 20 | 1. – 3. tř. |  |
|                      | 28. 8. – 1. 9. | 20 | 1. – 3. tř. |  |
| Na tělo!             | 14. – 18. 8.   | 10 | 7. – 9. tř. | Každý z nás je jedinečný. A lidské tělo dokáže neuvěřitelné věci. I to Tvoje! Pojďme jej prozkoumat ze všech stran... Co všechno tělo vydrží a proč? Jak otestovat jídlo? Znáš do detailů svoje smysly? Nebojíš se zkoumat a experimentovat v laboratoři? Co má společného sex, drogy a rock'n'roll? Tábor, kde se můžeš ptát. Na tělo. Troufneš si? |
|                      | 28. 8. – 1. 9. | 14 | 7. – 9. tř. |  |
| <b>Podzimní PT</b>   |                |    |             |  |
| VIDA! Je tu MISE!    | 26. – 27. 10.  | 20 | 1. – 3. tř. | Chceš se stát tajným VIDAgentem? Dokážeš projít laserovým bludištěm, vyřešit záhadnou loupež a splnit všechny úkoly náročného výcvikového programu? Přesně pro Tebe si VIDAexperti přichystali speciální intenzivní výcvikový kurz v době podzimních prázdnin! Přidej se k nám!  |
| VIDAčáry             | 26. – 27. 10.  | 20 | 4. – 6. tř. | Nedostal jsi svůj dopis z Bradavic? Nezoufej a vezmi osud do vlastních rukou. Kouzelnická akademie VIDAčáry je tu i pro tebe! Vyzkoušej si Péči o kouzelné tvory, Lektvary nebo Bylinkářství. Neváhej a přihlas se k nám!  |

## Kroužky

Se začátkem školního roku 2017/2018 se spustila realizace dvou kroužků zajišťujících pravidelný týdenní program. PřírodoVIDA pro 1. – 3. třídu ZŠ v délce 1 hodiny týdně a Svět pod lupou pro 3. – 5. třídu ZŠ v délce 1,5 hodin týdně. Účastníci sami provádějí experimenty, hrají hry a diskutují. Program probíhá v prostorách VIDA! SC, ale i venkovním blízkém okolí.

## Spolupráce s centry popularizace

Během roku 2017 proběhla řada návštěv v českých i zahraničních institucích zabývajících se popularizací vědy a techniky. Zkušenosti, které jsme si z těchto setkání odnesli, obohatí program a provoz VIDA! science centra a doufáme, že povedou i k dalším spolupracím a partnerstvím. Níže je přehled destinací, časů návštěv, počtu programových a expozičních zaměstnanců účastnících se dané cesty a hlavní body programu.

| Kde   | Kdy            | Osob | Co   |
|---|----------------|------|--|
| Zážitkové centrum vědy Aurelium, Bratislava, <a href="http://www.aurelium.sk">www.aurelium.sk</a>   | 22. 3.         | 7    | Prohlídka expozice, diskuse s vedením, laser show.           |
| Euro Science Fun, Bonn, <a href="http://wiki.eurosciencefun.org">http://wiki.eurosciencefun.org</a> | 28. 3. – 1. 4. | 2    | Setkání evropských skupin divadel vědy, prezentace, diskuse. |

|  |                               |    |  |
|--|-------------------------------|----|--|
| Akademia Film Olomouc,<br><a href="http://www.afo.cz">www.afo.cz</a>   | 26. – 28. 4.                  | 6  | Mezinárodní festival populárně vědeckých filmů, projekce, přednášky, diskuse.  |
| Znanstival, Ljubljana,<br><a href="http://www.znanstival.si">www.znanstival.si</a>   | 1. – 4. 6.                    | 3  | 9. ročník festivalu vědy, realizace science show Ledoleto a Vytěž princip a programů Srdce na dlani a Světelná laboratoř, návštěva SC Hiša eksperimentov.  |
| Piknik Naukowy, Varšava,<br><a href="http://www.pikniknaukowy.pl">www.pikniknaukowy.pl</a>   | 2. – 3. 6.                    | 4  | Účast na festivalu vědy Piknik naukowy v podobě demonstrací o atmosférickém tlaku, návštěva SC Kopernicus.   |
| Science Me!, Hannover,<br><a href="http://www.scienceme.unige.ch">www.scienceme.unige.ch</a>   | 11. – 13. 6.                  | 4  | Účast na 2. ročníku středoevropské soutěžní přehlídky divadel vědy s show Dělán tlaky, dělej taky.   |
| ECSITE, Porto,<br><a href="http://www.ecsite.eu">www.ecsite.eu</a>   | 15. – 17. 6.                  | 2  | Konference asociace evropských science center, přednášky, diskuse  |
| Technopolis, Mechelen,<br><a href="http://www.technopolis.be">www.technopolis.be</a>   | 15. 6.                        | 4  | Návštěva SC Technopolis, prohlídka expozice, diskuse s programovými pracovníky.  |
| Czech Street Party, Brussel,<br><a href="http://www.kjmk.eu/cz/domu/aktuality/10-czech-street-party/">www.kjmk.eu/cz/domu/aktuality/10-czech-street-party/</a> | 16. 6.                        | 4  | Účast na 10. pouliční oslavě dne Češství organizované Stálým zastoupením ČR při EU, vystoupení Dělán tlaky, dělej taky a demonstrace.  |
| Science on Stage, Debrecen,<br><a href="http://www.science-on-stage.eu">www.science-on-stage.eu</a>  | 29. 6. – 2. 7.                | 4  | Evropské setkání učitelů přírodních a technických věd, prezentace show Dělán tlaky, dělej taky a program Srdce na dlani.   |
| IQlandie, Liberec,<br><a href="http://www.iqlandia.cz">www.iqlandia.cz</a>   | 5. 9.                         | 19 | Návštěva SC IQlandia, prohlídka expozic, návštěva programu o radioaktivitě, science show, pořad v planetáriu, diskuse s pracovníky   |
| Experimentarium, Kodaň,<br><a href="http://www.experimentarium.dk">www.experimentarium.dk</a>  | 10. – 13. 10.                 | 2  | Návštěva SC Experimentarium, prohlídka expozic, diskuse s programovými pracovníky, návštěva Národního musea  |
| Projekt YOVOVO, KA2 - Cooperation for Innovation and the Exchange of Good Practices<br>KA205 - Strategic Partnerships for youth                                | 4. 10.                        |    | Spolupráce se slovinským SC Hiša eksperimentova a dalšími zahraničními SC při podání Erasmus+ projektu na tvorbu dobrovolnických programů v science centrech. Žádost zamítnuta 28. 12. a nyní je přepracována k opětovnému podání.                                       |
| Projekt VIDA! školám, OP VVV, Výzva č. 02_16_032 Budování kapacit pro rozvoj škol  | 29. 9.                        |    | Spolupráce s SC sdruženými v České asociaci science center při podávání žádosti o tvorbu programů vyvíjených ve spolupráci formálních a neformálních vzdělávacích institucí. Žádost k únoru prošla kladným věcným schválením a očekáváme rozhodnutí o případném udělení. |
| Úžasný svět vědy, Česká televize, ČT:D   | 7. – 9. 2. a<br>17. – 19. 10. |    | Spolupráce s Českou televizí, kanálem ČT:D při natáčení pořadu Úžasný svět vědy. 6 epizod vysílaných 28. – 30. 8., 19. 11., 26. 11. a 3. 12. mělo k únoru 2018 online sledovanost přes 25 000.   |

### VIDA! narozeniny

Již potřetí byla realizována narozeninová oslava v prosinci 2017. Účastníci se mohli těšit na celou řadu pokusů spojených s hudbou. Bylo možné v rámci narozeninových oslav vyrobit a vyzkoušet netradiční hudební nástroje. Připravený video spot k tomuto výročí je k dispozici na odkaze: <https://www.youtube.com/watch?v=Ay4Fgr7deQY>

### Ad 3) Personální záležitosti provozu a jejich činnost

V roce 2017 nedocházelo k zásadním personálním změnám, nastavená organizační struktura byla pouze doplňována nebo drobně obměňována. Vzhledem k rozšiřování aktivit Expozičního oddělení bylo schváleno zřizovatelem navýšení 4 pracovních pozic od 1. 1. 2018. Nově byla obsazena pozice fundraisera z důvodu podání projektu do Operačního programu VVV.

Mezi pravidelně realizované činnosti připravované pro návštěvníky patří zejména:

- Školní programy
- Science show
- Promo akce (veletrhy, akce v synergických organizacích, apod.)
- Pravidelné programy pro veřejnost (dílny, přednášky, VIDA! After dark)
- Velké události (Muzejní noc, Noc vědců, Festival vědy apod.)
- Eventy pro rodiny s dětmi (Den otců, Čarodějná škola, Bastlfest apod.)
- Příměstské tábory
- Filmové projekce
- Provoz expozice
- Vývoj expozice
- Dočasné expozice na galerii
- Pronájmy

O vše se průběžně staral tým 29 zaměstnanců. Hned na začátku roku 2017 nastupovaly 2 nové kolegyně, které byly vybrány na základě výběrového řízení koncem roku 2016. Tři zaměstnanci během roku 2017 ukončili pracovní poměr dohodou a 1 kolegyně nastoupila na mateřskou dovolenou. Na uvolněné pozice jsme vypsali výběrové řízení a 3 nové kolegy jsme přijali. K datu 31. 12. 2017 bylo ve stavu 28 zaměstnanců z toho 6 zaměstnanců na 0,75 úvazku a 22 zaměstnanců na 1,0 úvazku. Ke konci roku 2017 máme v evidenci 6 zaměstnankyň na mateřské nebo rodičovské dovolené.

Do pracovního týmu Vidátorů patří také kolegové pracující na dohodu o provedení práce nebo dohodu o pracovní činnosti. K datu 1. 1. 2017 jsme zaměstnávali 40 brigádníků, z nichž 3 přešli po absolvování výběrového řízení na trvalý pracovní poměr a 13 jich spolupráci ukončilo. Všichni ukončovali pracovní smlouvu z důvodu nástupu do zaměstnání na plný úvazek nebo odjezd na dlouhodobý studijní pobyt do zahraničí. Stav zaměstnanců jsme průběžně doplňovali ze skupiny adeptů, kteří prošli výběrovým řízením v květnu 2016. Ve dvou vlnách přišli nejprve 4 noví kolegové, 1 kolegyně se vrátila ze studijního pobytu a od září stav doplnilo dalších 18 kolegů. Stav brigádnických pozic jsme navyšovali z důvodů očekávané personální zátěže spojené s promo aktivitami

v období adventu a Vánoc a kvůli zajištění velkých akcí pro veřejnost, jako je zejména Bastlfest. Ke konci roku 2017 jsme evidovali 56 DPP/DPČ zaměstnanců.

Pokračujeme v přímé práci se zaměstnanci v jejich rozvoji, motivaci a evaluaci. Cílem je porozumět potenciálu našich kolegů, a díky tomu je využívat na činnosti a úkoly ke kterým mají vlohy. Pravidelně pořádáme interní školení na rozvoj komunikačních dovedností, kterých se v roce 2017 zúčastnilo v 16 uvedených 162 zaměstnanců. Pro zaměstnance, kteří pracují na pozicích lektor, jsme uspořádali 11 lektorských seminářů pro 98 osob. Pro vedoucí táborů 6 workshopů s účastí 49 zaměstnanců. Pracovníci mají možnost se pravidelně účastnit lekcí angličtiny, které rozvíjí jejich jazykové kompetence. V rámci zvyšování bezpečnosti návštěvníků všichni zaměstnanci procházejí základním školením zdravotní péče. Externě bylo zajištěno školení řešení krizových konfliktů a školení interpretace. Nové zaměstnance vybíráme prostřednictvím propracovaných pohovorů na výběrových řízeních, kde v 4-6 hodinách testujeme široké spektrum dovedností na individuální, skupinových i simulačních úkolech.

V průběhu roku 2017 zaměstnanci absolvovali několik zahraničních služebních cest, které jsou motivačním a rozvojovým prvkem. Během těchto cest jsme navázali kontakty s pracovníky zahraničních science center a jsme součástí Evropské sítě science center a muzeí. Navštívili jsme bratislavské science centrum Aurelium, německé Phaeno a dánské Experimentarium. Kolegové performeři předvedli své umění v rámci konference Eurosciencefun v Bonnu, navštívili Science on Stage v Debrecenu a Znanstival v Ljublani, nakonec z evropského klání performerů přivezli 1. cenu za divácky nejúspěšnější science show.

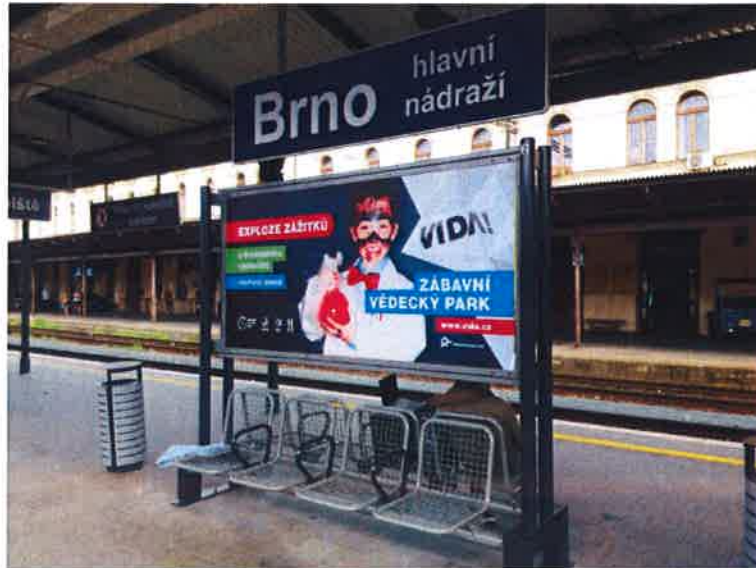
Rozložení pracovních sil je plánováno a průběžně upravováno dle předpokladů návštěvnosti (rezervace ze strany škol, silné/slabé měsíce, víkendový provoz) včetně balančního rozdělení dle typu dne. Pracovníci jsou rozdělováni do různých typů směn, dle zaměření a předem objednaného programu zejména ze strany školních skupin.

#### **Ad 4) Realizace výběrových řízení**

V průběhu roku 2017 příspěvková organizace realizovala celou řadu veřejných zakázek malého rozsahu a průzkumů trhu. Výběrová řízení byla realizována průběžně v období celého roku. Obsahem bylo zejména zajištění provozu centra, expozic, zajištění bezpečnosti, jak majetku, tak návštěvníků, doplnění programu, marketingové a propagační služby. Taktéž byly realizovány veřejné zakázky malého rozsahu v oblasti ostrahy, poskytovatele internetu, dalších provozních potřeb. Dále pak byla zahájena a vyhodnocena jedna podlimitní veřejná zakázka za účelem úklidu centra v období roku 2018-2019. Ukončení její realizace bylo v dubnu 2016. Všechny realizované veřejné zakázky byly průběžně zveřejňovány v elektronickém systému E-ZAK. Stejně tak smlouvy jsou v řádných termínech zveřejňovány na portálu MV ČR dle požadavků Zákona o registru smluv (předpis č. 340/2015 Sb.)



## Ad 5) Propagace, marketing



Marketingové aktivity v roce 2017 se snažily zvýšit povědomí o existenci zábavního vědeckého parku VIDA!, zvýšit atraktivitu centra pro opakovanou návštěvu, přilákat do centra i dospělé návštěvníky bez dětí, zviditelnit VIDA! science centrum jako atraktivní turistický cíl, propagovat se jako instituce zřízená JMK, propagovat vlastní akce, pokračovat v aktivním oslovování školských zařízení s výukovými programy a vzdělávacím potenciálem expozice, zahájit komunikaci s komerčními i nekomerčními subjekty za účelem spolupráce.

### Hlavní novinky roku 2017:

- \* posílení personálního obsazení marketingového oddělení o navýšení úvazku pro produkční/asistentku a obsazení pozice redaktorky sociálních sítí a webu, příslib dalšího navýšení v roce 2018
- \* rozsáhlá outdoorová letní kampaň za účelem posílení brandu VIDA! (billboardy, variapostery Railreklam v síti jižní Morava, samolepky na tramvajích)
- \* instalace konstrukce na označení budovy ze strany BVV, umístění banneru
- \* příprava rozsáhlých změn stávajících webových stránek – analytické práce, sledování chování uživatelů, doplnění funkcionality (např. kalendář akcí), redesign atd. (bude dokončeno v první polovině roku 2018)
- \* díky navýšení finančních prostředků na PPC kampaně a hodinové dotace zodpovědné osoby bylo dosaženo 22% nárůstu návštěvnosti webu VIDA! a 19% nárůstu výnosu e-shopu VIDA!
- \* posílení personálního obsazení mělo také za důsledek zvýšení organického dosahu sociálních sítí (především Facebook a Instagram), a to především díky vyšší kvalitě i pravidelnosti uveřejněných příspěvků
- \* systematické uveřejňování informací o aktuálním programu VIDA! na volnočasových portálech (rozšíření databáze volnočasových portálů, zvýšení kvality informací, pravidelná obměna)

\* poprvé v historii bylo nutné regulovat návštěvnost centra z důvodů dosažení požární kapacity budovy 1200 osob v jeden okamžik (18. 11. 2017 během akce Bastlfest – festival kutilství)

\* získání certifikátu výjimečnosti TripAdvisor

\* zahájení spolupráce s ČT Děčko (branding exponátů, spoty upozorňující na expozice v science centrech, rozšíření spolupráce na pořadech – Tamtam, Zprávičky)



\* rozšíření nabídky o odpolední vstupenku za 90 Kč/os. (platí od úterý do pátku od 16 hodin, mimo svátky a prázdniny, vstupenka vstoupila v platnost 1. 1. 2017)

\* rozšíření nabídky o možnost dokoupit si permanentku po absolvování návštěvy, přičemž z ceny permanentky se odečte cena zakoupené a ten den realizované, ekvivalentní vstupenky, vstupenka vstoupila v platnost od 1. 12. 2017)

\* účast v projektu turistické karty BRNOPAS (děti zdarma s refundací 90 Kč/os., dospělí 20% sleva)

\* zahájení první spolupráce s čistě komerčním subjektem (BAUHAUS) na vzájemné propagaci spojené s akcí VIDA! (Bastlfest – festival kutilství)

### Marketingové nástroje off-line

**Tištěná média:** Pravidelná komunikace s tištěnými médii (4 tiskové konference, tiskové zprávy, PR texty, reportáže), placená či barterová inzerce a soutěže o vstupenky (Učitelské noviny, Rodina a škola, Pastelka, Časostroj, KAM, ABC, METRO, Brněnský deník, Deník Vysočina, Olomoucký deník, Zlínský deník, MF DNES – mutace Jižní Morava, Šalina, 100+1, Kult, časopis PUK – Kometa Brno, Kam s dětmi v Brně, Respekt, ProBrno, ProBrněnsko, NOS, Story, Glanc, New Expres, Kreativ, měsíčníky městských částí, časopis Městské policie a další)

**Rozhlas:** Pravidelná komunikace s rádií (4 tiskové konference, tiskové zprávy, reportáže, rozhovory, soutěže o vstupenky), reklamní kampaně na Rádiu Krokodýl, rádiu Petrov, Rádiu ČAS, rádiu Evropa 2, Hitrádio City a ČRo Brno)

**Televize:** Pravidelná komunikace s televizními redakcemi (4 tiskové konference, tiskové zprávy, reportáže, rozhovory). Hlavní ohlasy v televizním vysílání: 2 x ČT *Dobré ráno*, 4 x *Brněnská televize*, ČT *Děčko Tamtam a Zprávičky*, pořady *Úžasný svět techniky*)

**Outdoorová reklama:** 2 tramboardy, 48 variaposterů společnosti RailReklam v síti jižní Morava (červenec), 12 billboardů během letních měsíců, CLV v Brně (kampaň odpolední vstupenka, 3D film *Divoká Afrika*, Letní VIDA! s kluzišťem, Bastlfest – festival kutilství), samolepka na tramvajích (Bastlfest), plakáty A1 (VIDA! roboti, Den dětí + Den otců, Cirkus Mechanikus, Bastlfest), poutače na budově (vyměněn hlavní poutač, instalace dvou poutačů ze strany BVV), vysílání spotu na velkoformátové obrazovce na Zvonařce,

velkoformátový poutač v Dinoparku ve Vyškově, mantinel v hale Rondo a promítání na kostku během zápasů (Kometa Brno)

**Direct marketing:** programové brožury (nabídka programu pro organizované skupiny) – rozesláno poštou vybraným školám a pedagogům

Nabídka zvýhodněné ceny dárkových poukazů VIDA! pro firmy (představení instituce, komplexní nabídka včetně pronájmů atd.) – rozesláno poštou na bezmála 70 významných firem v Brně a jeho okolí

Pozvánky na VIP večery – odeslány poštou cca 200 VIP osobám (VIP večírky se v roce 2017 uskutečnily čtyři)

Pozvánka na oslavu VIP narozenin – rozesláno poštou na cca 300 VIP adres

**Partnerská spolupráce:** Střední průmyslová škola chemická (show studentů v Divadle vědy), Veletrhy Brno (spolupráce na programech v rámci veletrhů, sleva na vstupné při prokázání vstupenky z veletrhu, billboardy, rozdej reklamních materiálů vystavovatelům), Rodinné pasy (4. a 5. dítě při zaplacení rodinného vstupného 50 % sleva, termínované slevy), Senior pasy (sleva 10 % ze základního vstupného, termínované slevy), DPMB (50% sleva na pronájem reklamních ploch, společná pojízdná vstupenka), běžecké závody (sleva na vstupné pro účastníky, program), Masarykova univerzita (program pro absolventy, Univerzita třetího věku, Dětská univerzita, vysílání spotu v kině Scala, PR v univerzitním časopise, sdílení FB událostí), VUT, O2 – letní slevová akce, Kometa Brno (outdoorová reklama, inzerce), Národní divadlo Brno (vzájemná propagace), Filharmonie Brno (vzájemná propagace), Jungle Park (vzájemná propagace), CVČ Lužánky (vzájemná propagace), Mendelovo Muzeum MU (vzájemná propagace), TIC (vzájemná propagace, Brněnské Vánoce, Brnopas), Aqualand Pasohlávky (vzájemná propagace, účast promotýmu VIDA!), Jihomoravská centrála cestovního ruchu – Top cíle Jižní Moravy, JCMM – Robotiáda + oslovení expatů na VIDA! After Dark, centrum Eden – vzájemná spolupráce ad.

**Rozdejové tiskoviny:** kromě dosavadních tiskovin nově na vyžádání pokladních nová tiskovina formátu A5 informující víkendové návštěvníky o aktuální nabídce, tiskovinu rozdávají přímo pokladní

Marketingové nástroje on-line

**Webové stránky:** [www.vida.cz](http://www.vida.cz)

V průběhu roku byly stránky aktivně doplňovány a rozšiřovány. V první polovině roku prošel web uživatelským testováním, byl proveden uživatelský výzkum, důkladné analýzy chování lidí na webu, interní dotazníkové šetření a vytvořena segmentace cílových skupin. Na základě těchto dat se pak vytvářela koncepce redesignu webových stránek, na které se aktuálně pracuje. Vylepšené webové stránky by měly být spuštěny v první polovině roku 2018.

Celkový počet návštěv na současném webu [vida.cz](http://vida.cz) za rok 2017 činil 288 671 (80 % návštěv nových, 20 % návštěv opakovaných). Celkem byly webové stránky za poslední rok zobrazeny 757 447krát a průměrný počet stránek na 1 návštěvu byl 2,62. Co se týče

počtu návštěv, došlo za poslední rok k navýšení o více než 23 % (především z důvodu větších finančních prostředků vynaložených na PPC kampaně).

Návštěvníky webu VIDA! tvořili ze 62,8% ženy a z 37,2% muži, nejčastěji je zastoupeno věkové rozmezí mezi 25–34 lety (35 % návštěvníků), dále 35–44 let (30 %) a 18–24 let (17 %). 54% uživatelů přichází na web z desktopových zařízení, 40 % z mobilních zařízení a 6 % z tabletů. Co se týká geografických údajů, uživatelé pochází v 89 % případů z České republiky a 6 % ze Slovenska. Přes 5000 unikátních návštěv webu bylo zaznamenáno také z Rakouska, Německa, Velké Británie, USA a Polska. V rámci České republiky pak nejvíce návštěvníků pochází z Brna (40 %) a z Prahy (17 %).

**E-shop:** [www.vida.cz/eshop](http://www.vida.cz/eshop)

Rok 2017 byl již třetím rokem v provozu na webových stránkách VIDA! e-shop, který umožňuje nákup dárkových poukazů na jednorázové vstupenky, permanentky a na speciální akce (Brněnská muzejní noc, VIDA! Ples, apod.) Během posledního roku bylo jeho prostřednictvím prodáno přes 1470 poukazů v celkové hodnotě přes 519 000 Kč (nárůst tržeb oproti minulému roku tak činil bezmála 150 000 Kč). Od svého spuštění e-shop k 31. 12. 2017 vydělal 1 062 240 Kč.

**Sociální sítě:** [facebook VIDA](#), [youtube VIDA](#), [G+ VIDA](#), [Instagram VIDA](#), [TripAdvisor](#)

[facebook VIDA](#), [youtube VIDA](#), [Instagram VIDA](#), [TripAdvisor](#)

Videa VIDA! si na **YouTube** v minulém roce pustilo přes 10 129 lidí, na **Instagramu** má VIDA! přes 800 followerů, na **Facebooku** překročil počet fanoušků hranici 23 000. Díky navýšení personálních kapacit, obsazením místa Redaktorky sociálních sítí a webu, se znatelně navýšil také organický dosah sociálních sítí a zefektivnily se vkládané finance do PPC kampaní. Zveřejňované příspěvky mají vysokou kvalitu (po obsahové i vizuální stránce), aktivita na sociálních sítích je pravidelná, systematicky se vyhodnocuje a optimalizuje.

Dle recenzí je průměrné hodnocení na Facebooku 4,7 hvězdiček z pěti, uživatelé **Google** a portálu **TripAdvisor** hodnotí VIDA! science centrum v průměru 4,6 hvězdičkami. V roce 2017 jsme od TripAdvisoru zároveň obdrželi **Certifikát výjimečnosti** na základě „konzistentně skvělých recenzí“.

**Online reklama:**

PPC kampaně – podpora v rámci vyhledávání (Seznam a Google), bannerová a textová podpora v rámci reklamních sítí, podpora facebookového profilu. Za rok 2017 jsme investovali přibližně 450 000 Kč (včetně DPH) do online kampaní (mimo e-mailing), 42% rozpočtu bylo využito na propagaci na Facebooku, 37% v Google AdWords a 21% v rámci Skliku s následujícími výsledky:

*Facebook:*

304 192 lidí, kteří alespoň jednou viděli naše reklamy 4 699 622 celkové zobrazení reklamy 66 787 lidí, kteří na základě reklamy provedlo nějakou interakci (like, zájem o událost, zhlédnutí videa, kliknutí na odkaz, apod.)

*GoogleAdwords:*

27 927 kliknutí na reklamu  
2 320 507 zobrazení reklamy

*Sklik:*

17 264 kliknutí na reklamu  
6 415 406 zobrazení reklamy

Dále probíhaly během roku soutěže na portálech a spřízněných FB profilech, sdílení událostí na FB (vzdelani.cz, Filharmonie Brno, Národní divadlo Brno, Hvězdárna a planetárium Brno, Dětská univerzita, Milujeme vědu, Vysoké učení technické ad.). Průběžně aktivně spravujeme profil VIDA! science centra na portálech zaměřených na volnočasové aktivity (Gotobrno.cz, Kampocesku.cz, Organizatorvyletu.cz, Namaterskevbrne.cz, iBrno.cz, Brnoprorodiny.cz, Pracujici-mama.cz, goout.cz, vyletnicile.cz, praguecityline.cz, kudyznudy.cz atd.)

**Direct marketing:** rozesílání newsletterů (veřejnost/pedagogové)

Během roku 2017 bylo odesláno 13 newsletterů s průměrnou čteností 20 %. Dva z nich byly určeny přímo pro pedagogy.

Během roku se podařilo nasbírat přibližně 1000 nových kontaktů (především díky soutěžím na externích akcích a sběru na webových stránkách), poslední newsletter pro veřejnost odcházel na více než 10 000 unikátních adres.

V databázi učitelů, kteří se přihlásili k odběru newsletteru pro pedagogy nebo využili našeho kontaktního formuláře, bylo ke konci roku 3502 adres.



## Ad 6) Infrastruktura

V průběhu roku 2017 byla realizována celá řada aktivit týkající se fungování infrastruktury. Jednalo se o oblast oprav budovy, instalačních prací a servisních úkonů (výtahy, turnikety, vzduchotechnika atp.), které zajišťují provozuschopnost centra.

Na funkčnost všech výpočetních systémů dohlíží oddělení IT. IT oddělení provozuje desítky výpočetních stanic, serverů, Wi-Fi, kamerový systém a dalších stovek hardwarových zařízení. Součástí byly také programové činnosti a instalace celé řady softwarových aplikací.

*Příspěvková organizace je pod průběžným monitoringem zřizovatele prostřednictvím Odboru Regionálního Rozvoje. Komunikace s ORR probíhá bezproblémově.*

## **II. Plnění úkolů v personální oblasti**

Personální oblast organizace Moravian Science Centre Brno, příspěvková organizace je podrobně řešena a popsána v příloze s názvem „II. Plnění úkolů v personální oblasti“. Jsou zde podrobně uvedeny všechny podstatné skutečnosti, tedy struktura a počty zaměstnanců za rok 2017, jejich přírůstky a úbytky za téže období, průměrné platové třídy a průměrné platy za rok 2017.

Bezpečnost práce včetně prevence požární ochrany byla dodržována dle zpracovaných organizačních směrnic Moravian Science Centre Brno, příspěvková organizace, konkrétně dle směrnice „009-01-2013 - OS – BOZP“ a směrnice 010-01-2013 - OS - PRAVIDLA POŽÁRNÍ OCHRANY. Po přestěhování organizace v listopadu 2014 vstoupily v platnost dokumenty PO, které byly vypracovány pro provoz budovy. V průběhu roku 2017 probíhala školení nově nastupujících zaměstnanců v oblasti BOZP a PO, probíhala i přeškolení stávajících zaměstnanců, celkem bylo proškoleno 51 pracovníků, a to prostřednictvím pověřeného zaměstnance organizace. Současně prošlo přeškolením v oblastech BOZP a PO 18 vedoucích zaměstnanců, a to prostřednictvím externího subjektu.

Za rok 2017 bylo evidováno celkem 5 pracovních úrazů zaměstnanců, žádný z nich si nevyžádal ošetření ve zdravotnickém zařízení. Dále bylo evidováno 33 úrazů návštěvníků expozice, ve zdravotnickém zařízení nebyl dle povědomí organizace ošetřen žádný z nich. Všechny úrazy byly ošetřeny proškolenými zaměstnanci organizace. U žádného úrazu nebylo zjištěno zavinění organizace, jejich příčiny lze spatřovat ve vlastní neopatrnosti zraněných či nerespektování provozního řádu expozice a pokynů pro používání exponátů a zařízení expozice.

## **III. Plnění úkolů v oblasti hospodaření**

### **III.1. Výnosy**

Celkové výnosy organizace Moravian Science Centre Brno, příspěvková organizace dosáhly v roce 2017 71 427 tis. Kč, z toho 69 718 tis. Kč z hlavní činnosti a 1 710 tis. Kč z doplňkové činnosti (reklama, pronájem, provize). Největší část výnosů z hlavní činnosti pokryly přijaté neinvestiční transfery (49,36 %) a tržby (25,77 %). Detailnější skladba výnosů je uvedena v příloze III.1 „Výnosy“ – výnosy organizace v roce 2017 (Příloha č. 15).

**Výnosy – hlavní činnost (v tis. Kč):**

|  | Skutečnost<br>2017 | Upravený<br>rozpočet - plán<br>hospodaření<br>2017 | % plnění<br>upraveného<br>rozpočtu -<br>plánu<br>hospodaření |
|--|--------------------|--|--|
| <b>Výnosy z vlastních výkonů a zboží</b>                                     | 17 996             | 18 921   | 95,11  |
| <b>Výnosy z přijatých neinvestičních transferů celkem</b>                    | 34 415             | 36 179   | 95,12  |
| z toho: 1. z příspěvku na provoz od JMK bez účelového určení                 | 31 194             | 31 194   | 100,00   |
| 2. z účel. určeného příspěvku na provoz od JMK                               | 3 221              | 4 985  | 64,61  |
| <b>Výnosy z čas. rozlišení investičních transferů (bez finančního krytí)</b> | 17 277             | 17 278   | 99,99  |
| <b>Ostatní výnosy (kurzové rozdíly, zaokr., náhrady škod)</b>                | 30                 | 12   | 250  |
| <b>Čerpání peněžních fondů</b>   | 0                  | 0  |  |
| <b>Výnosy celkem</b>   | 69 718             | 72 390   | 96,31  |

#### Výnosy – doplňková činnost (v tis. Kč):

|  | Skutečnost<br>2016 | Upravený<br>rozpočet - plán<br>hospodaření<br>2016 | % plnění<br>upraveného<br>rozpočtu -<br>plánu<br>hospodaření |
|--|--------------------|--|--|
| <b>Výnosy z vlastních výkonů a zboží</b> | 352                | 365  | 96,44  |
| <b>Výnosy z pronájmu</b>                 | 1 358              | 1 415  | 95,97  |
| <b>Ostatní výnosy</b>                    | 0                  |  | 0  |
| <b>Výnosy celkem</b>                     | 1 710              | 1 780  | 96,07  |

#### III.2. Náklady

Celkové náklady organizace Moravian Science Centre Brno, p. o. dosáhly v roce 2017 69 498,83 tis. Kč, z toho 68 953,17 tis. Kč tvořily náklady z hlavní činnosti, 1,14 tis. Kč byla dodatečně uhrazena DPPO za rok 2016, 341,02 tis. Kč tvořily náklady z doplňkové činnosti a 203,5 tis. Kč tvoří předpokládaná DPPO za rok 2017.

#### Náklady – hlavní činnost (v tis. Kč)

|                       | Skutečnost<br>2017 | Upravený<br>rozpočet - plán<br>hospodaření<br>2017 | % plnění<br>upraveného<br>rozpočtu -<br>plánu<br>hospodaření |
|-----------------------|--------------------|--|--|
| <b>Náklady celkem</b> | 68 953             | 73 555   | 93,74  |

#### Náklady – doplňková činnost (v tis. Kč)

|                                      | Skutečnost<br>2017 | Upravený<br>rozpočet - plán<br>hospodaření<br>2017 | % plnění<br>upraveného<br>rozpočtu -<br>plánu<br>hospodaření |
|--------------------------------------|--------------------|--|--|
| <b>Náklady celkem bez DPPO</b>       | 341                | 437  | 78,03  |
| <b>Daň z příjmů právnických osob</b> | 205                |  |  |

Detailní rozpis nákladů je v příloze č. III.2 „Náklady“ – náklady organizace za rok 2017 (Příloha č. 16)

### III.3. Finanční majetek

Finanční majetek organizace Moravian Science Centre Brno, příspěvková organizace tvoří finanční prostředky na bankovních účtech, v pokladně a ceniny (stravenky). Finanční majetek je také uveden v příloze č. III.3 „Finanční majetek 2017“.

#### Koncové stavy na bankovních účtech k 31. 12. 2017:

| účet                   | číslo          | stav v Kč     |
|------------------------|----------------|---------------|
| <b>Provozní (ČSOB)</b> | 267960828/0300 | 15 608 946,91 |
| <b>FKSP (CSOB)</b>     | 267960932/0300 | 168 743,00    |

#### Stavy pokladen a cenin k 31. 12. 2017:

|                            |                   |
|----------------------------|-------------------|
| Provozní pokladna CZE      | 15 722 Kč         |
| Pokladna Gift shop CZE     | 207 649 Kč        |
| <b>Pokladna CZE Celkem</b> | <b>223 371 Kč</b> |
| Pokladna EUR               | 0 EUR             |
| Ceniny – stravenky         | 0 Kč              |

### III.4. Pohledávky a závazky

Pohledávky a závazky organizace Moravian Science Centre Brno, příspěvková organizace jsou uvedeny v příloze III. 4 „Pohledávky a závazky k 31.12.2017“ (příloha č. 17). K datu zpracování zprávy o činnosti byly všechny pohledávky a závazky po datu splatnosti uhrazeny.

### III.5. Dotace a příspěvky

Všechny dotace a příspěvky organizace Moravian Science Centre Brno, příspěvková organizace za rok 2017 včetně zdůvodnění a podrobného komentáře k čerpání jsou popsány v příloze „III.5. Dotace a příspěvky 2017“.

### III.6. Investice

V průběhu roku 2017 realizovala organizace několik investičních akcí, financovaných jak formou investičních příspěvků poskytnutých JMK, tak i z vlastního fondu investic.

Z rozpočtu JMK bylo organizaci v roce 2017 poskytnuto celkem 12 investičních příspěvků v celkové výši 9 765 tis. Kč. V roce 2017 bylo dokončeno celkem 9 investičních akcí a částečně 3 akce, v celkové hodnotě 3 195,02 tis. Kč, na kterých se organizace podílela částkou 55,65 tis. Kč z vlastního investičního fondu. Realizace 3 investičních akcí (Doplňení permanentní expozice, vybavení truhlářské a technické dílny a vodovodní přípojka) byly usnesením ZJMK prodlouženy do konce roku 2018. Z poskytnutých investičních příspěvků pro rok 2017 nebylo dočerpáno celkem 127,943 tis. Kč. Nedočerpání (úspora) poskytnutých investičních příspěvků bylo způsobeno dosažením nižších dodavatelských cen v rámci VZ, než byly předpokládané náklady.

Z vlastního investičního fondu pak organizace realizovala zejména technické zhodnocení objektu expozice a dalšího DHM či DNM. Celkový objem investic z vlastního fondu investic organizace činil v roce 2017 21,81 tis. Kč.

Podrobný přehled realizovaných investic je uveden v příloze „III.6 Investice 2017“.



### III.7. Doplnková činnost

Dodatkem č. 2 ke Zřizovací listině, který byl schválen Usnesením Z JMK č. 1414/14/Z dne 13. 11. 2014, byla organizaci s platností od 1. 12. 2014 povolena doplňková činnost v oblasti „Výroba obchod a služby neuvedené v přílohách 1 a 3 živnostenského zákona“ v oborech:

- Velkoobchod a maloobchod;
- Reklamní činnost, marketing, mediální zastoupení;
- Pronájem a půjčování věcí movitých;
- Fotografické služby;
- Zprostředkování obchodu a služeb;
- Realitní činnost, správa a údržba nemovitostí.

Přehled nákladů a výnosů vedlejší činnosti za rok 2017 je uveden v příloze III. 7 „Doplňková činnost 2017“.

### III.8. Dary

Přehled věcných i finančních darů, příp. jiného bezúplatného plnění, přijatých v souladu s § 27 odst. 4 zákona č. 250/2000 Sb., o rozpočtových pravidlech územních rozpočtů, ve znění pozdějších předpisů, do vlastnictví zřizovatele - Jihomoravského kraje  
V roce 2017 nebyly přijaty žádné dary – viz příloha III. 8 „Dary“

## IV. Autoprovoz

Organizace pořídila v roce 2015 formou operativního leasingu 2 motorová vozidla pro služební účely:

1. Citroen C4; převzetí 9. 6. 2015, průměrná spotřeba dle TP 3,7 l/100 km  
Počet ujetých km za období roku 2017: 21 612 km  
Spotřeba paliva: 1 200,25 l NM  
Průměrná skutečná spotřeba: 5,55 l/100 km
2. Citroen Berlingo, převzetí 16. 6. 2015, průměrná spotřeba dle TP 4,43  
Počet ujetých km za období roku 2017: 19 675 km  
Spotřeba paliva: 1288,25,74 l NM  
Průměrná skutečná spotřeba: 6,551 l/100 km

Obě vozidla jsou používána převážně pro plnění služebních úkolů vyplývajících z hlavní činnosti organizace: služební cesty tuzemské i zahraniční, účasti na veletrzích a výstavách, realizace externích programů pro veřejnost, nákup materiálu apod. Vyšší skutečná průměrná spotřeba paliva odpovídá použití vozidel převážně v městském provozu.

## V. Plnění úkolů v oblasti nakládání s majetkem

Dodatkem č. 1 ke Zřizovací listině, který byl schválen Usnesením Z JMK č. 1290/14/Z 13 dne 18. 9. 2014, byl organizaci svěřen s účinností od 6. 11. 2014 nemovitý majetek včetně všech součástí a příslušenství. Dodatkem č. 3 ke Zřizovací listině, který byl schválen Usnesením Z JMK č. 1633/15/Z 16 dne 19. 2. 2015, došlo k aktualizaci svěřeného nemovitého majetku v souvislosti s úpravami v katastru nemovitostí. Přehled

svěřeného nemovitého majetku včetně změn stavu majetku v průběhu roku 2017 je uveden v příloze „V. Plnění úkolů v oblasti nakládání s majetkem 2017“.

## VI. Komentář k tabulce „Přehled o tvorbě a čerpání peněžních fondů“ s uvedením informace o finančním krytí fondů.

Podrobný přehled s komentářem o tvorbě a čerpání peněžních fondů včetně informace o finančním krytí fondů je popsán v příloze VI. „Přehled o tvorbě a čerpání peněžních fondů“ (Příloha č. 14).

## VII. Kontrolní činnost

roční plán kontrolní činnosti prováděné organizací je dán směrnicí OS 006-02-2014 Vnitřní kontrolní systém. Za rok 2017 byly provedeny následující kontroly:

| Oblast  | Kontrolu provedl | Kontrolní zjištění | Datum        |
|---|------------------|--------------------|--------------|
| 1. Kontrola účetních výkazů-rozvahy, výkazu zisku a ztrát | Richter Kadlec   | Bez závad          | 19. 4. 2017  |
|   | Richter Kadlec   | Bez závad          | 20. 7. 2017  |
|   | Richter Kadlec   | Bez závad          | 18. 10. 2017 |
|   | Richter Kadlec   | Bez závad          | 2. 2. 2018   |

| Oblast                       | Kontrolu provedl | Kontrolní zjištění | Datum        |
|------------------------------|------------------|--------------------|--------------|
| 2. Přehled o plnění rozpočtu | Richter Zuziak   | Bez závad          | 19. 4. 2017  |
|                              | Richter Zuziak   | Bez závad          | 20. 7. 2017  |
|                              | Richter Zuziak   | Bez závad          | 18. 10. 2017 |
|                              | Richter Zuziak   | Bez závad          | 5. 2. 2018   |

| Oblast               | Kontrolu provedl | Kontrolní zjištění  | Datum       |
|----------------------|------------------|---------------------|-------------|
| 3. Zpráva o činnosti | Richter Zuziak   | žádné nesrovnalosti | 28. 2. 2018 |

| Oblast                   | Kontrolu provedl | Kontrolní zjištění   | Datum   |
|--------------------------|------------------|--|---|
| 4. Inventarizace majetku | Richter Zuziak   | Zjištěn finanční rozdíl skladu zboží – 314,88 Kč – viz. zápis inv. komise č. 2 | 16. 1. 2018 – fyzická inventura,<br>30. 1. 2018 – dokladová inventura |

| Oblast                                      | Kontrolu provedl | Kontrolní zjištění | Datum      |
|---|------------------|--------------------|------------|
| 5. Stav pokladní hotovosti a pokladní kniha | Richter Kadlec   | Bez závad          | 2. 1. 2018 |

| Oblast                                 | Kontrolu provedl | Kontrolní zjištění | Datum      |
|--|------------------|--------------------|------------|
| 6. Kontrola stavu na bankovních účtech | Richter Kadlec   | Bez závad          | 3. 2. 2017 |

| Oblast | Kontrolu provedl | Kontrolní zjištění | Datum |
|--------|------------------|--------------------|-------|
|        |                  |                    |       |

|   |                       |           |              |
|---|-----------------------|-----------|--------------|
| 7. Přehled tvorby a čerpání peněžních fondů a kontrola s hlavní knihou účetnictví | Richter Kadlec Zuziak | Bez závad | 19. 4. 2017  |
|   | Richter Kadlec Zuziak | Bez závad | 20. 7. 2017  |
|   | Richter Kadlec Zuziak | Bez závad | 18. 10. 2017 |
|   | Richter Kadlec Zuziak | Bez závad | 5. 2. 2018   |

| Oblast  | Kontrolu provedl | Kontrolní zjištění | Datum        |
|---|------------------|--------------------|--------------|
| 8. Kontrola faktur a pokladních dokladů včetně FKSP | Richter Kadlec   | Bez závad          | 19. 4. 2017  |
|   | Richter Kadlec   | v pořádku          | 20. 7. 2017  |
|   | Richter Kadlec   | v pořádku          | 18. 10. 2017 |
|   | Richter Krivková | v pořádku          | 2. 2. 2018   |

Vyhodnocení plánu kontrolní činnosti prováděné organizací za předchozí období: Roční plán kontrolní činnosti pro rok 2017 byl dodržen a nebyly zjištěny žádné nesrovnalosti, vyjma uvedených inventárních rozdílů, které byly vypořádány v zápise inventarizační komise č. 2 a dále v účetnictví organizace.

Informace o výsledcích kontrol prováděných externími kontrolními orgány: V roce 2017 proběhly 2 kontroly externích orgánů:

- kontrola OSR MMB
- kontrola ORR KrÚ JMK

V rámci obou těchto kontrol nebyly shledány nedostatky, a nebyla tedy ani uložena nápravná opatření.

Organizace nemá zřízen interní audit, proto v souladu s § 30 odst. 7 zákona č. 320/2001 Sb., o finanční kontrole, ve znění pozdějších předpisů zadala prověrku účinnosti vnitřního kontrolního systému u externího subjektu se závěrem:

„Vnitřní kontrolní systém považujeme za dobře nastavený. V některých případech byl identifikován odlišný postup, než jaký je popsán ve směrnici. V případech, ve kterých je dle našeho názoru prostor pro zlepšení, jsou v textu formulována doporučení.“

Informace o výsledku prověření přiměřenosti a účinnosti systému finanční kontroly – kontrolní systém je přiměřený a účinný.

Informace o nastavených kritériích hospodárnosti, účelnosti a efektivnosti.

Při veškeré činnosti realizované v příspěvkové organizaci se dodržují principy hospodárnosti, účelnosti a efektivnosti. Při nakupech se postupuje dle kapitoly 5 směrnice INA-VOK/36, kde jsou definována pravidla pro centrální zadávání veřejných zakázek. Nakoupené a pořízené prostředky jsou využívány dle návodu k použití s ohledem na co nejdelší možnou dobu použitelnosti. Roční zpráva o výsledcích finančních kontrol za rok 2017 byla v souladu s pokyny zřizovatele vložena dne 14. 2. 2018 na portál: <http://app.mfcr.cz/fkvs>

## VIII. Informace o výsledku inventarizace majetku a závazků

Popis průběhu, organizace a zabezpečení inventarizace majetku a závazků:

Inventarizace majetku a závazků organizace za rok 2017 byla nařízena Příkazem ředitele č. 1/2017, kterým byl stanoven postup provedení inventarizace včetně harmonogramu a zřízeny inventarizační komise.

|                               |          |   |
|-------------------------------|----------|---|
| Hlavní inventarizační komise: | předseda | Ing. Jindřich Zuziak                    |
|                               | členové: | Mgr. Lukáš Richter<br>Ing. Pavel Kadlec |

Fyzická inventura byla ukončena dne 16. 1. 2018 u dlouhodobého majetku, zásob a materiálu, 2. 1. 2018 u peněžních prostředků v hotovosti a cenin.

Dokladová inventura byla ukončena dne 30. 1. 2018.

Vyčíslení inventarizačních rozdílů: Za rok 2017 nebyly při inventarizaci zjištěny inventarizační rozdíly u DHM a DNM, byl zjištěn finanční rozdíl mezi účetním a fyzickým stavem skladu zboží ve výši 314,88 Kč, který byl zřejmě způsoben ztrátou (odcizením) drobných předmětů.

Informace o vypořádání inventarizačních rozdílů: Finanční manko ve skladu zboží ve výši 314,88 Kč bylo vypořádáno proúčtováním do nákladů v účetnictví roku 2017.

## IX. Závěrem

Závěrem této Zprávy o činnosti VIDA! science centra za rok 2017 bych touto cestou srdečně poděkoval zaměstnancům centra za jejich obětavou, zodpovědnou a kvalifikovanou práci. Stále něco vyvíjíme, učíme se být v naší práci lepší, vždyť rozsahem činností, aktivit a prostor široko daleko nic podobného nenajdeme. Stali jsme se významnou vzdělávací, ale i zábavnou institucí, která se vryla do vědomí nejen celé jižní Moravy, ale i dále. Kredit jsme si velmi těžce vybudovali a byla by škoda jej ztratit. A proto budeme dělat vše proto, aby se VIDA! nadále rozvíjela.

Veliký dík patří taktéž našemu zřizovateli – Jihomoravskému kraji, bez kterého by realizace projektu Moravian Science Centre Brno, ze kterého VIDA! vznikla, nebyla možná, všem spolupracovníkům i přátelům VIDA! science centra a především našim dosavadním a budoucím návštěvníkům. Právě primárně pro ně tyto aktivity realizujeme a jsem přesvědčen, že tyto aktivity mají smysl. To, že jsme oslavili třetí narozeniny s doposud nejvyšším počtem návštěvníků za jednotlivý rok není náhodou. Také přidávám vřelá slova hejtmana Jihomoravského kraje Bohumila Šimka a jeho přání ke třetím narozeninám: „*Velmi mne těší, že za tři roky svého fungování VIDA! science centrum stále více přitahuje veřejnost všech věkových kategorií. Roste přitom počet těch, kteří se vracejí. VIDA! science centrum patří mezi nejnavštěvovanější turistické atrakce jižní Moravy. Spojuje se zde zábava i výuka a zájem o přírodovědné a technické obory. Kraj podporuje vědu a výzkum dlouhodobě, pro rok 2018 počítáme s dalším rozšířením expozic. VIDA! má od nás vždy zelenou.*“

Centrum bude své činnosti realizovat i v roce 2018 (a dále a dále). Kromě obměny a doplnění programů pro školy, akcí pro rodiny, to budou nové dočasné výstavy a především plánovaná venkovní expozice. Zrealizujeme promítání 3D filmu Predátoři z produkce BBC. Taktéž oblíbená témata víkendových programů budou rozvíjena. Určitě zrealizujeme mnoho akcí, festivalů či dílen. Příkladem je naše nejúspěšnější akce na podzim - Bastlfest – festival kutilství.

Už se všichni těšíte na veškeré novinky? MY se na Vás všechny budeme těšit s úsměvem na tváři.



Rádi Vás všechny znovu přivítáme.

Mgr. Lukáš Richter  
ředitel příspěvkové organizace

22. 2. 2018

**Přílohy:**

*Příloha II. „Plnění úkolů v personální oblasti 2017“*

*Příloha III. 1 „Výnosy“ - výnosy organizace v roce 2017 (P15)*

*Příloha III. 2 „Náklady“ - náklady organizace za rok 2017 (P16)*

*Příloha III. 3 „Finanční majetek 2017“*

*Příloha III. 4 „Pohledávky a závazky k 31.12.2017“ (příloha č. 17)*

*Příloha III. 5 „Dotace a příspěvky 2017“*

*Příloha III. 6 „Investice 2017“*

*Příloha III. 7 „Doplňková činnost 2017“*

*Příloha III. 8 „Dary“*

*Příloha V. „Plnění úkolů v oblasti nakládání s majetkem 2017“*

*Příloha VI. „Přehled o tvorbě a čerpání peněžních fondů“ (P14)*

*Příloha VIII. „Přehled o plnění rozpočtu – plánu hospodaření“ (P12)*

II. Plnění úkolů v personální oblasti  
Moravian Science Centre Brno, příspěvková organizace

Struktura a počty zaměstnanců k 31.12.2017

| Struktura                          | os. fyzické | os. přepočtené |
|------------------------------------|-------------|----------------|
| ředitel                            | 1           | 1              |
| ekonom                             | 1           | 0,75           |
| asistentka ředitele                | 1           | 1              |
| fundraiser                         | 1           | 1              |
| správce budovy/provozní            | 1           | 1              |
| manažer expozice                   | 1           | 1              |
| manažer programu                   | 1           | 0,75           |
| koordinátor vidátorů               | 1           | 1              |
| koordinátor expozice               | 1           | 1              |
| koordinátor dočasných výstav       | 0           | 0              |
| technický pracovník expozice       | 1           | 1              |
| vidátor - technik                  | 3           | 3              |
| vidátor - programátor              | 1           | 1              |
| manažerka pro marketing a PR       | 1           | 1              |
| správce informačních technologií   | 1           | 1              |
| vidátor                            | 18          | 16,5           |
| účetní                             | 2           | 2              |
| mzdová účetní                      | 1           | 0,8            |
| produkční marketingového oddělení  | 2           | 1,625          |
| technický pracovník                | 3           | 3              |
| vedoucí úseku pokladen a giftshopu | 1           | 1              |
| pokladní/obsluha giftshopu         | 2           | 2              |
| Celkem                             | 45          | 42,425         |
| DPČ                                | 37          |                |
| DPP                                | 44          |                |

Průměrné platové třídy a průměrné platy za rok 2017

| Os. přepočtené | Platová třída | Průměrný plat v Kč/měsíc |
|----------------|---------------|--------------------------|
| 1,750          | 12            | 57 527                   |
| 4,396          | 11            | 36 474                   |
| 25,560         | 10            | 26 512                   |
| 2,733          | 9             | 27 297                   |
| 0,595          | 8             | 20 565                   |
| 5,000          | 7             | 25 909                   |
| 2,667          | 5             | 23 200                   |

Přirůstky a úbytky zaměstnanců za rok 2017

HPP

| nástup     | ukončení   | os.fyzické | os. přepočtené | pozice                         |
|------------|------------|------------|----------------|--------------------------------|
| 13.01.2017 |            | 1          | 1              | 1 vidátor                      |
| 01.02.2017 |            | 1          | 0,75           | vidátor                        |
| 21.02.2017 |            | 1          | 0,625          | produkční odd. PR a Marketingu |
|            | 28.02.2017 | -1         | -0,5           | produkční odd. PR a Marketingu |
|            | 06.05.2017 | -1         | -1             | účetní                         |
|            | 25.04.2017 | -1         | -1             | vidátor                        |
|            | 31.05.2017 | -1         | -1             | koordinátor dočasných výstav   |
|            | 31.05.2017 | -1         | -1             | vedoucí pokladen a giftshopu   |
| 01.08.2017 |            | 1          | 1              | pokladní                       |
| 01.08.2017 |            | 2          | 1,75           | vidátor                        |
|            | 31.08.2017 | -1         | -0,75          | vidátor - technik              |
|            | 31.08.2017 | -1         | -0,75          | vidátor                        |
|            | 31.10.2017 | -1         | -1             | pokladní                       |
| 01.11.2017 |            | 1          | 1              | fundraiser                     |
| 01.12.2017 |            | 1          | 1              | vidátor - technik              |

Vynětí ze stavu

V roce 2017 bylo 8 zaměstnankyň na mateřské nebo rodičovské dovolené.

DPČ

V roce 2017 bylo uzavřeno 51 DPČ.

DPP

V roce 2017 bylo uzavřeno 69 DPP.

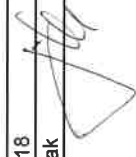




|  | SÚ  | AÚ  | Skutečnost         |                    | Upravený rozpočet - plán hospodaření 2017 <sup>3)</sup> | % plnění upraveného rozpočtu - plánu hospodaření <sup>4)</sup> | Skutečnost         |                    | Upravený rozpočet - plán hospodaření 2017 <sup>3)</sup> | % plnění upraveného rozpočtu - plánu hospodaření <sup>4)</sup> |
|--|-----|-----|--------------------|--------------------|---|--|--------------------|--------------------|---|--|
|  |     |     | 2... <sup>1)</sup> | 2017 <sup>2)</sup> |   |  | 2... <sup>1)</sup> | 2017 <sup>2)</sup> |   |  |
| Výnosy vybraných místních vládních institucí z transfere | 672 |     |                    | 51 692             | 53 457  | 97   |                    |                    |   |  |
| Neúčelový příspěvek JMK na provoz                        | 672 | 510 |                    | 31 194             | 31 194  | 100  |                    |                    |   |  |
| Účelový příspěvek JMK na provoz                          | 672 | 520 |                    | 3 221              | 4 985   | 65   |                    |                    |   |  |
| Časové rozlišení investičních transferů na pořízení DM   | 672 | 750 |                    | 17 277             | 17 278  | 100  |                    |                    |   |  |
| <b>Výnosy celkem:</b>                                    |     |     | 0                  | 69 718             | 72 390  | 96   | 0                  | 1 710              | 1 780   | 96   |

Zpracoval dne: \_\_\_\_\_  
 Jméno: \_\_\_\_\_

10.02.2018  
 Jindřich Zuziak



Poznámky:

Vypracujte, prosím, na základě aktuálního účtového rozvrhu s rozvedením jednotlivých položek na syntetických účtech do analytických účtů, které příspěvková organizace používá. Krátce zdůvodněte výrazné odchylky u jednotlivých položek výnosů.

1) Rok předcházející roku, za který se tato příloha předkládá.

2) Rok, za který se tato příloha předkládá.

3) Pokud organizace provedla změnu rozpočtu - plánu hospodaření, uveďte rok, za který se tato příloha předkládá. Pokud žádná změna provedena nebyla, uveďte se za daný rok sestavený rozpočet - plán hospodaření.

4) Pokud nebyla provedena žádná změna rozpočtu - plánu hospodaření. Uveďte se plnění sestaveného rozpočtu - plánu hospodaření.





|   | SÚ         | AÚ  | Skutečnost         |                    | Upravený rozpočet - plán hospodaření 2016 <sup>3)</sup> | % plnění upraveného rozpočtu - plánu hospodaření <sup>4)</sup> | Skutečnost         |                    | Upravený rozpočet - plán hospodaření 2016 <sup>3)</sup> | % plnění upraveného rozpočtu - plánu hospodaření <sup>4)</sup> |
|---|------------|-----|--------------------|--------------------|---|--|--------------------|--------------------|---|--|
|   |            |     | 2... <sup>1)</sup> | 2016 <sup>2)</sup> |   |  | 2... <sup>1)</sup> | 2016 <sup>2)</sup> |   |  |
|   |            |     |                    |                    |   |  |                    |                    |   |  |
| Opravy a udržování                          | 511        |     | 1 719              | 1 800              | 95  |  |                    |                    |   |  |
| Opravy a údržba ostatní                     |            | 300 | 98                 | 100                | 98  |  |                    |                    |   |  |
| Opravy a údržba budov                       |            | 301 | 603                | 650                | 93  |  |                    |                    |   |  |
| Opravy a údržba Citroen C4                  |            | 302 | 1                  | 5                  | 18  |  |                    |                    |   |  |
| Opravy a údržba strojů a zařízení           |            | 303 | 487                | 500                | 97  |  |                    |                    |   |  |
| Údržba zeleně                               |            | 305 | 22                 | 30                 | 75  |  |                    |                    |   |  |
| Opravy a údržba Citroen Berlingo            |            | 312 |                    | 5                  | 0   |  |                    |                    |   |  |
| Opravy a údržba zařízení expozice           |            | 403 | 508                | 510                | 100   |  |                    |                    |   |  |
| <b>Cestovné</b>                             | <b>512</b> |     | <b>257</b>         | <b>270</b>         | <b>95</b>   |  | <b>0</b>           | <b>0</b>           | <b>0</b>  |  |
| VHČ - SC zahraniční                         |            | 200 |                    |                    |   |  |                    |                    |   |  |
| Cestovné - tuzemsko                         |            | 380 | 41                 | 50                 | 83  |  |                    |                    |   |  |
| Cestovné - zahraničí                        |            | 680 | 216                | 220                | 98  |  |                    |                    |   |  |
| Zakrouhlení SC                              |            | 800 | 0                  | 0                  |   |  |                    |                    |   |  |
| <b>Náklady na reprezentaci</b>              | <b>513</b> |     | <b>176</b>         | <b>180</b>         | <b>98</b>   |  | <b>0</b>           |                    |   |  |
| Pohoštění a občerstvení VHČ                 |            | 100 |                    |                    |   |  |                    |                    |   |  |
| Pohoštění a občerstvení                     |            | 300 | 176                | 180                | 98  |  |                    |                    |   |  |
| Aktivace vnitřní organizačních služeb       |            | 516 |                    |                    |   |  |                    |                    |   |  |
| <b>Ostatní služby</b>                       | <b>518</b> |     | <b>10 798</b>      | <b>11 004</b>      | <b>98</b>   |  | <b>67</b>          | <b>70</b>          | <b>96</b>   |  |
| Uklídkové služby - VHČ                      |            | 004 |                    |                    |   |  |                    | 16                 | 20  |  |
| VHČ - služby                                |            | 100 |                    |                    |   |  |                    | 51                 | 50  |  |
| VHČ - náklady na leasing                    |            | 200 |                    |                    |   |  |                    |                    |   |  |
| Bankovní poplatky                           |            | 300 | 81                 | 82                 | 99  |  |                    |                    |   |  |
| Údržba SW Gordic                            |            | 310 | 46                 | 50                 | 92  |  |                    |                    |   |  |
| Filmové licence                             |            | 320 | 702                | 702                | 100   |  |                    |                    |   |  |
| Ostatní služby - nerozlišeno                |            | 380 | 1 055              | 1 060              | 99  |  |                    |                    |   |  |
| Telefonní poplatky - pevná linka            |            | 400 | 39                 | 45                 | 87  |  |                    |                    |   |  |
| Telefonní poplatky - mobilní operátor O2    |            | 412 | 30                 | 40                 | 76  |  |                    |                    |   |  |
| Informační služby - internet                |            | 420 | 360                | 360                | 100   |  |                    |                    |   |  |
| Poštovné                                    |            | 430 | 53                 | 55                 | 96  |  |                    |                    |   |  |
| Propagační a reklamní služby                |            | 450 | 33                 | 40                 | 82  |  |                    |                    |   |  |
| Programátorské služby, IT                   |            | 500 | 2 471              | 2 480              | 100   |  |                    |                    |   |  |
| Tiskové služby                              |            | 510 | 260                | 260                | 100   |  |                    |                    |   |  |
| Stočné (srážková voda) VIDA! SC             |            | 610 | 138                | 140                | 98  |  |                    |                    |   |  |
| TZ nehmotného majetku                       |            | 616 | 65                 | 66                 | 99  |  |                    |                    |   |  |
| TZ hmotného majetku pod stanovenou hodnotu  |            | 617 | 112                | 115                | 98  |  |                    |                    |   |  |
| Nájemné                                     |            | 620 | 311                | 315                | 99  |  |                    |                    |   |  |
| Nájem expozice                              |            | 621 | 1 912              | 2 000              | 96  |  |                    |                    |   |  |
| Uklídkové služby VIDA! SC                   |            | 700 | 1 970              | 2 000              | 98  |  |                    |                    |   |  |
| Praní pracovních oděvů                      |            | 710 | 9                  | 15                 | 62  |  |                    |                    |   |  |
| Dotavatelské stravování (příměstské tábory) |            | 720 | 92                 | 93                 | 99  |  |                    |                    |   |  |
| Ostraha VIDA! SC                            |            | 730 | 445                | 450                | 99  |  |                    |                    |   |  |
| Komunální odpad                             |            | 750 | 36                 | 40                 | 90  |  |                    |                    |   |  |
| Nebezpečný odpad                            |            | 770 |                    | 1                  | 0   |  |                    |                    |   |  |
| Poradenské a právní služby, audit           |            | 800 | 243                | 250                | 97  |  |                    |                    |   |  |
| Leasing Citroen C4                          |            | 850 | 119                | 120                | 99  |  |                    |                    |   |  |
| Leasing Citroen Berlingo                    |            | 851 | 95                 | 100                | 95  |  |                    |                    |   |  |



Hlavní činnost

Doplňková činnost

| SÚ                                       | AÚ | Skutečnost         |                    | Upravený<br>rozpočet - plán<br>hospodaření<br>2016 <sup>3)</sup> | % plnění<br>upraveného<br>rozpočtu - plánu<br>hospodaření <sup>4)</sup> | Skutečnost         |                    | Upravený<br>rozpočet - plán<br>hospodaření<br>2016 <sup>3)</sup> | % plnění<br>upraveného<br>rozpočtu - plánu<br>hospodaření <sup>4)</sup> |
|--|----|--------------------|--------------------|--|---|--------------------|--------------------|--|---|
|  |    | 2... <sup>1)</sup> | 2016 <sup>2)</sup> |  |   | 2... <sup>1)</sup> | 2016 <sup>2)</sup> |  |   |
| <b>Ostatní náklady</b>                   |    |                    |                    |  |   |                    |                    |  |   |
|  |    |                    |                    |  |   |                    |                    |  |   |
|  |    | 541                |                    |  |   |                    |                    |  |   |
|  |    | 542                |                    |  |   |                    |                    |  |   |
|  |    | 543                |                    |  |   |                    |                    |  |   |
|  |    | 544                |                    |  |   |                    |                    |  |   |
|  |    | 547                |                    | 39   | 93  |                    |                    |  |   |
|  |    |                    | 300                | 0  |   |                    |                    |  |   |
|  |    |                    | 301                | 4  |   |                    |                    |  |   |
|  |    |                    | 401                | 35   |   |                    |                    |  |   |
|  |    | 548                |                    |  |   |                    |                    |  |   |
|  |    | 549                |                    | 1 947  | 66  |                    |                    | 0  |   |
|  |    |                    | 300                | 0  |   |                    |                    |  |   |
|  |    |                    | 302                |  |   |                    |                    |  |   |
|  |    |                    | 305                |  |   |                    |                    |  |   |
|  |    |                    | 308                |  |   |                    |                    |  |   |
|  |    |                    | 400                |  |   |                    |                    |  |   |
|  |    |                    | 500                | 1 940  | 66  |                    |                    |  |   |
|  |    |                    | 600                |  |   |                    |                    |  |   |
|  |    |                    | 900                | 7  |   |                    |                    |  |   |
| <b>Odpisy, rezervy a opravné položky</b> |    |                    |                    |  |   |                    |                    |  |   |
|  |    | 551                |                    | 19 466   | 100   |                    |                    | 19 555   |   |
|  |    |                    | 301                | 4 167  | 100   |                    |                    | 4 164  |   |
|  |    |                    | 302                | 44   | 119   |                    |                    | 37   |   |
|  |    |                    | 401                | 108  | 100   |                    |                    | 108  |   |
|  |    |                    | 403                | 159  | 102   |                    |                    | 156  |   |
|  |    |                    | 413                | 291  | 100   |                    |                    | 291  |   |
|  |    |                    | 501                | 58   | 100   |                    |                    | 58   |   |
|  |    |                    | 601                | 121  | 100   |                    |                    | 121  |   |
|  |    |                    | 603                | 14 197   | 99  |                    |                    | 14 298   |   |
|  |    |                    | 903                | 321  | 100   |                    |                    | 321  |   |
|  |    | 552                |                    |  |   |                    |                    |  |   |
|  |    | 553                |                    |  |   |                    |                    |  |   |

|  | SÚ         | AÚ         | Skutečnost         |                    | Upravený rozpočet - plán hospodaření 2016 <sup>3)</sup> | % plnění upraveného rozpočtu - plánu hospodaření <sup>4)</sup> | Skutečnost         |                    | Upravený rozpočet - plán hospodaření 2016 <sup>3)</sup> | % plnění upraveného rozpočtu - plánu hospodaření <sup>4)</sup> |
|--|------------|------------|--------------------|--------------------|---|--|--------------------|--------------------|---|--|
|  |            |            | 2... <sup>1)</sup> | 2016 <sup>2)</sup> |   |  | 2... <sup>1)</sup> | 2016 <sup>2)</sup> |   |  |
| Prodané pozemky                                | 554        |            |                    |                    |   |  |                    |                    |   |  |
| Tvorba a zúčtování rezerv                      | 555        |            |                    |                    |   |  |                    |                    |   |  |
| Tvorba a zúčtování opravných položek           | 556        |            |                    |                    |   |  |                    |                    |   |  |
| Náklady z vyřazených pohledávek                | 557        |            | 1                  |                    |   |  |                    |                    |   |  |
| <b>Náklady z drobného dlouhodobého majetku</b> | <b>558</b> |            | <b>1 770</b>       | <b>2 900</b>       | <b>61</b>   |  |                    |                    |   |  |
| DDHM od dolní hranice do 40 tis. Kč            | 300        |            | 1 640              | 2 500              | 66  |  |                    |                    |   |  |
| DDNM od dolní hranice do 60 tis. Kč            | 310        |            | 130                | 400                | 33  |  |                    |                    |   |  |
| TZ DDNM od dolní hranice do 60 tis. Kč         | 320        |            |                    |                    |   |  |                    |                    |   |  |
| TZ DDHM od dolní hranice do 40 tis. Kč         | 330        |            |                    |                    |   |  |                    |                    |   |  |
| DDHM minulá období                             | 500        |            |                    |                    |   |  |                    |                    |   |  |
| <b>Finanční náklady</b>                        |            |            |                    |                    |   |  |                    |                    |   |  |
| Prodané cenné papíry a podíly                  | 561        |            |                    |                    |   |  |                    |                    |   |  |
| Úroky  | 562        |            |                    |                    |   |  |                    |                    |   |  |
| <b>Kurzové ztráty</b>                          | <b>563</b> | <b>300</b> | <b>44</b>          | <b>45</b>          | <b>98</b>   |  |                    |                    |   |  |
| Náklady z přecenění reálnou hodnotou           | 564        |            |                    |                    |   |  |                    |                    |   |  |
| Ostatní finanční náklady                       | 569        |            |                    |                    |   |  |                    |                    |   |  |
| <b>Daň z příjmů</b>                            |            |            |                    |                    |   |  |                    |                    |   |  |
| Daň z příjmů                                   | 591        | 300        |                    |                    |   |  | 205                | 185                |   |  |
| Dodatečné odvody daně z příjmů                 | 595        |            |                    |                    |   |  |                    |                    |   |  |
| <b>Náklady celkem:</b>                         |            |            | <b>0</b>           | <b>68 953</b>      | <b>94</b>   |  | <b>0</b>           | <b>341</b>         | <b>437</b>  | <b>78</b>  |

10.02.2018  
Jindřich Zuziak

Zpracoval dne:  
Jméno:

Poznámky:  
Vypracujte, prosím, na základě aktuálního účtového rozvrhu s rozvedením jednotlivých položek na syntetických účtech do analytických účtů, které příspěvková organizace používá.  
Krátke zdůvodněte výrazné odchylky u jednotlivých položek výnosů.

- 1) Rok předcházející roku, za který se tato příloha předkládá.
- 2) Rok, za který se tato příloha předkládá.
- 3) Pokud organizace provedla změnu rozpočtu - plánu hospodaření, uveďte rok, za který se tato příloha předkládá. Pokud žádá změna provedena nebyla, uveďte se za daný rok sestavený rozpočet - plán hospodaření.
- 4) Pokud nebyla provedena žádná změna rozpočtu - plánu hospodaření. Uveďte se plnění sestaveného rozpočtu - plánu hospodaření.

### III.3 Finanční majetek

Moravian Science Centre Brno, příspěvková organizace, IČ:29319498

Stavy bankovních účtů k 31.12.2017

| účet                 | číslo          | stav v Kč     |
|----------------------|----------------|---------------|
| provozní (ČSOB)      | 267960828/0300 | 15 608 946,91 |
| provozní FKSP (ČSOB) | 267960932/0300 | 168 743,00    |





### III.3 Finanční majetek

Moravian Science Centre Brno, příspěvková organizace, IČ:29319498

|                               |  |               |             |
|-------------------------------|--|---------------|-------------|
| Rozdíl účtu FKSP              |  |               |             |
| Rozdíl účtu FKSP k 31.12.2017 |  |               |             |
| účet                          |  | 243xxxx       | 168 743,00  |
| počáteční stav                |  | 412 0100      | 96 721,00   |
| příděl 1-12/2017              |  | 412 0113      | 296 731,00  |
| čerpání 1-12/2017             |  | 412 0220,0250 | -193 080,00 |
| Konečný stav                  |  | 412           | 200 372,00  |
| rozdíl                        |  | 412           | 200 372,00  |
|                               |  | 243           | 168 743,00  |
|                               |  |               | 31 629,00   |
| příděl 12/17                  |  |               | 31 569,00   |
| platba za 9154 ks stravenek   |  |               | 183 080,00  |
| platba sociální výpomoci      |  |               | 10 000,00   |
| čerpání fondu                 |  |               | 193 080,00  |
|                               |  |               | 31 569,00   |

|  |  |
|--|--|
| Komentář   |  |
| stav financí na bankovním účtu FKSP k 31.12.2017                   |  |
| počáteční stav účtu FKSP   |  |
| příděl 1-12/2017 na účtu FKSP                                      |  |
| čerpání 1-12/2017 - příspěvek stravenky, sociální výpomoc          |  |
| celkem stav na účtu FKSP   |  |
| stav k 31.12.2017 na účtu FKSP                                     |  |
| stav financí na bankovním účtu FKSP k 31.12.2017                   |  |
| rozdíl účtu FKSP a stavu financí na bankovním účtu FKSP            |  |
| vysvětlení rozdílu   |  |
| platba za stravenky 2017   |  |
| platba sociální výpomoci   |  |
| čerpání fondu - stravenky 2017                                     |  |
| rozdíl přídělu na účtu FKSP a stavu financí na bankovním účtu FKSP |  |

### III.3 Finanční majetek

Moravian Science Centre Brno, příspěvková organizace, IČ:29319498

Stav cenin k 31.12.2017

| Datum             | Nákup     | Výdej     |
|-------------------|-----------|-----------|
| stav k 1. 1. 2017 | 0,00      | 0,00      |
| 12.1              | 51 200,00 | 0,00      |
| 16.1.             | 0,00      | 51 200,00 |
| 13.2.             | 68 160,00 | 0,00      |
| 17.2.             | 0,00      | 68 160,00 |
| 10.3.             | 60 880,00 | 0,00      |
| 17.3              | 0,00      | 60 880,00 |
| 11.4.             | 64 800,00 | 0,00      |
| 19.4.             | 0,00      | 64 800,00 |
| 15.5.             | 52 480,00 | 0,00      |
| 19.5.             | 0,00      | 52 480,00 |
| 13.6.             | 67 280,00 | 0,00      |
| 19.6.             | 0,00      | 67 280,00 |
| 13.7.             | 60 160,00 | 0,00      |
| 21.7.             | 0,00      | 61 160,00 |
| 10.8.             | 49 200,00 | 0,00      |
| 18.8.             | 0,00      | 49 200,00 |
| 12.9.             | 62 880,00 | 0,00      |
| 20.9.             | 0,00      | 65 880,00 |
| 23.10.            | 56 800,00 | 0,00      |
| 27.10.            | 0,00      | 56 800,00 |
| 16.11             | 61 440,00 | 0,00      |
| 22.11             | 0,00      | 61 440,00 |
| 29.12.            | 64 240,00 | 0,00      |
| 29.12.            | 0,00      | 64 240,00 |
|                   | 0,00      | 0,00      |
|                   | 0,00      | 0,00      |
|                   | 0,00      | 0,00      |
|                   | 0,00      | 0,00      |
| Stav k 31.12.2017 |           | 0,00      |

**Přehled pohledávek a závazků k 31.12.2017**


Název organizace: **Moravian Science Centre Brno, příspěvková organizace, IČ:29319498**

v tis. Kč

| Pohledávky                   | Celkem | Do data splatnosti | Po datu splatnosti |     |    |     | Celkem po splatnosti | 0-30 dnů po splatnosti | 31-60 dnů po splatnosti | 61-90 dnů po splatnosti | 91-180 dnů po splatnosti | 181-360 dnů po splatnosti | nad 360 dnů po splatnosti |
|------------------------------|--------|--------------------|--------------------|-----|----|-----|----------------------|------------------------|-------------------------|-------------------------|--------------------------|---------------------------|---------------------------|
|                              |        |                    | 3110000            | 268 | 96 | 172 |                      |                        |                         |                         |                          |                           |                           |
| Syntetický i analytický účet | 268    | 96                 | 172                | 0   | 0  | 0   | 0                    | 0                      | 0                       | 0                       | 0                        | 0                         |                           |
| Celkem                       | 268    | 96                 | 172                | 0   | 0  | 0   | 0                    | 0                      | 0                       | 0                       | 0                        | 0                         |                           |

v tis. Kč

| Závazky                      | Celkem | Do data splatnosti | Po datu splatnosti |      |      |    | Celkem po splatnosti | 0-30 dnů po splatnosti | 31-60 dnů po splatnosti | 61-90 dnů po splatnosti | 91-180 dnů po splatnosti | 181-360 dnů po splatnosti | nad 360 dnů po splatnosti |
|------------------------------|--------|--------------------|--------------------|------|------|----|----------------------|------------------------|-------------------------|-------------------------|--------------------------|---------------------------|---------------------------|
|                              |        |                    | 3210000            | 1259 | 1225 | 34 |                      |                        |                         |                         |                          |                           |                           |
| Syntetický i analytický účet | 1259   | 1225               | 34                 | 0    | 0    | 0  | 0                    | 0                      | 0                       | 0                       | 0                        | 0                         |                           |
| Celkem                       | 1259   | 1225               | 34                 | 0    | 0    | 0  | 0                    | 0                      | 0                       | 0                       | 0                        | 0                         |                           |

Sestavil dne: 29.1.2018  
 Jméno: Ing. Pavel Kadlec  
 Podpis: 

Jméno ředitele: Mgr. Lukáš Richter  
 Podpis ředitele: 

## Účelové příspěvky 2017

Přijetí účelových příspěvků v Kč

| Datum         | částka               | druh  |
|---------------|----------------------|---|
| 05.01.2017    | 920 000,00           | účel. přísp. na leasing, a filmové licence                            |
| 08.03.2017    | 1 000 000,00         | účelový příspěvek na pronájem dočasné expozice                        |
| 02.06.2017    | 180 000,00           | účelový příspěvek na zálohovací software serverů                      |
| 04.07.2017    | 1 030 000,00         | účelový příspěvek na pronájem dočasné expozice, zálohovací SW serverů |
| 10.08.2017    | 6 000 000,00         | účelový příspěvek na doplnění permanentní expozice                    |
| 06.09.2017    | 60 000,00            | účelový příspěvek na vodovodní přípojku                               |
| 10.10.2017    | 1 335 000,00         | účelový příspěvek na úpravu labodílen, záložní zdroje UPS,            |
| 06.11.2017    | 245 000,00           | účelový příspěvek na označení budovy bannerem                         |
| 12.12.2017    | 3 680 000,00         | účelový příspěvek na vodovodní přípojku, vybavení truhlářské          |
| 19.12.2017    | 300 000,00           | atechnické dílny, změkčovač vody                                      |
| <b>celkem</b> | <b>14 750 000,00</b> | účelový příspěvek na investice  |

Zpracoval: Ing. Jindřich Zuziak  
Datum: 11.02.2018



## Čerpání účelových neinvestičních příspěvků

| měsíc         | pronájem dočasné expozice | leasing vozidel   | filmové licence   | záložní zdroje UPS | vybavení truhlářské a technické dílny | neuplatněná DPH u investic |
|---------------|---------------------------|-------------------|-------------------|--------------------|---------------------------------------|----------------------------|
| 1             |                           | 17 835,00         | 58 483,33         |                    |                                       |                            |
| 2             |                           | 17 835,00         | 58 483,33         |                    |                                       |                            |
| 3             |                           | 17 835,00         | 58 483,33         |                    |                                       |                            |
| 4             | 72 377,65                 | 17 835,00         | 58 483,33         |                    |                                       |                            |
| 5             | 57 596,00                 | 17 835,00         | 58 483,33         |                    |                                       |                            |
| 6             | 59 895,00                 | 17 835,00         | 58 483,33         |                    |                                       | 23 530,50                  |
| 7             | 865 981,88                | 17 835,00         | 58 483,33         |                    |                                       |                            |
| 8             |                           | 17 835,00         | 58 483,33         |                    |                                       |                            |
| 9             |                           | 17 835,00         | 58 483,33         | 105 500,00         |                                       | 141 326,18                 |
| 10            | 430 979,32                | 17 835,00         | 58 483,35         |                    |                                       |                            |
| 11            | 425 254,50                | 17 835,00         | 58 483,34         |                    |                                       |                            |
| 12            |                           | 17 835,00         | 56 683,34         |                    |                                       | 124 206,88                 |
| <b>celkem</b> | <b>1 912 084,35</b>       | <b>214 020,00</b> | <b>700 000,00</b> | <b>105 500,00</b>  | <b>0,00</b>                           | <b>289 063,56</b>          |

Čerpání účelových neinvestičních příspěvků celkem 3 220 667,91



III.5. Dotace a příspěvky  
Moravian Science Centre Brno, příspěvková organizace

## Neúčelový příspěvek 2017

*Přijetí příspěvku*

| Datum         | částka v Kč       |
|---------------|-------------------|
| 05.01.2017    | 3 994 000         |
| 10.02.2017    | 2 500 000         |
| 08.03.2017    | 2 500 000         |
| 12.04.2017    | 2 500 000         |
| 05.05.2017    | 2 500 000         |
| 06.06.2017    | 2 500 000         |
| 04.07.2017    | 2 500 000         |
| 09.08.2017    | 2 500 000         |
| 06.09.2017    | 2 500 000         |
| 06.10.2017    | 2 500 000         |
| 08.11.2017    | 2 500 000         |
| 19.12.2017    | 2 200 000         |
| <b>celkem</b> | <b>31 194 000</b> |

*Čerpání příspěvku*

| měsíc         | provozní náklady 2015 v Kč |
|---------------|----------------------------|
| 1             | 2 524 500,00               |
| 2             | 2 724 500,00               |
| 3             | 2 624 500,00               |
| 4             | 2 624 500,00               |
| 5             | 2 624 500,00               |
| 6             | 2 624 500,00               |
| 7             | 2 624 500,00               |
| 8             | 2 624 500,00               |
| 9             | 2 624 500,00               |
| 10            | 2 624 500,00               |
| 11            | 2 624 500,00               |
| 12            | 2 324 500,00               |
| <b>celkem</b> | <b>31 194 000,00</b>       |

**Použití neúčelového příspěvku:**

všechny osobní náklady,  
energie, materiál na programy, kancelářské potřeby, ostatní materiálové náklady  
opravy svěřeného majetku  
cestovné tuzemsko a zahraničí (ubytování, doprava, stravné), příspěvek na stravenky, kurzové ztráty, pojištění platební karty  
běžné služby mimo leasing vozidel, pronájem dočasné expozice a filmové licence  
neuplatněná DPH na vstupu mimo DPH investičních akcí hrazené z účelového neinvestičního příspěvku zřizovatele  
pořízení DDHM, DDNM, odpisy nekryté časovým rozlišením investičních transferů,

Zpracoval: Jindřich Zuziak

Datum: 11.02.2018



III. 6 Investice

Moravian Science Centre Brno, příspěvková organizace

v tis. Kč

| název akce   | rok zahájení | rok ukončení | Hodnota dle schvál. IZ | Celkové skutečné náklady | z toho MSCB | z toho JMK | skutečnost k 31.12.2016 |       |      | skutečnost k 31.12.2017 |       |          | poznámka |
|--|--------------|--------------|------------------------|--------------------------|-------------|------------|-------------------------|-------|------|-------------------------|-------|----------|----------|
|  |              |              |                        |                          |             |            | CELKEM                  | MSCB  | JMK  | CELKEM                  | MSCB  | JMK      |          |
| Úprava labordielen VIDA! science centra            | 2016         | 2017         | 370                    | 363,99                   | 30,25       | 333,74     | 30,25                   | 30,25 | 0,00 | 333,74                  | 0,00  | 333,74   |          |
| Záložní zdroje UPS                                 | 2017         | 2017         | 230                    | 189,95                   | 0,00        | 189,95     | 0,00                    | 0,00  | 0,00 | 189,95                  | 0,00  | 189,95   |          |
| Vybavení truhlářské a technické dílny              | 2017         | 2018         | 1450                   | 387,20                   | 0,00        | 387,20     | 0,00                    | 0,00  | 0,00 | 387,20                  | 0,00  | 387,20   |          |
| Změkčovač vody pro celý objekt science centra      | 2017         | 2017         | 500                    | 493,46                   | 0,00        | 493,46     | 0,00                    | 0,00  | 0,00 | 493,46                  | 0,00  | 493,46   |          |
| Zálohovací SW serverů                              | 2017         | 2017         | 150                    | 123,00                   | 0,00        | 123,00     | 0,00                    | 0,00  | 0,00 | 123,00                  | 0,00  | 123,00   |          |
| Vodovodní přípojka - centrální rozvod              | 2017         | 2018         | 650                    | 37,80                    | 0,00        | 37,80      | 0,00                    | 0,00  | 0,00 | 37,80                   | 0,00  | 37,80    |          |
| Úprava vzduchotechniky v divadle vědy              | 2017         | 2017         | 500                    | 491,00                   | 0,00        | 491,00     | 0,00                    | 0,00  | 0,00 | 491,00                  | 0,00  | 491,00   |          |
| Označení budovy bannerem                           | 2017         | 2017         | 200                    | 225,40                   | 25,40       | 200,00     | 0,00                    | 0,00  | 0,00 | 225,40                  | 25,40 | 200,00   |          |
| Doplnění permanentní expozice                      | 2017         | 2017         | 6000                   | 605,51                   | 0,00        | 605,51     | 0,00                    | 0,00  | 0,00 | 605,51                  | 0,00  | 605,51   |          |
| Exponát „planetary control room“                   | 2017         | 2017         | 96,8                   | 53,70                    | 0,00        | 53,70      | 0,00                    | 0,00  | 0,00 | 53,70                   | 0,00  | 53,70    |          |
| Interaktivní válec s motivy ČT :D                  | 2017         | 2017         | 123,42                 | 122,43                   | 0,00        | 122,43     | 0,00                    | 0,00  | 0,00 | 122,43                  | 0,00  | 122,43   |          |
| Drobné úpravy budovy, technické zhodnocení majetku | 2017         | 2017         | 79,78                  | 79,78                    | 0,00        | 79,78      | 0,00                    | 0,00  | 0,00 | 79,78                   | 0,00  | 79,78    |          |
| Ostatní technické zhodnocení majetku               | 2017         | 2017         | 58                     | 21,81                    | 21,81       | 0,00       | 0,00                    | 0,00  | 0,00 | 21,81                   | 21,81 | 0,00     |          |
|  |              |              | 10 408,00              | 3 195,02                 | 77,46       | 3 117,56   | 30,25                   | 30,25 | 0,00 | 3 164,77                | 47,21 | 3 117,56 |          |

Zpracoval:  
Datum:

Jindřich Zuziak  
10.02.2018



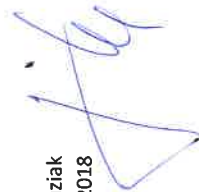

III.7 Vedlejší činnost

Moravian Science Centre Brno, příspěvková organizace, IČ:29319498

Náklady a výnosy vedlejší činnosti 2017

| Výnosy v Kč   |                  |                     |                | Náklady v Kč        |                 |                  |             |                         |                   |
|---|------------------|---------------------|----------------|---------------------|-----------------|------------------|-------------|-------------------------|-------------------|
| reklama   | provize          | nájemné             | ostatní výnosy | materiál            | energie         | služby           | cestovné    | náklady na reprezentaci | osobní výdaje     |
| 270 543,63  | 81 532,19        | 1 357 457,40        |                | 7 999,88            | 9 451,94        | 67 002,92        | 0,00        | 0,00                    | 256 568,00        |
| <b>270 543,63</b>   | <b>81 532,19</b> | <b>1 357 457,40</b> | <b>0,00</b>    | <b>7 999,88</b>     | <b>9 451,94</b> | <b>67 002,92</b> | <b>0,00</b> | <b>0,00</b>             | <b>256 568,00</b> |
| <b>1 709 533,22</b>                                       |                  |                     |                | <b>341 022,74</b>   |                 |                  |             |                         |                   |
| <b>DPPO</b>   |                  |                     |                | <b>204 630,00</b>   |                 |                  |             |                         |                   |
| <b>Výsledek hospodaření doplňkové činnosti po zdanění</b> |                  |                     |                | <b>1 163 880,48</b> |                 |                  |             |                         |                   |

Zpracoval: Jindřich Zuziak  
Datum: 10.02.2018




Příloha č. 31 směrnice Zásady vztahů JMK k PO - Přehled darů a jiného bezúplatného plnění do vlastnictví zřizovatele - Jihomoravského kraje

Přehled věcných i finančních darů, příp. jiného bezúplatného plnění přijatých v souladu s § 27 odst. 4 zákona č. 250/2000 Sb., o rozpočtových pravidlech územních rozpočtů, ve znění pozdějších předpisů, do vlastnictví zřizovatele - Jihomoravského kraje

Období 1.1. - 31.12.2017


Název příspěvkové organizace Moravian Science Centre Brno, příspěvková organizace,  
IČ 29319498

| předmět daru/bezúplatného příjmu | ocenění *)daru /bezúplatného plnění |
|----------------------------------|-------------------------------------|
|                                  |                                     |
|                                  |                                     |
|                                  |                                     |
|                                  |                                     |
|                                  |                                     |
|                                  |                                     |
|                                  |                                     |

Vyhotovil: Ing. Pavel Kadlec



ekonom: Ing. Jindřich Zuziak



Za správnost a úplnost údajů odpovídá: Ing. Pavel Kadlec

ředitel příspěvkové organizace: Mgr. Lukáš Richter



\*Vstupní cenou hmotného majetku se rozumí u veřejně prospěšného poplatníka

- 1) ocenění převzaté od účetní jednotky, která o tomto majetku naposledy účtovala v případě bezúplatné změny příslušnosti k hospodaření s majetkem státu nebo svěření majetku do správy podle zákona upravujícího rozpočtová pravidla územních samosprávných celků, výpůjčky nebo bezúplatného převodu nebo přechodu majetku mezi vybranými účetními jednotkami,
- 2) Reprodukční pořizovací cena podle právních předpisů upravujících účetnictví u bezúplatně nabytého majetku

- 3) Cena ve výši 1,- Kč u bezúplatně nabytého majetku v případě movité kulturní památky, sbírky muzejní povahy, předmětů kulturní hodnoty



V. Plnění úkolů v oblasti nakládání s majetkem

Moravian Science Centre Brno, příspěvková organizace, IČ:29319498

| v tis. Kč   |                              | <b>Plnění úkolů v oblasti nakládání s majetkem</b> |                |             |                   |  | ( v tis. Kč) |
|---|------------------------------|--|----------------|-------------|-------------------|--|--------------|
| Stavy majetku Morvian Science Centre Brno, příspěvková organizace |                              | Stav k 1.1.2017                                    | Přírůstky 2017 | Úbytky 2017 | Stav k 31.12.2017 |  |              |
| Účet  | Název                        |  |                |             |                   |  |              |
| 130011  | DNM                          | 369  | 123            | 0           | 492               |  |              |
| 180011  | DDNM                         | 1 037  | 130            | 0           | 1 167             |  |              |
| 210200  | budovy                       | 332 986  | 1 186          | 0           | 334 172           |  |              |
| 210400  | komunikace, osvětlení        | 4 712  | 0              | 0           | 4 712             |  |              |
| 210500  | inženýrské sítě              | 1 357  | 0              | 0           | 1 357             |  |              |
| 210600  | ostatní stavby               | 4 576  | 0              | 0           | 4 576             |  |              |
| 220400  | stroje, přístroje, zařízení  | 1 585  | 683            | 0           | 2 268             |  |              |
| 220410  | klimatizační zařízení        | 5 639  | 0              | 0           | 5 639             |  |              |
| 220600  | soubory hmotných věcí        | 149 471  | 176            | 0           | 149 647           |  |              |
| 220900  | samostatné hmotné věci       | 3 344  | 0              | 0           | 3 344             |  |              |
| 280011  | DDHM                         | 10 873   | 1 640          | 39          | 12 474            |  |              |
| 310400  | pozemek zastavěný            | 47 436   | 0              | 0           | 47 436            |  |              |
| 310500  | ostatní plocha - ostatní     | 25 915   | 0              | 0           | 25 915            |  |              |
| 310600  | ostatní plocha - zeleň       | 4 791  | 0              | 0           | 4 791             |  |              |
| 310700  | ostatní plocha - jiná plocha | 72   | 0              | 0           | 72                |  |              |
| <b>Celkem</b>   |                              | <b>594 163</b>                                     | <b>3 938</b>   | <b>39</b>   | <b>598 062</b>    |  |              |

Zpracoval: Pavel Kadlec

Datum: 25.01.2018

*Kadlec*

*Kadlec*

**V. Plnění úkolů v oblasti nakládání s majetkem**

Moravian Science Centre Brno, příspěvková organizace, IČ:29319498

**Přehled svěřeného nemovitého majetku**

| <b>1. Pozemky</b> |      |                   |                            |                |          |
|-------------------|------|-------------------|----------------------------|----------------|----------|
| okres             | obec | katastrální území | druh pozemku               | parcelní číslo | číslo LV |
| Brno-město        | Brno | Pisárky           | ostatní plocha             | 24/97          | 2398     |
| Brno-město        | Brno | Pisárky           | zastavěná plocha a nádvoří | 61             | 2398     |
| Brno-město        | Brno | Pisárky           | ostatní plocha             | 63/26          | 2398     |
| Brno-město        | Brno | Pisárky           | ostatní plocha             | 63/27          | 2398     |
| Brno-město        | Brno | Pisárky           | ostatní plocha             | 63/28          | 2398     |
| Brno-město        | Brno | Pisárky           | ostatní plocha             | 63/30          | 2398     |
| Brno-město        | Brno | Pisárky           | ostatní plocha             | 63/31          | 2398     |
| Brno-město        | Brno | Pisárky           | ostatní plocha             | 63/34          | 2398     |
| Brno-město        | Brno | Pisárky           | ostatní plocha             | 63/37          | 2398     |
| Brno-město        | Brno | Pisárky           | ostatní plocha             | 63/38          | 2398     |
| Brno-město        | Brno | Pisárky           | ostatní plocha             | 63/39          | 2398     |
| Brno-město        | Brno | Pisárky           | zastavěná plocha a nádvoří | 69/2           | 2398     |

| <b>2. Budovy</b> |      |                   |                            |           |          |
|------------------|------|-------------------|----------------------------|-----------|----------|
| okres            | obec | katastrální území | způsob využití             | č.p./č.e. | číslo LV |
| Brno-město       | Brno | Pisárky           | stavba občanského vybavení | 554       | 2398     |
| Brno-město       | Brno | Pisárky           | stavba občanského vybavení | bez/bez   | 2398     |

Zpracoval:

Pavel Kadlec

Datum:

25.01.2018



**Přehled o tvorbě a čerpání peněžních fondů na rok 2017**

Název organizace: Moravian Science Centre Bmo, příspěvková organizace

v tis. Kč

| stav k 1.1.          | tvorba        |                  | skutečnost  |                  | čerpání         |            | stav k 31.12.2017* | bankovní krytí k 31.12.2017 |
|----------------------|---------------|------------------|---|------------------|-----------------|------------|--------------------|-----------------------------|
|                      | plán          | skutečnost       | plán  | skutečnost       | plán            | skutečnost |                    |                             |
| 772,08               | 2 276,50      | 2 188,27         | položení dlouhodobého majetku z toho: doplnění expozice   | 9 765,00         | 3 164,77        |            |                    |                             |
|                      |               |                  | úprava laboratorien VIDA  science centra                  | 335,00           | 333,74          |            |                    |                             |
|                      |               |                  | Záložní zdroj UPS   | 230,00           | 189,95          |            |                    |                             |
|                      |               |                  | vybavení truhlářské a technické dílny                     | 1 450,00         | 387,20          |            |                    |                             |
|                      |               |                  | Změkčovač vody pro celý objekt SC                         | 500,00           | 493,46          |            |                    |                             |
|                      |               |                  | zálohovací SW serverů                                     | 150,00           | 123,00          |            |                    |                             |
|                      |               |                  | Vodovodní přípojka - centrální rozvod                     | 100,00           | 37,80           |            |                    |                             |
|                      |               |                  | úprava vzduchotechniky v divadle vědy                     | 500,00           | 491,00          |            |                    |                             |
|                      |               |                  | označení budovy bannerem                                  | 6 000,00         | 225,40          |            |                    |                             |
|                      |               |                  | úprava laboratorien VIDA  science centra                  | 335,00           | 96,80           |            |                    |                             |
|                      |               |                  | Záložní zdroj UPS   | 230,00           | 53,70           |            |                    |                             |
|                      |               |                  | vybavení truhlářské a technické dílny                     | 1 450,00         | 122,43          |            |                    |                             |
|                      |               |                  | Změkčovač vody pro celý objekt SC                         | 500,00           | 79,78           |            |                    |                             |
|                      |               |                  | zálohovací SW serverů                                     | 150,00           | 45,22           |            |                    |                             |
|                      |               |                  | Vodovodní přípojka - centrální rozvod                     | 100,00           |                 |            |                    |                             |
|                      |               |                  | úprava vzduchotechniky v divadle vědy                     | 500,00           |                 |            |                    |                             |
|                      |               |                  | označení budovy bannerem                                  | 200,00           |                 |            |                    |                             |
|                      |               |                  | exponát "Planetary control room"                          | 96,80            |                 |            |                    |                             |
|                      |               |                  | interaktivní válec s motivy ČT-D                          | 123,42           |                 |            |                    |                             |
|                      |               |                  | Drobné úpravy budovy, TZ majetku                          | 79,78            |                 |            |                    |                             |
|                      |               |                  | inv. dotace ze státních fondů a jiných veřejných rozpočtů |                  |                 |            |                    |                             |
|                      |               |                  | výnos z prodeje DHM (vlastního)                           |                  |                 |            |                    |                             |
|                      |               |                  | převod z fondu rezervního                                 |                  |                 |            |                    |                             |
|                      |               |                  | odvod do rozpočtů zřizovatele                             | -318,41          | -318,41         |            |                    |                             |
|                      |               |                  | usnesení Z. JMK č. 178/17/24                              | -318,41          | -318,41         |            |                    |                             |
|                      |               |                  | peněžní dary a příspěvky od jiných subjektů               |                  |                 |            |                    |                             |
| <b>Fond investic</b> | <b>772,08</b> | <b>11 723,09</b> | <b>11 634,86</b>  | <b>11 742,00</b> | <b>5 141,77</b> |            | <b>7 265,16</b>    | <b>7 265,16</b>             |

| stav k 1.1.          | tvorba        |             | skutečnost   |             | čerpání     |            | stav k 31.12.2017* | bankovní krytí |
|----------------------|---------------|-------------|--|-------------|-------------|------------|--------------------|----------------|
|                      | plán          | skutečnost  | plán   | skutečnost  | plán        | skutečnost |                    |                |
| 140,50               |               |             | další rozvoj své činnosti  |             |             |            |                    |                |
|                      |               |             | časové překlenutí dočasného nesouladu mezi výnosy a náklady        |             |             |            |                    |                |
|                      |               |             | úhrada případných sankcí   |             |             |            |                    |                |
|                      |               |             | úhrada ztráty za předchozí léta                                    |             |             |            |                    |                |
|                      |               |             | převod do fondu investic   |             |             |            |                    |                |
|                      |               |             | peněžní dary   |             |             |            |                    |                |
|                      |               |             | čerpání nespotebované dotace dle § 28 odst. 3 zák. č. 250/2000 Sb. |             |             |            |                    |                |
| <b>Fond rezervní</b> | <b>140,50</b> | <b>0,00</b> | <b>0,00</b>  | <b>0,00</b> | <b>0,00</b> |            | <b>140,50</b>      | <b>140,50</b>  |

| stav k 1.1.       | tvorba        |             | skutečnost                    |             | čerpání     |            | stav k 31.12.2017* | bankovní krytí |
|-------------------|---------------|-------------|-------------------------------|-------------|-------------|------------|--------------------|----------------|
|                   | plán          | skutečnost  | plán                          | skutečnost  | plán        | skutečnost |                    |                |
| 162,22            |               |             | odměny zaměstnancům           |             |             |            |                    |                |
|                   |               |             | překročení prosředků na platy |             |             |            |                    |                |
| <b>Fond odměň</b> | <b>162,22</b> | <b>0,00</b> | <b>0,00</b>                   | <b>0,00</b> | <b>0,00</b> |            | <b>162,22</b>      | <b>162,22</b>  |

| stav k 1.1. | tvorba       |               | skutečnost             |               | čerpání       |            | stav k 31.12.2017* | bankovní krytí k 31.12.2017 |
|-------------|--------------|---------------|------------------------|---------------|---------------|------------|--------------------|-----------------------------|
|             | plán         | skutečnost    | plán                   | skutečnost    | plán          | skutečnost |                    |                             |
| 96,72       | 296,00       | 296,00        | položení DHM           | 220,00        | 183,08        |            |                    |                             |
|             |              |               | z toho záv. stravování | 220,00        | 183,08        |            |                    |                             |
|             |              |               | jiné použití           | 10,00         | 10,00         |            |                    |                             |
| <b>FKSP</b> | <b>96,72</b> | <b>296,00</b> | <b>296,73</b>          | <b>230,00</b> | <b>193,08</b> |            | <b>200,37</b>      | <b>162,22</b>               |

Zpracoval dne: 29.1.2018  
Jméno: Jindřich Zuziak

\*) uvede se stav ke dni, ke kterému se přiloha předkládá



Příloha č. 12 směrnice Zásady vztahů JMK k PO - přehled o plnění rozl rozpočtu - plánu hospodaření k ....

## Přehled o plnění rozpočtu - plánu hospodaření k 31. 12. 2017

Název organizace: Moravian Science Centre Brno, příspěvková organizace

v tis. Kč

|  | Hlavní činnost                        |                                      |            |                            | Doplňková činnost                     |                                      |            |                            |
|--|---------------------------------------|--------------------------------------|------------|----------------------------|---------------------------------------|--------------------------------------|------------|----------------------------|
|  | Sestavený rozpočet - plán hospodaření | Upravený rozpočet - plán hospodaření | Skutečnost | % S/IUR (SR) <sup>2)</sup> | Sestavený rozpočet - plán hospodaření | Upravený rozpočet - plán hospodaření | Skutečnost | % S/IUR (SR) <sup>2)</sup> |
| Výnosy za vlastní výroby   | 50                                    | 50                                   | 6          | 10%                        |                                       |                                      |            |                            |
| Výnosy z prodeje služeb:   | 17 500                                | 17 581                               | 16 701     | 95%                        | 420                                   | 365                                  | 352        | 84%                        |
| z toho:  |                                       |                                      |            |                            |                                       |                                      |            |                            |
| 1. příspěvek na péči   |                                       |                                      |            |                            |                                       |                                      |            |                            |
| 2. ubytování   |                                       |                                      |            |                            |                                       |                                      |            |                            |
| 3. stravné   |                                       |                                      |            |                            |                                       |                                      |            |                            |
| 4. regulační poplatky  |                                       |                                      |            |                            |                                       |                                      |            |                            |
| 5. ošetřovné   |                                       |                                      |            |                            |                                       |                                      |            |                            |
| 6. archeologické výzkumy   |                                       |                                      |            |                            |                                       |                                      |            |                            |
| 7. vstupné   | 17 000                                | 17 000                               | 16 121     | 95%                        |                                       |                                      |            |                            |
| 8. výnosy od ZP  |                                       |                                      |            |                            |                                       |                                      |            |                            |
| 9. výnosy z ostatních služeb HČ  | 500                                   | 581                                  | 581        | 100%                       |                                       |                                      |            |                            |
| 10. reklamní činnost, marketing VHČ  |                                       |                                      |            |                            | 350                                   | 275                                  | 271        | 77%                        |
| 11. provize z prodeje služeb VHČ   |                                       |                                      |            |                            | 70                                    | 90                                   | 82         | 116%                       |
| <b>Výnosy z pronájmu</b>   |                                       |                                      |            |                            | 1 410                                 | 1 415                                | 1 357      | 96%                        |
| <b>Výnosy za prodané zboží</b>   | 1 100                                 | 1 290                                | 1 289      | 100%                       |                                       |                                      |            |                            |
| Výnosy z prodeje materiálu   |                                       |                                      |            |                            |                                       |                                      |            |                            |
| Použití fondů: 1. Fond investic  |                                       |                                      |            |                            |                                       |                                      |            |                            |
| 2. Fond rezervní   |                                       |                                      |            |                            |                                       |                                      |            |                            |
| 3. Fond odměn  |                                       |                                      |            |                            |                                       |                                      |            |                            |
| 4. FKSP  |                                       |                                      |            |                            |                                       |                                      |            |                            |
| <b>Výnosy z přijatých neinvestičních transferů celkem 3):</b>              | 36 579                                | 36 179                               | 34 415     | 95%                        |                                       |                                      |            |                            |
| z toho: 1. z příspěvku na provoz od JMK bez účel. Určení                   | 31 494                                | 31 194                               | 31 194     | 100%                       |                                       |                                      |            |                            |
| 2. z účel. určeného příspěvku na provoz od JMK                             | 5 085                                 | 4 985                                | 3 221      | 65%                        |                                       |                                      |            |                            |
| z toho: pronájem dočasné expozice  | 2 000                                 | 2 000                                | 1 912      | 96%                        |                                       |                                      |            |                            |
| filmové licence  | 700                                   | 700                                  | 700        | 100%                       |                                       |                                      |            |                            |
| leasing automobilů   | 220                                   | 220                                  | 214        | 97%                        |                                       |                                      |            |                            |
| záložní zdroje UPS   | 200                                   | 200                                  | 158        | 79%                        |                                       |                                      |            |                            |
| vybavení truhlářské a technické dílny                                      | 1 550                                 | 1 550                                | 87         | 0%                         |                                       |                                      |            |                            |
| změkčovač vody pro celý objekt SC  | 100                                   | 100                                  | 30         | 87%                        |                                       |                                      |            |                            |
| zálohovací SW serverů  | 30                                    | 30                                   | 22         | 72%                        |                                       |                                      |            |                            |
| přípojka vody - centrální rozvod   | 140                                   | 40                                   | 6          | 16%                        |                                       |                                      |            |                            |
| úprava vzduchotechniky v divadle vědy                                      | 100                                   | 100                                  | 87         | 87%                        |                                       |                                      |            |                            |
| označení budovy bannerem   | 45                                    | 45                                   | 35         | 78%                        |                                       |                                      |            |                            |
| 3. výnosy z přijatých transferů z ost. ÚSC                                 |                                       |                                      |            |                            |                                       |                                      |            |                            |
| 4. výnosy z přijatých transferů ze SR                                      |                                       |                                      |            |                            |                                       |                                      |            |                            |
| 5. výnosy z ostatních transferů  |                                       |                                      |            |                            |                                       |                                      |            |                            |
| <b>Výnosy z titulu časového rozlišení přijatých investičních transferů</b> | 17 278                                | 17 278                               | 17 277     | 100%                       |                                       |                                      |            |                            |
| Jiné ostatní výnosy  | 12                                    | 12                                   | 30         | 246%                       |                                       |                                      |            |                            |

|  | Hlavní činnost                        |                                      |                  |                           | Doplňková činnost                     |                                      |                    |                           |
|--|---------------------------------------|--------------------------------------|------------------|---------------------------|---------------------------------------|--------------------------------------|--------------------|---------------------------|
|  | Sestavený rozpočet - plán hospodaření | Upravený rozpočet - plán hospodaření | Skutečnost       | % S/UR (SR) <sup>2)</sup> | Sestavený rozpočet - plán hospodaření | Upravený rozpočet - plán hospodaření | Skutečnost         | % S/UR (SR) <sup>2)</sup> |
| <b>Výnosy celkem</b>   | 72 519                                | 72 390                               | 69 718           | 96,31%                    | 1 830                                 | 1 780                                | 1 710              | 93%                       |
| Spotřeba materiálu   | 3 102                                 | 2 896                                | 2 655            | 92%                       | 35                                    | 20                                   | 8                  | 23%                       |
| <b>Spotřeba energie celkem:</b>  | <b>2 141</b>                          | <b>2 141</b>                         | <b>2 068</b>     | <b>97%</b>                | <b>8</b>                              | <b>8</b>                             | <b>6</b>           | <b>73%</b>                |
| z toho: 1. elektrické energie  | 2 141                                 | 2 141                                | 2 068            | 97%                       | 8                                     | 8                                    | 6                  | 73%                       |
| 2. plynu   |                                       |                                      |                  |                           |                                       |                                      |                    |                           |
| 3. ostatní   |                                       |                                      |                  |                           |                                       |                                      |                    |                           |
| <b>Spotřeba jiných neskladovatelných dodávek celkem:</b>                 | <b>1 343</b>                          | <b>1 343</b>                         | <b>1 070</b>     | <b>80%</b>                | <b>7</b>                              | <b>7</b>                             | <b>4</b>           | <b>51%</b>                |
| z toho: 1. voda  | 306                                   | 306                                  | 288              | 94%                       | 1                                     | 1                                    | 1                  | 78%                       |
| 2. teplo   | 1 037                                 | 1 037                                | 782              | 75%                       | 6                                     | 6                                    | 3                  | 47%                       |
| 3. pára  |                                       |                                      |                  |                           |                                       |                                      |                    |                           |
| Prodané zboží  | 750                                   | 690                                  | 673              | 98%                       |                                       |                                      |                    |                           |
| Aktivace dlouhodobého majetku  | -10                                   | -10                                  | -1               | 12%                       |                                       |                                      |                    |                           |
| Aktivace oběžného majetku  |                                       |                                      |                  |                           |                                       |                                      |                    |                           |
| Změna stavu zásob vlastní výroby   | -50                                   | -8                                   | 2                | -28%                      |                                       |                                      |                    |                           |
| Opravy a udržování   | 1 750                                 | 1 800                                | 1 719            | 95%                       |                                       |                                      |                    |                           |
| Cestovné   | 430                                   | 270                                  | 257              | 95%                       | 40                                    | 0                                    | 0                  | 0%                        |
| Náklady na reprezentaci  | 100                                   | 180                                  | 176              | 98%                       |                                       |                                      |                    |                           |
| Aktivace vnitroorganizačních služeb                                      |                                       |                                      |                  |                           |                                       |                                      |                    |                           |
| Ostatní služby   | 10 536                                | 11 004                               | 10 798           | 98%                       | 20                                    | 70                                   | 67                 | 96%                       |
| <b>Osobní náklady celkem</b>   | <b>27 755</b>                         | <b>27 748</b>                        | <b>26 267</b>    | <b>95%</b>                | <b>332</b>                            | <b>332</b>                           | <b>257</b>         | <b>77%</b>                |
| z toho: 1. platy zaměstnanců   | 14 627                                | 14 820                               | 14 664           | 99%                       | 150                                   | 150                                  | 146                | 97%                       |
| 2. náhrady mzdy za doč. pracovní neschopnost                             |                                       | 30                                   | 27               | 89%                       |                                       |                                      |                    |                           |
| 3. OON   | 5 551                                 | 5 328                                | 4 403            | 83%                       | 100                                   | 100                                  | 49                 | 49%                       |
| 3. zákonné soc. pojištění - soc. a zdrav. pojištění                      | 6 227                                 | 6 217                                | 6 042            | 97%                       | 78                                    | 78                                   | 59                 | 75%                       |
| 4. zákonné sociální náklady  | 1 273                                 | 1 276                                | 1 060            | 83%                       | 3                                     | 3                                    | 2                  | 81%                       |
| 5. jiné sociální náklady   | 77                                    | 77                                   | 72               | 93%                       | 1                                     | 1                                    | 1                  | 77%                       |
| Odpisy dlouhodobého majetku  | 19 555                                | 19 555                               | 19 456           | 100%                      |                                       |                                      |                    |                           |
| Rezervy  |                                       |                                      |                  |                           |                                       |                                      |                    |                           |
| Opravné položky  |                                       |                                      |                  |                           |                                       |                                      |                    |                           |
| Náklady z drobného dlouhodobého majetku                                  | 2 900                                 | 2 900                                | 1 770            | 61%                       |                                       |                                      |                    |                           |
| Daně a poplatky (nezahrnuje daň z příjmů)                                | 20                                    | 1                                    | 1                | 100%                      |                                       |                                      |                    |                           |
| Finanční náklady   | 20                                    | 45                                   | 44               | 98%                       |                                       |                                      |                    |                           |
| Ostatní náklady  | 3 381                                 | 3 000                                | 1 987            | 66%                       |                                       |                                      |                    |                           |
| <b>Náklady celkem</b>  | <b>73 723</b>                         | <b>73 555</b>                        | <b>68 953</b>    | <b>93,74%</b>             | <b>442</b>                            | <b>437</b>                           | <b>341</b>         | <b>77%</b>                |
| <b>Výsledek hospodaření před zdaněním</b>                                | <b>-1 203</b>                         | <b>-1 134</b>                        | <b>764,70857</b> |                           | <b>1 388</b>                          | <b>1 343</b>                         | <b>1 368,51048</b> |                           |
| Daň z příjmů (za rok 2017)   |                                       |                                      |                  |                           | 185                                   | 179                                  | 203                |                           |
| Dodatečné odvody daně z příjmů (za rok 2016)                             |                                       |                                      |                  |                           |                                       |                                      | 1,14               |                           |
| Výsledek hospodaření po zdanění  |                                       |                                      |                  |                           |                                       |                                      |                    |                           |
| <b>Výsledek hospodaření za hlavní i doplňkovou činnost po zdanění</b>    |                                       |                                      |                  |                           | <b>30</b>                             |                                      | <b>1 929</b>       |                           |
| <b>Výsledek hospodaření za hlavní i doplňkovou činnost před zdaněním</b> |                                       |                                      |                  |                           | <b>209</b>                            |                                      | <b>2 133</b>       |                           |

|                |                 | Hlavní činnost                                 |   |            |                              | Doplňková činnost                              |   |            |                              |
|----------------|-----------------|--|---|------------|------------------------------|--|---|------------|------------------------------|
|                |                 | Sestavený<br>rozpočet -<br>plán<br>hospodaření | Upravený<br>rozpočet -<br>plán<br>hospodaření | Skutečnost | % S/UR (SR)<br><sup>2)</sup> | Sestavený<br>rozpočet -<br>plán<br>hospodaření | Upravený<br>rozpočet -<br>plán<br>hospodaření | Skutečnost | % S/UR (SR)<br><sup>2)</sup> |
| Zpracoval dne: | 29.1.2018       |  |   |            |                              |  |   |            |                              |
| Jméno:         | Jindřich Zuziak |  |   |            |                              |  |   |            |                              |

Poznámka: Formulář lze podle potřeb odvětvového odboru rozšířit.

- 1) Organizace vyplňuje, pokud provedla změnu rozpočtu - plánu hospodaření. Uvádí se upravený rozpočet - plán hospodaření po poslední změně rozpočtu - plánu hospodaření, která bylo provedena do data, k němuž se tato příloha předkládá.
- 2) Do jmenovatele se uvede upravený rozpočet - plán hospodaření, pokud byla provedena změna rozpočtu - plánu hospodaření. Pokud změna provedena nebyla, uvede se do jmenovatele sestavený rozpočet - plán hospodaření.
- 3) PO rozšíří výnosy z přijatých transferů tak, že uvede každý výnos za jednotlivý transfer zvlášť dle dotačního titulu.

Aktivace se uvádí se záporným znaménkem.