

# Zpráva o činnosti 2015

Moravian Science Centre Brno, příspěvková  
organizace

**VIDA!**  
science|ntrum



**Moravian Science Centre Brno, příspěvková organizace**

**VIDA! science centrum**

**Adresa:** Křížkovského 554/12, 603 00 Brno

**IČO:** 293 194 98

**DIČ:** CZ29319498 (od 1.8.2015)

**Bankovní spojení:** ČSOB Brno – město, číslo účtu 267960828/0300

**ID datové schránky:** 2jyregu

Příspěvková organizace je zapsána v obchodním rejstříku vedeném u Krajského soudu v Brně oddílu Pr, vložka 17.

Moravian Science Centre Brno, příspěvková organizace není plátce DPH.

**Telefon:** +420 725 078 997

**GPS souřadnice:** 49.1863778N, 16.5840917E

[info@vida.cz](mailto:info@vida.cz)

[www.vida.cz](http://www.vida.cz)

*Moravian Science Centre Brno je příspěvkovou organizací zřízenou Jihomoravským krajem.*

## Obsah

<b>I.</b>	<b>Plnění úkolů v oblasti hlavní činnosti organizace</b> .....	4
Ad 1)	Realizace provozu – účelu projektu .....	4
Ad 2)	Provozní fáze – Expozice/Program - popularizace a vzdělávací činnost .....	5
	Expozice .....	5
	Dočasné expozice na galerii .....	8
	Programy pro školy .....	10
	Science show .....	12
	Individuální akce pro veřejnost .....	12
	Pravidelné akce pro veřejnost.....	14
	Příměstské tábory .....	15
	Spolupráce s centry popularizace .....	15
	Projekce 3D filmů .....	16
	Rekord potvrzen - Nejdelší vánoční řetěz z Möbiových pásek .....	16
	VIDA! První rok .....	17
Ad 3)	Personální záležitosti provozu a jejich činnost.....	17
Ad 4)	Realizace výběrových řízení.....	20
Ad 5)	Projekt OPVK .....	20
Ad 6)	Propagace, marketing .....	22
<b>II.</b>	<b>Plnění úkolů v personální oblasti</b> .....	27
<b>III.</b>	<b>Plnění úkolů v oblasti hospodaření</b> .....	27
III.1.	Výnosy.....	27
III.2.	Náklady .....	28
III.2.	Finanční majetek.....	28
III.3.	Pohledávky a závazky .....	29
III.4.	Dotace a příspěvky .....	29
III.5.	Investice .....	29
III.6.	Doplňková činnost .....	29
<b>IV.</b>	<b>Autoprovoz</b> .....	30
<b>V.</b>	<b>Plnění úkolů v oblasti nakládání s majetkem</b> .....	30
<b>VI.</b>	<b>Komentář k tabulce „Přehled o tvorbě a čerpání peněžních fondů“ s uvedením informace o finančním krytí fondů</b> .....	31
<b>VII.</b>	<b>Kontrolní činnost</b> .....	32
<b>VIII.</b>	<b>Informace o výsledku inventarizace majetku a závazků</b> .....	33
<b>IX.</b>	<b>Závěrem</b> .....	35

## I. Plnění úkolů v oblasti hlavní činnosti organizace

Příspěvková organizace byla založena k propagaci a popularizaci vědy prostřednictvím projektu Moravian Science Centre Brno, který byl realizován Odborem regionálního rozvoje JMK. Organizace byla založena na základě rozhodnutí ZJMK k 1. 1. 2013. V průběhu roku 2015 byla doplněna Zřizovací listina organizace na jednáních ZJMK dvěma dodatky a to dne 19. 2. 2015 a 30. 4. 2015. Úplné znění Zřizovací listiny je přiloženo ke zprávě.

Třetí rok existence příspěvkové organizace byl velmi zásadní, vzhledem k dosažení stanovených cílů a předpokladů. S klidným svědomím mohou říci, že se veškerá předsevzetí společnosti, jak už k provozu, programu, náplni činnosti a návštěvnosti, podařila v roce 2015 splnit beze zbytku, v některých případech i znatelně nad rámec předpokladů. Centrum se stalo významnou institucí Jihomoravského kraje, na kterou může být zřizovatel právem pyšný.

Více k jednotlivým oblastem činnosti je rozepsáno níže.

### Hlavní úkoly a činnosti příspěvkové organizace stanovené pro rok 2014:

1. Realizace provozu – účelu projektu
2. Provozní fáze – Expozice/Program - popularizace a vzdělávací činnost
3. Personální záležitosti provozu a jejich činnost
4. Realizace výběrových řízení
5. Projekt OPVK
6. Propagace, marketing

### Ad 1) Realizace provozu – účelu projektu

Provozní fáze probíhala po celý rok 2015. Centrum bylo v provozu každý den včetně sobot, nedělí a svátků s výjimkou několika dnů (6), které sloužily jako servisně-technické, případně se jednalo o vánoční svátky. Provozní doba byla nastavena na dobu 9.00 – 18.00 hodin v pracovní dny, o víkendu je centrum otevřeno od 10.00. V průběhu roku bylo vyhodnoceno jako návštěvnický nejslabší pondělí a proto bylo rozhodnuto, že se v tento den provoz pro veřejnost uzavře ve 14 hodin. Po této době je realizován pravidelný a preventivní servis.

**Za rok 2015 centrum navštívilo 235 654 osob.**

Profil návštěvnosti je viditelný zde:

01/2015	14 601 osob
02/2015	17 003 osob
03/2015	18 156 osob
04/2015	14 573 osob
05/2015	23 430 osob
06/2015	23 626 osob
07/2015	12 783 osob
08/2015	19 263 osob
09/2015	12 601 osob
10/2015	24 596 osob
11/2015	31 507 osob
12/2015	23 515 osob

Největší návštěvnost byla 16. 5. 2015 (Brněnská muzejní noc) 4534 osob, největší návštěvnost v běžném provozu byla 30. 10. 2015 2341 osob a naopak nejmenší návštěvnost byla 3. 9. 2015 34 osob.

Hlavními návštěvnickými skupinami byly rodiny s dětmi, studenti, senioři, turisté, školní a jiné organizované skupiny

Provoz expozice je zajištěn tzv. vedoucím směny, který má k sobě počet vidátorů, který je odhadnut z předpokládané návštěvnosti daný den. Každý den probíhá kontrola stavu exponátů, doplňování spotřebního materiálu, drobné provozní opravy a pravidelné hlášení formou strukturovaného reportu manažeru expozice. Ten informace zpracovává a předává dále, zejména však provádí reklamace vstříc generálnímu dodavateli. Více v části provozu Expozice.

#### **Výše vstupného byla stanovena následovně:**

Expozice – základní vstupné	190 Kč
Expozice – zvýhodněné vstupné	110 Kč
Expozice – rodinné vstupné	490/360 Kč (2+3/1+3 osoby)
Školní skupina – jednotné vstupné	90 Kč
ZTP/P, děti do 3 let, školní doprovod	zdarma

## **Ad 2) Provozní fáze – Expozice/Program - popularizace a vzdělávací činnost**

### **Expozice**

Operativa ohledně 151 exponátů v prvním roce provozu doznala několika změn. Rozpad na jednotlivé činnosti ukázal nutnost separování a oddělení některých nezávislých činností. Na druhou stranu byly nalezeny optimální procesy, jak řešit opravy, reklamace, objednání náhradních dílů a pravidelné reporty.

V první řadě došlo k profesionalizaci vedoucích směn, tím došlo k zařazení aktuálního provozu pod jednu osobu. Tento model funguje pro všechny akce uvnitř budovy (běžný provoz, pronájmy, večerní akce, školní programy, apod.)

Dle zkušeností nyní lépe očekáváme návštěvnost. Dle toho je přizpůsobena velikost směny vidátorů v expozici.

Pracovní dny:

Po

Dopolední směna: 1 vedoucí směny + 5 vidátorů (údržba vodních koryt)

Odpolední směna (servisní): 1 vedoucí směny + 2 vidátoři (servisní údržba exponátů + úklid)

Út-Pá

Dopolední směna: 1 vedoucí směny + 5 vidátorů

Odpolední směna 1 vedoucí směny + 3 vidátoři

Víkendové dny:

Dopolední směna: 1 vedoucí směny + 5 vidátorů klasická směna + 5 vidátorů na výpomoc

Odpolední směna: 1 vedoucí směny + 5 vidátorů klasická směna + 5 vidátorů na výpomoc



Servis a údržba exponátů je rozdělena do několika kategorií. Profylaxe je rozdělena do každodenní, týdenní, měsíční, čtvrtletní a nepravidelné. Každodenní údržba je řešena v rámci směn a zodpovědnost za ni má odpolední vedoucí směny. Týdenní má na starosti speciální pondělní servisní směna, která kromě akutních problémů řeší i naplnění servisních podmínek. Obdobně je to u měsíčních úkolů, kterých však není velké množství. Čtvrtletní servis a údržba je prováděna ve speciální den, kdy je centrum zavřeno. V průběhu roku 2015 bylo realizováno 13. 7. a 12. 10. Na tyto dny je dedikováno více než 30 vidátorů z řad brigádníků i stálých zaměstnanců, celý technický úsek i management.

Kromě preventivní údržby dochází každý den k poruchám exponátů. Tolerance návštěvníků k nefunkčním exponátům je v rozmezí 3 – 5 % (v našem případě 4 – 8 exponátů). Tuto hranici se snažíme držet a počet kompletně nefunkčních exponátů (s omluvným označením) mít maximálně v tomto rozpětí. Počet exponátů s částečnou nebo úplnou nefunkčností držíme pod 10 %. Běžné směny se věnují jednoduchým opravám společně s technickým úsekem. Primární zodpovědnost má vedoucí směny, který poskytuje pravidelný každodenní report koordinátorce provozu expozice, manažerovi expozice a údržbě. V jeho kompetenci je rozhodnutí, zda se u konkrétní nefunkčnosti jedná o opravu, která bude řešena technickým úsekem nebo problém závažnější/dlouhodobý/koncepční. Koordinátorka provozu expozice pak má na starosti řešení seznamu úkolů s technickým úsekem i dodavateli (vzhledem k přetrvávající záruce), jejich prioritizaci a urychlené vyřízení. Vedoucí směny se každý den střídají, proto je tímto způsobem zajišťována kontinuita. S četností dvakrát až čtyřikrát za měsíc jsou po detailnějším přezkoumání odesílány vady na jednotlivé dodavatele.

Postupný trend je ustupování od reklamačního procesu, vzhledem k nutnosti zachovat expozici v maximální funkčnosti, což mohou zajistit nejrychleji i nejlevněji pouze zaměstnanci centra.

#### *Rozvoj expozice*

Zdokonalení a opravy obsahů v rámci stávajících exponátů, technické zhodnocení, rozšíření funkčnosti

Dle zpětné vazby od jednotlivých vedoucích směn a vidátorů vznikají seznamy úkolů řazené dle oblastí, které jsou postupem času realizovány většinou svépomocí uvnitř organizace. Dále je připravena zakázka malého rozsahu na technické vylepšení stávajících exponátů.

#### *19 nových exponátů*

Díky účelovému příspěvku ze strany JMK jsme měli možnost vyhlásit nadlimitní veřejnou zakázku, která obohatí naši expozici o 19 nových exponátů. Termín dodávky je konec března 2016.

#### *Vývojové oddělení*

Na přelomu roku 2015 a 2016 proběhla výběrová řízení na 4 nové kolegy, kteří by měli tvořit základ vývojového oddělení na nové exponáty. Umět vytvářet vlastní exponáty a experimentální sady nám kromě nepopíratelné ekonomické výhodnosti dává též prostor

lépe porozumět zkoumaným jevům, a tedy zajišťovat pro návštěvníky lepší science centrum.

## Dočasné expozice na galerii

V prostorách třetího nadzemního patra, tzv. galerie, jsou umístěny dočasné výstavy. V průběhu roku 2015 jsme hostili 3 nezávislé, časově navazující dočasné výstavy. Všechny tři byly realizovány ve spolupráci s našimi partnerskými organizacemi.

První výstavou byl projekt Centra pasivního domu, z. s. Bydleme zdravě – půjde to hradě v termínu od prosince 2014 do června 2015. Výstava byla složená z 11 interaktivních panelů, které sloužily především pro edukaci dětí ze ZŠ. Byly připravené též pracovní listy, které sloužily k umocnění poznatků z jednotlivých panelů. Druhou částí byl pasivní panelák. Model 1:1 panelákového bytu ukazoval možnosti použití energeticky přívětivých materiálů při revitalizaci, včetně řezů a dodatečných informací formou infografiky.

Od července 2015 jsme hostili výstavu Akademie věd ČR k 125. výročí jejího založení. „Vynálezy, které ovlivnily lidstvo“ byla výstava složená ze tří funkčních částí. První byla věnována našemu jedinému československému nobelistovi v oblasti přírodních věd, prof. Jaroslavu Heyrovskému. Druhou část výstavy provázely vtipně realizované karikatury českých vynálezců. Třetí část byla interaktivní a věnovala se především optice a laserům. Na 5 optických lavicích měli návštěvníci možnost zhlédnout, jak je obraz promítán v lidském oku, jak je uložena mapa ČR ve 4 mm<sup>2</sup>, jak funguje dalekohled a jak optické čočky.





Na konci října tuto výstavu vystřídala výstava vzniklá ve spolupráci s Masarykovou univerzitou „Vrat' me CO<sub>2</sub> pod zem“, která zde bude umístěna do konce dubna 2016. Tato výstava představuje technologii zachytávání skleníkového plynu oxidu uhličitého a jeho ukládání v horninách. Dočasná expozice je navržena jako iluze geologického rezervoáru, tedy horninové vrstvy vhodné pro ukládání CO<sub>2</sub>. Výstava člověka vtáhne do hlubin až dva a půl kilometru pod zemský povrch. Návštěvník jí může procházet a postupně objevovat a dozvídat se informace o problematice geologického ukládání CO<sub>2</sub>. Celá expozice je vytvořena jako dvě dotýkající se geologické vrstvy, mezi které se vhání ukládané CO<sub>2</sub>. Černobílá barevná kombinace byla zvolena jako reakce na přítomnost ropy a vhněteného CO<sub>2</sub>. Vytlačování ropy je navíc ztvárněné klínovitým tvarem s proti sobě působícími trojúhelníkovými rámy symbolizujícími také umělý zásah člověka do geologického podloží.



Vyjma velkých celků byly v průběhu roku realizovány ještě některé menší výstavy. Fragment výstavy z EXPO v italském Miláně o brněnském genetikovi J. G. Mendelovi, výstava fotek dětí s Downovým syndromem a interaktivní exponáty gravitačních autíček Volcano racing.



Krom realizace probíhajících výstav v roce 2015 byl připraven plán na další více než rok:  
*Cannaversum 05 – 10/2016*

Výstava zabývající se praktickým využitím technického konopí. Plodiny, která je v poslední době nesprávně spojována s marihuanou a která však v životech lidí hrála po staletí velmi klíčovou roli - výroba textilu ve středověku, konopný papír a šíření vzdělanosti a mnoho dalších.

*Optické klamy 10/2016 – 4/2017*

Výstava připravovaná s Psychologickým ústavem Akademie věd ČR o známých i neznámých optických klamech a jejich důsledcích do našich životů.

*Jubilejní výstava časopisu ABC 10/2016 – 2/2017*

2. část oslav 60. výročí tradičního magazínu pro zvědavé děti. Výstava provede návštěvníky historií časopisu, budou zde k vidění originální vystřihovánky a nejslavnější komiksy. Zájemci si budou moci poskládat jednoduché papírové modely, anebo si osvěžit znalosti fyziky pomocí speciální edice české stavebnice ROTO.

## Programy pro školy

V roce 2015 byla nabídka programů pro školy obměněna 9 novými moduly.

Pro mateřské školy to byly programy *Včelí království* o životě a přínosu včel pro člověka, a *Když kámen promluví*, který dětem umožnil osahat si, rozpoznávat a prožít příběh nerostů, které máme pod nohama. *Putování s velrybou* představuje zajímavý pohled na život pod mořskou hladinou a je určen pro děti v mateřských školách až po 2. třídu ZŠ.

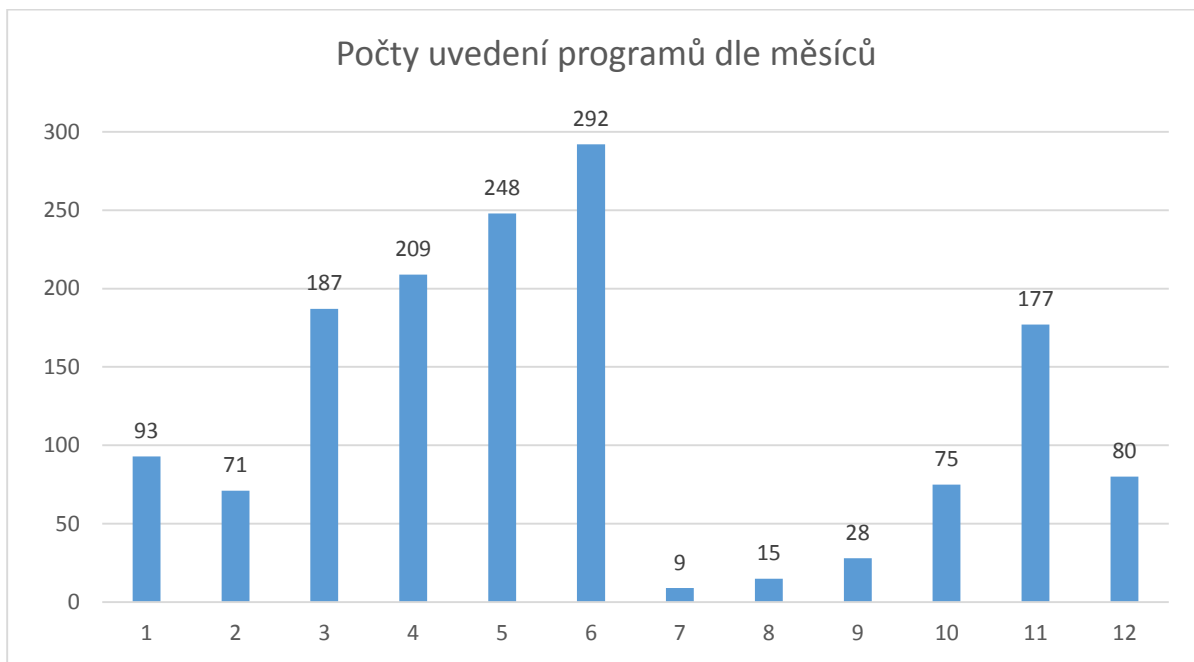
Pro první stupeň základních škol byly připraveny *Mikrohrdinové* a *Čas na čas*. První představoval naše neviditelné kvasící pomocníky a jejich superschopnosti, ve druhém si mohli žáci vyzkoušet, jak čas plyne a jak se jeho tok dá měřit.

Pro druhý stupeň ZŠ a střední školy bylo připraveno putování *Za tajemstvím minulosti* o pomocných vědách historických, *Příběh planety Země* o úžasném a dramatickém vývoji naší planety, díky kterému má svou podobu i naše přítomnost, v programu *Surovinu na rovinu* zjistili žáci, jaké suroviny jsou potřeba k výrobě každodenních potřeb a kolik dá práce je získat. Posledním novým programem využívajícím expozici je zábavná úkolová hra s odkrýváním tajemství *Chytřejší než Holmes*.

Celkem bylo v roce 2015 uvedeno 1484 programů, jichž se zúčastnilo přes 28 tisíc žáků.

Nabídka školních programů a četnost uvedení v prvních třech kvartálech (nabídka 2014/2015) a čtvrtém kvartálu (nabídka 2015/2016).

Program	MŠ	1	2	3	4	5	6	7	8	9	SŠ	18+	I-III	IV
Včelí království													-	36
Když kámen promluví													-	15
Putování s velrybou													-	30
Hustý program													24 5	55
Mikrohrdinové													-	7
Barvy kolem nás													10 3	15
Rozpočti si to!													30	-
Čas na čas													-	33
Mysli na smysly													90	45
Camera obscura													52	-
Za tajemstvím minulosti													-	4
První pomoc													26	-
Od zvuku k hudbě													71	-
Chytřejší než Holmes													-	19
Nebezpečná planeta Země													66	-
Příběh planety Země													-	15
Surovinu na rovinu													-	16
Mag(net)ická přitažlivost													15 4	40
R.O.B.O.T.													77	-
Vynálezci													11 0	33
Mladý detektiv													62	23
Není hra jako hra													12	-



### Science show

Nabídka zábavných vystoupení plných pokusů byla rozšířena o představení *Klíč k tajemství světla*. Tajemná potemnělá atmosféra podzemní laboratoře je postupně prosvětlována různými zdroji světla tak, jak je dva dobrodruzi postupně objevují a přichází na jejich příčiny. Silné prvky dramatického ztvárnění kladou vyšší nároky na herecké schopnosti performerů, dávají tím však vzniknout novému zážitku zcela jiného ražení, než jaký mohli návštěvníci zažít v dřívějších představeních *Mráz a žár* či *Ohnivá show*. Existující představení byla dílčími způsoby obměňována a například science show *Dělám tlaky, dělej taky* doznalo velmi výrazného oživení včetně několika speciálních variant uvedených k různým příležitostem.



Celkově proběhlo za rok 2015 více než 1500 představení, která zhlédlo přes 90 tisíc diváků.

### Individuální akce pro veřejnost

Více než 30 akcí pro různé cílové skupiny bylo uskutečněno v prostorách VIDA! science centra i mimo něj. Rozsah nabízených aktivit byl na široké škále od drobných

experimentů a poskytování informací až po kombinaci science show a mnoha stanišť s unikátním obsahem.

Akce	Kdy	Osob	Program
Go Regiontour na BVV	15. 1. – 18. 1.	4500	Drobné aktivity a mrazová show
ProDítě na BVV	6. – 9. 3.	5000	Hmatové pexeso, provázkové hlavolamy, šifry
Den učitelů VIDA!	27. 3. – 28. 3.	200	Demonstrační aktivity navazující na různé části v expozici
Masaryk run	11. 4.	1500	Aktivity o stavbě a funkci těla
Zahájení lodní dopravy s DPMB	18. 4.	450	Plovoucí pokusy do ruky
Den Země s Lipkou	25. 4.	3800	Pokusy na stánku v rámci celkové dětské hry
Studentský majáles v Komárově	2. 5.	200	Představení Mráz a žár
Brněnský majáles na BVV	7. 5.	4000	Představení Mráz a žár, pivní orchestr
Muzejní noc VIDA!	16. 5.	4100	Světelná show, aktivity kolem i uvnitř SC
Veletrh vědy v Praze	21. 5.	2000	Světelné pokusy
EXPO v Miláně	22. – 24. 5.	4000	Interaktivní show
Den dětí VIDA!	1. 6.	1000	Aktivity čtvera ročních období (papírové květiny, chromatografie, kinetický písek, newtonovská kapalina, bubliny...)
Znanstival Ljubljana	5. 6. – 7. 6.	260	Představení Mráz a žár, Ohnivá show, program Není hra jako hra
Rodinný den v Lužánkách	6. 6.	4000	Aktivity na smysly v rámci celkové hry
TEDx Brno Reduta	13. 6.	250	Magnetická demonstrace
Den otevřených dveří JMK	17. 6.	150	Plynová show
Den otců	21. 6.	200	Robotická konstrukční dílna, elektromotorky
Propet na BVV	27. – 28. 6.	2000	Představení Mráz a žár
Majáles v Letovicích	27. 6.	500	Představení Mráz a žár
Aqualand Moravia	14. – 15. 7.	2000	Plovoucí pokusy
Koupaliště Riviéra	8. 8.	2000	Plovoucí pokusy
Hasiči na Pernštejně	29. 8.	1000	Ohnivá show
Aqualand Moravia	30. 8.	2000	Plovoucí pokusy
Festival vědy s RWE na Kraví hoře	11. 9. – 12. 9.	4000	Představení Dělán tlaky, dělej taky, tlakové pokusy na stáncích
Mezinárodní strojírenský veletrh BVV	14. 9. – 17. 9.	2500	Dílna elektromotorků, představení Mráz a žár
Film a diskuse Nenasytný mozek VIDA!	24. 9.	100	Promítání filmu a přenášená diskuse s vědci z Národní technické knihovny
Noc vědců na nádvoří Starobrněnského opatství	25. 9.	600	Tlaková show, pokusy s mikroskopem, gramofonem, žárovkou, dynamem, galerie vědců
Science battle VST Ostrava	26. 9.	450	Zvláštní vystoupení k narozeninám Velkého světa techniky v Ostravě
VIDA narozeniny	28. 11. – 29. 11.	2000	Ty nejlepší aktivity z celého roku
Halloween v ZOO	31. 10.	1000	Strašidelný Mráz a žár
Týden Vědy a techniky AVČR v Praze	5. 11. – 6. 11.	500	Pokusy s potápěčem, frkacím brčkem, vědeckou křížovkou
Sportlife BVV	6. 11.	1000	Představení Mráz a žár
Týden VaT AVČR v Brně	13. 11.	500	Rozdej tiskovin
Veletrh středních škol BVV	20. 11. – 21. 11.	1000	Představení Mráz a žár

Vánoční trhy na náměstí Svobody	27. 11. – 23. 12.	27000	Hlavalamy, potápěči, frkací brčka, papírové vírníčky a zvířátka, představení Mráz a žár
Konference VaVpl v Praze	3. 12.	50	Demonstrace Jak oživit večírek vědou, prezentace projektu
Přehlídka aktivit na Mendelu	9. 12.	500	Sluchové, čichové a hmatové pexeso
Vánoční trhy BVV	12. 12. – 13. 12.	1000	Mráz a žár
Vánoční Vaňkovka	14. 12. – 16. 12.	500	Mráz a žár
Zimní pohádka Eden Bystřice nad Pernštejnem	19. 12.	1000	Pokusy se statickou elektřinou
Vánoce na Staré radnici	23. 12.	2000	Mráz a žár

### Pravidelné akce pro veřejnost

V průběhu roku bylo do repertoáru zařazeno několik formátů aktivit, ze kterých si návštěvníci mohli začít vybírat.

Každou neděli od září jsou nabízeny střídavě programy v labodílně a demonstrace. Návštěvníci tak mohli zažít barevné pokusy v *Kuchyňské chemii*, podivně se chovající *Kapaliny*, výrobu elektrické energie v *Elektřina není dřina* a odhalování tajných přání vědeckými postupy ve *Vánočních dílnách*.



Dalším specifickým formátem, jehož inspirace přišla při zahraniční cestě do sanfranciského Exploratoria, jsou večery pro dospělé, bez křiku, s hudbou a barem - VIDA! After Dark. Noční expozice má svou vlastní zvláštní atmosféru, která je ještě umocněná hudbou zvlášť vybranou k danému tématu, jež je pro každý večer jiné stejně jako doprovodné aktivity plné pokusů.

Koncem roku 2015 proběhly dvě uvedení VIDA! After Dark, které svou kombinovanou účastí blížící se 1000 osobám dávají naději, že stejně úspěšné budou večery pro dospělé i celý rok 2016.



### Příměstské tábory

Pro mladé badatele od 1. do 9. třídy bylo v průběhu roku připraveno 12 příměstských táborů, kde si mohli vyzkoušet nejen to nejlepší z programu VIDA! science centra, ale také na ně čekalo mnoho zcela premiérových aktivit.

Tábor	Datum	Počet dětí	Věk
Science 4 you	23. - 27. 2.	16	6. - 7. třída
Odkaz Sherlocka Holmese	6. - 10. 7.	20	4. - 6. třída
Odkaz Sherlocka Holmese	13. - 17. 7.	20	4. - 6. třída
Objevování říše Fulgentie	20. - 24. 7.	21	1. - 3. třída
Objevování říše Fulgentie	27. - 31. 7.	20	1. - 3. třída
Odkaz Sherlocka Holmese	3. - 7. 8.	20	4. - 6. třída
Návrat k budoucnosti	10. - 14. 8.	10	7. - 9. třída
Návrat k budoucnosti	24. - 28. 8.	16	7. - 9. třída
Chceš být superhrdinou	29. 10.	20	1. - 3. třída
Staň se vynálezcem	29. 10.	20	4. - 5. třída
Objev všechny barvy světla	30. 10.	20	1. - 3. třída
Poznej své schopnosti	30. 10.	20	4. - 5. třída

### Spolupráce s centry popularizace

S českými centry popularizace jsme spolupracovali v podobě setkání, při nichž došlo k výměně a sdílení zkušeností (iQLANDIA v Liberci, Malý a Velký svět techniky v Ostravě, Techmania v Plzni). Účastnili jsme se jejich festivalů a událostí (Festival vědy na Hvězdárně a planetáriu v Brně, vystoupení Science battle ve Velkém světě techniky v Ostravě).

Se zahraničními popularizátory jsme se setkali při návštěvě science center Copernicus ve Varšavě a Exploratoria v San Francisku. Aktivně jsme se zúčastnili festivalu vědy Znanstival ve slovinské Ljubljani a měli příspěvky na konferenci celoevropské sítě science center ECSITE v italském Trentu.

## Projekce 3D filmů

V prosinci rozšířila VIDA! svou programovou nabídku o projekci 3D filmů. V Divadle vědy tak je nově možné zhlédnout kromě představení se zábavnými pokusy i kvalitní populárně-vědecké dokumenty. Prvním filmem, který VIDA! uvedla, je dokument BBC Pidiobři zachycující velkolepé bitvy a hrdinské činy malého čipmanka a křečka. Dokument natáčela BBC celých pět let za použití vysokorychlostních kamer s ultra vysokým rozlišením.



## Rekord potvrzen - Nejdelší vánoční řetěz z Möbiovyh pásek

V pondělí 21. prosince na náměstí Svobody VIDA! zorganizovala pokus o rekord ve výrobě nejdelšího vánočního řetězu z Möbiovyh pásek. Pokus o rekord proběhl pod dohledem agentury Dobrý den, správce databanky rekordů a byl úspěšný. Video přibližující vlastnosti Möbiovyh pásky lze shlédnout na [www.youtube.com/vidasc](http://www.youtube.com/vidasc)





## VIDA! První rok

V prosinci jsme oslavili náš první provozní rok. K tomuto výročí si zpráva zaslouží citovat několik detailů z tiskové zprávy: „Kdybychom za sebe dali všechny vstupenky našich návštěvníků, naměříme devatenáct kilometrů. To je třikrát cesta tam a zpět od nás až na Žerotínovo náměstí, kde sídlí náš zřizovatel, Jihomoravský kraj, nebo okolo celé Brněnské přehrady,“ dodává k návštěvnosti během prvního roku fungování Lukáš Richter, ředitel příspěvkové organizace, která VIDA! provozuje. Zajímavé jsou i údaje o spotřebě chemikálií nezbytných pro představení se zábavnými pokusy, která VIDA! uvádí několikrát během dne: 1835 l tekutého dusíku a 1270 kg suchého ledu za rok. „Kdyby se všechen tento tekutý dusík změnil na plyn, dýchal by ho jeden člověk přibližně pět a půl roku.“ Připravený video spot k prvním narozeninám je k dispozici na odkaze: <https://www.youtube.com/user/vidasc>



## Ad 3) Personální záležitosti provozu a jejich činnost

### ZAMĚSTNANCI ZAJIŠŤUJÍCÍ NÁVŠTĚVNICKÝ PROVOZ EXPOZICE A PROGRAMU

V prvním roce po otevření centra byl tým vidátorů posílen a definovaly se hlouběji role jednotlivých zaměstnanců tak, aby docházelo k lepšímu plnění mise centra a zadaných úkolů. Došlo k detailnějšímu definování jednotlivých činností centra směřujících k návštěvníkům, a z toho vyplývajících dlouhodobých úkolů.

Školní programy

Science show

Promo akce (vánoční trhy, akce v synergických organizacích, apod.)

Veřejné programy (dílny, demonstrace, přednášky)

Velké události (Muzejní noc, Noc vědců, Festival vědy, apod.)

Filmové projekce

Provoz expozice

Vývoj expozice

Dočasné expozice na galerii

Pronájmy

Z 215 kandidátů na všech výběrových řízeních v roce 2015 byl posílen tým z roku 2014 (12 pracovníků HPP na plný úvazek, 5 pracovníků HPP na 3/4 úvazek a 19 brigádníků na DPP) na stav ke konci prosince: 16 pracovníků na HPP na plný úvazek, 5 pracovníků HPP na 3/4 úvazek, 1 pracovnice HPP na 1/2 úvazek a 50 brigádníků na DPP/DPČ.

4 kolegyně se v roce 2015 těšily z nově narozeného dítěte, ukončení pracovní smlouvy jsme nezaznamenali, což svědčí o stabilizaci pracovních podmínek a kvalitním prostředí.

V prvním pololetí jsme zefektivňovali fungování vedoucích směn. Tato role zajišťuje dohled nad celkovým návštěvnickým provozem, tedy zejména koordinace vidátorů v prostorách expozice, obsluha základního technického vybavení budovy, řešení školních skupin, konfliktů, úrazů, soupis pravidelného reportu. Od 09/2016 jsme přešli do režimu tzv. profesionálních vedoucích směn. Úzká skupina 6 zaměstnanců je trénována na řešení standardních i zcela neobvyklých situací, které mohou při provozování science centra nastat.

Po prvních měsících byly uplatněny zkušenosti a velikosti expozičních směn byly upraveny dle předpokladů návštěvnosti (rezervace ze strany škol, silné/slabé měsíce, víkendový provoz) včetně balančního rozdělení dle typu dne.

Byl rozvinut taktéž plán práce se zaměstnanci, jejich evaluace a motivace. Cílem je porozumět potenciálu našich kolegů, a díky tomu je využívat na činnosti a úkoly, ke kterým mají vlohy. S tím souvisí i propracované pohovory na výběrových řízeních, kde v 4-6 hodinách testujeme široké spektrum dovedností na individuálních, skupinových i simulačních úkolech.

Díky projektu Science academy (financováno z operačního programu Vzdělávání pro konkurenceschopnost) jsme uskutečnili několik rozvojových a vzdělávacích akcí. Všichni zaměstnanci, kteří jsou ve styku s návštěvníky, byli proškoleni v 5 denním akreditovaném kurzu první pomoci ZdrSEM. Zvyšujeme tím schopnost reagovat na nenadálé situace. Dále jsme naše performery školili ve schopnosti prezentovat v anglickém jazyce. V neposlední řadě bylo uskutečněno z tohoto projektu několik inspirativních zahraničních služebních cest:

Konference ECSITE sdružující evropská science centra (Trento, Itálie)

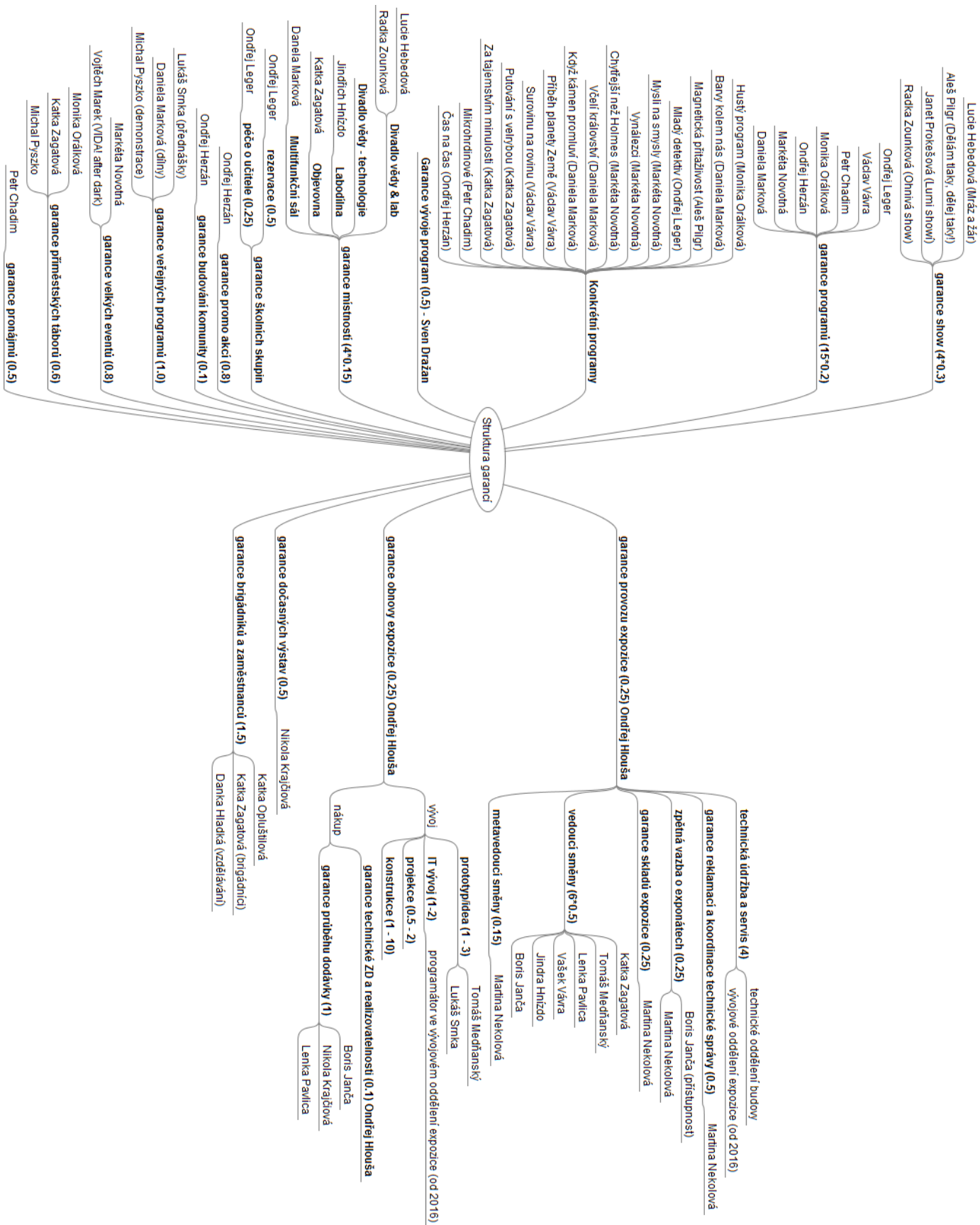
Služební cesta do science centra Copernicus (Varšava, Polsko)

Festival popularizace vědy Znanstival (Ljubljana, Slovinsko)

Služební cesta do science centra Exploratorium (San Francisco, USA).

Zejména poslední zmiňovaná služební cesta byla inspirací pro úspěšný formát VIDA! After Dark, který jsme začali realizovat na podzim 2015. Vzory ze zahraničí pro vývoj expozice i programových oblastí science centra jsou nezbytnou složkou, která slouží i jako motivace zaměstnanců.

Na následující myšlenkové mapě „Struktura garancí“ jsou znázorněny programové (levá strana) a expoziční (pravá strana) garance/úkoly včetně kvantifikované velikosti úvazku. Tento stav je v platnosti od 09/2015.



#### Ad 4) Realizace výběrových řízení

V průběhu roku 2015 p. o. realizovala celou řadu výběrových řízení malého rozsahu a průzkumů trhu. Výběrová řízení byla realizována průběžně v období celého roku. Obsahem bylo zejména zajištění provozu centra, expozic, zajištění bezpečnosti jak majetku, tak návštěvníků, doplnění programu, marketingové a propagační služby. Taktéž byly realizovány zakázky malého rozsahu v oblasti ostrahy, poskytovatele internetu, úklidu a dalších provozních potřeb. Dále pak byla zahájena nadlimitní veřejná zakázka za účelem doplnění expozic novými exponáty. Ukončení realizace zakázky je plánováno na březen/duben 2016. Všechny realizované zakázky byly průběžně zveřejňovány v elektronickém systému E-ZAK.

#### Ad 5) Projekt OPVK

##### REALIZACE PROJEKTU SCIENCE ACADEMY

V roce 2013 byla nachystána projektová žádost projektu “Science academy – kritický způsob myšlení a praktické aplikace přírodovědných a technických poznatků v reálném životě” do Operačního programu vzdělávání pro konkurenceschopnost Ministerstva školství, mládeže a tělovýchovy. V roce 2015 projekt vstoupil do závěrečné fáze. V prvním pololetí 2015 probíhala závěrečná část realizace projektu “Science academy – kritický způsob myšlení a praktické aplikace přírodovědných a technických poznatků v reálném životě”, financovaného z Operačního programu Vzdělávání pro konkurenceschopnost Ministerstva školství, mládeže a tělovýchovy. Na projektu se podílelo celkem 9 partnerů (Ústav přístrojové techniky v. v. i.; Hvězdárna a planetárium Brno p. o.; Ústav fyziky materiálů v. v. i.; Masarykova univerzita; Základní škola a mateřská škola Brno, Kotlářská 4; Gymnázium Brno, tř. Kpt. Jaroše 14; Střední škola technická a zemědělská, Nový Jičín p.o.; Střední škola umění a designu, stylu a módy a Vyšší odborná škola p. o.; Střední průmyslová a Vyšší odborná škola technická p.o., Sokolská 1, Brno a naše organizace). Grémium MŠMT rozhodlo o udělení dotace na období 6. 3. 2014 – 30. 6. 2015 s celkovou hodnotou dotace 24 984 219,65 Kč. Pro účely realizace projektu ve VIDA! science centru se jednalo o poměrovou část dotace ve výši 5 190 667,19 Kč.

		CELKEM DOTACE	Čerpáno 2014	Plán čerpání 2015	Čerpáno 2015
I. Osobní náklady	Celkem ON	3 344 313,35 Kč	1 169 866,08 Kč	2 174 447,27 Kč	2 098 805,36 Kč
Platy a DPČ	Management projektu, elearning specialisti, metodici, lektori programových aktivit	1 906 121,00 Kč	609 444,50 Kč	1 296 676,50 Kč	1 418 973,60 Kč
DPP	Lektori specializovaných kurzů, Příprava odborných materiálů	771 050,00 Kč	347 116,00 Kč	423 934,00 Kč	203 476,00 Kč
Odvody	Sociální a zdravotní pojištění, příspěvek FKSP	667 142,35 Kč	213 305,58 Kč	453 836,77 Kč	476 355,76 Kč

II. Cestovní náhrady	Zahraniční služební cesty, stáže, konference, návštěvy zahraničních specialistů	791 475,00 Kč	27 359,41 Kč	690 368,25 Kč	373 459,65 Kč
III. Zařízení	Spotřební materiál, software a drobný hmotný majetek na realizaci programů a kurzů	468 000,00 Kč	239 608,47 Kč	228 391,53 Kč	346 496,88 Kč
V. Nákup služeb	Lektorské služby v oblasti performance, služby v oblasti tuzemského ubytování a stravného	115 000,00 Kč	73 747,00 Kč	115 000,00 Kč	115 000,00 Kč
Nepřímé náklady	Administrativa projektu	471 878,84 Kč	151 058,10 Kč	320 820,70 Kč	291 339,88 Kč
<u>CELKEM</u>			<u>1 661 639,44</u> Kč	<u>3 529 027,75</u> Kč	<u>3 225 101,77</u> Kč
<u>Součet</u> <u>2014 a</u> <u>2015</u>		<u>5 190 667,19</u> Kč	<u>4 886 641,21 Kč</u>		

Celkově projekt sloužil k přípravě popularizačních akcí/programů a na vyškolení/trénink zaměstnanců expozice a programu. V roce 2015 z něho bylo podpořeno více než 6000 žáků a studentů, kteří se účastnili více než 200 akcí/programů. V době jarních prázdnin jsme realizovali zimní školu Sci4you, která byla předskokanem pro letní příměstské tábory – velmi žádaný a oblíbený formát ze strany rodičů.

Všichni zaměstnanci návštěvnického provozu byli vyškoleni 5denním akreditovaným kurzem ZdrSEM, proběhl vzdělávací workshop Motivace a sebemotivace (11.2 2015) a v období 02-06/2015 probíhala výuka prezentace performerů v anglickém jazyce.

Zásadní částí projektu byly taktéž zahraniční služební cesty. Naši pracovníci měli možnost navštívit Konferenci ECSITE sdružující evropská science centra, science centrum Copernicus, Festival popularizace vědy Znanstival a nejslavnější science centrum Exploratorium.

Projekt podpořil kooperaci mezi Hvězdárnou a planetáriem Brno, akademickými ústavu a Masarykovou univerzitou. Díky navázané spolupráci jsme hostili dočasnou výstavu Akademii věd ČR s názvem „Vynálezy, které ovlivnily lidstvo.“ Dále se s Psychologickým ústavem AV ČR plánuje na přelomu roku 2016/2017 výstava o zrakových klamech.

## Ad 6) Propagace, marketing



Marketingové aktivity v roce 2015 plnily zásadní roli v propagaci a zviditelnění centra. Zde jsou uvedeny jednotlivé aktivity, které marketing zaznamenal.

### Marketingové nástroje off-line:

**Tištěná média:** Pravidelná komunikace s tištěnými médii (4 tiskové konference, tiskové zprávy, PR texty, rozhovory, reportáže), placená či barterová inzerce a soutěže o vstupenky (Učitel'ské noviny, Rodina a škola, Pastelka, Časostroj, Tajemství vesmíru, Kam na výlet, Mateřidouška, Sluníčko, ABC – inzerce a Letní vstupenkování = otištění dětské vstupenky do VIDA!), METRO, Brněnský deník, Deník Vysočina, Olomoucký deník, Zlínský deník, MF DNES – mutace Jižní Morava, Šalina, 100+1, Kult, Žlutý – časopis Student Agency, časopis PUK – Kometa Brno, časopis městské policie a další)

**Rozhlas:** Pravidelná komunikace s rádii (4 tiskové konference, tiskové zprávy, reportáže, rozhovory, soutěže o vstupenky), Rádio Krokodýl (hlavní mediální partner, VIDA! je partnerem pořadu „Krokodýl pomáhá“ – zprostředkování vstupů SOS vesničkám, Diagnostickému ústavu, Dětským domovům atd.), Český rozhlas Brno (mediální partner), Evropa 2 (částečná barterová spolupráce), spoty na rádiu Petrov (částečná barterová spolupráce), spoty na rádiu Čas (plný barter), spolupráce s dalšími rádii (Jih, Hey, Radiožurnál a další)

**Televize:** Pravidelná komunikace s televizními redakcemi (4 tiskové konference, tiskové zprávy, reportáže, rozhovory). Hlavní ohlasy v televizním vysílání: 3 x ČT Dobré ráno, 4 x Brněnská televize Vlna z Brna, Prima – Očima Josefa Klímy, ČT Děčko Tamtam, ČT Toulavá kamera, 3 x ČT Události z regionu, Snídaně s Novou, Televizní noviny na Nově)

**Outdoorová reklama:** billboardy v letních měsících na příjezdových cestách do Brna, 3 tramboardy, CLV v Brně (kampaň vstupné ve všední den za polovinu, nedělní programy), plakáty („V máji jsou u nás dva jako jeden“, Vánoční dílny, vstup ve všední den za polovinu), poutač na budově, plakáty A3 v MHD, vysílání spotu na velkoformátové obrazovce na Zvonařce, variapostery na vlakových nádražích v síti Jižní Morava (polovina října – polovina listopadu, imageová kampaň), velkoformátový poutač v Dinoparku ve Vyškově, mantinel v hale Rondo a promítání na kostku během zápasů (Kometa Brno)

**Direct marketing:** programové brožury (nabídka programu pro organizované skupiny) – rozesláno poštou vybraným školám a pedagogům

Pozvánky na VIP večery – odeslány poštou cca 300 VIP osobám (VIP večírky se v roce 2015 uskutečnily tři)

Pozvánka na oslavu VIP narozenin – rozesláno poštou na cca 400 VIP adres

**Partnerská spolupráce:** Veletrhy Brno (spolupráce na programech v rámci veletrhů, sleva na vstupné při prokázání vstupenky z veletrhu, billboardy, rozdej reklamních materiálů vystavovatelům), Rodinné pasy (4. a 5. dítě při zaplacení rodinného vstupného 50 % sleva, termínované slevy), Senior pasy (sleva 10 % ze základního vstupného, termínované slevy), DPMB (50 % sleva na pronájem reklamních ploch, společná pojízdná vstupenka), různé běžecké závody (sleva na vstupné pro účastníky, program), MyCentropo (program pro turisty z Dolního Rakouska), KartArena, Masarykova univerzita (program pro absolventy, Univerzita třetího věku, Dětská univerzita, vysílání spotu v kině Scala, PR v univerzitním časopise, sdílení FB událostí), ČEZ – Št'áva (věrnostní program), O2 – letní slevová akce, Kometa Brno (outdoorová reklama, inzerce), Národní divadlo Brno (vzájemná propagace), Filharmonie Brno (vzájemná propagace), Bongo (vzájemná propagace), Jungle Park (vzájemná propagace), CVČ Lužánky (vzájemná propagace), Lipka (vzájemná propagace), Mendelovo Muzeum MU (vzájemná propagace), TIC (vzájemná propagace, Brněnské Vánoce), ad.

**Rozdejové tiskoviny:** nálepkový arch, rozdejová tiskovina s Möbiovou páskou, leták s mapou expozice (tři jazykové mutace), nová originální rozdejová tiskovina s vírníčkem (papírovou hračkou), nová originální rozdejová tiskovina se skládačkou „Podívejte se na věci z různých stran“, tiskovina k hlavolamu

Tiskoviny se rozdávaly především na externích akcích a v partnerských institucích.

#### **Slevy na vstupné:**

1+1 zdarma – květnová akce „V máji jsou u nás dva jako jeden“

Dětská vstupenka za 1 Kč (otištěna v ABC a Časostroji, rozdej vstupenek v Aqualandu, na koupališti Riviéra, prvňáčkům v Brně-střed, lanových parcích atd.)

Vstupenka za 1 Kč (pro účely vánočních trhů s platností do 22. 12. 2015)

Běžecká vstupenka – 20 % sleva na vstupné s omezenou platností

Sleva se vstupenkou z veletrhu (20 %), platnost cca 14 dní (různé veletrhy)

30 Kč/os. – v říjnu a listopadu sleva pro organizované školní skupiny  
50 % sleva na vstupné ve všední den (říjen a listopad)

**Giftshop:** rozvoj obchodu s upomínkovými předměty, tvorba vlastního merchandisingu (látková taška, papírová taška, hlavolam, tužka, notes A6, notes A5, bublifuk, reflexní páska, silikonový náramek, nafukovací balónek, tužka s neviditelným inkoustem, UV baterka, lupa)

**Aktivní účast na externích akcích:** Veletrh Regiontour, Veletrh Prodítě, Veletrh Styl a Kabo, Mezinárodní strojírenský veletrh, Gaudeamus, Sportlife, Masaryk Run, série běhů Run Tour a Mizuno Running Cup, Den Země (ve spolupráci s Lipkou), Den dětí v Lužánkách, Run Tour, Festival vědy, Zahájení lodní dopravy, akce v Aqualandu, akce v Edenu (Bystrice n/Pernštejnem), TEDx, Týden vědy, Den otevřených dveří na JMK, Veletrh vědy v Praze, akce brněnské ZOO.

Nejrozsáhlejší byla účast VIDA! na Brněnských Vánocích na náměstí Svobody (od 27. 11. – 23. 12. 2015). Účast zahrnovala stánek (každý den od 9 do 18 hodin, science show na hlavním pódiu (minimálně 4 x týdně)

Celkový počet osob, který byl pracovníky VIDA! osloven během externích akcí, je odhadován na: 51 750 osob.

**Vlastní akce:** Den učitelů, Brněnská muzejní noc ve VIDA!, Den dětí, Den otců, Noc vědců, oslava 1. narozenin, promítání filmu Nenasytný mozek

Od září jsme zahájili naše pravidelné Nedělní dílny pro rodiny. Po měsících se střídají demonstrace v expozici a výrobní dílny. V říjnu se poprvé uskutečnila akce VIDA! After Dark (akce pro dospělé, zábavná věda po setmění, bez křiku ale s barem a hudbou). V listopadu jsme akci zopakovali, tématem večera byly „Kontrasty“.

21. 12. 2015 uskutečnila VIDA! v rámci účasti na brněnských vánočních trzích rekord v podobě nejdelšího vánočního řetězu z Möbiových pásek. Akce se aktivně zúčastnilo přes 250 lidí, kteří dali dohromady 5360 oček o délce 429 metrů. Řetěz obejmul celé náměstí. Akce vzbudila velký zájem u médií.

**Nové produkty:** V říjnu 2015 byly do prodeje uvedeny permanentky, které opravňují jejich držitele k neomezenému vstupu po dobu jednoho roku. Komunikace směrem k veřejnosti probíhala se sloganem „Čtvrtá návštěva za polovinu, pátá zadarmo“. V nabídce jsou permanentky pro jednotlivce (běžné i snížené vstupné) stejně jako pro rodiny (typ A – 2 dospělí + až 3 děti, typ B – 1 dospělí + až 3 děti). Permanentky je možné, stejně jako dárkové vstupenky, od 4. 12. zakoupit i v e-shopu VIDA!

**Marketingové nástroje on-line:**

**Webové stránky:** [www.vida.cz](http://www.vida.cz)

Na počátku roku 2015 došlo k redesignu homepage i některých podstránek a vzniku homepage v angličtině a němčině. V průběhu roku byly stránky aktivně doplňovány a rozšiřovány. Koncem roku 2015 byl zahájen rozvoj rezervačního systému pro školy a organizované skupiny, který bude spuštěn počátkem roku 2016.



V roce 2015 navštívilo webové stránky VIDA! 314 551 uživatelů (66,48 % návštěv nových; 33,52 % návštěv opakovaných), celkem byly stránky v roce 2015 zobrazeny 782 526krát.

Návštěvníky webu VIDA! tvoří ze 64,54 % ženy a z 35,46 % muži, nejčastěji je zastoupeno věkové rozmezí mezi 35 – 44 lety (31,59 % návštěvníků), dále 25 - 34 let (30,96 %) a 18 – 24 let (17,50 %). 69 % uživatelů přichází na web z desktopových zařízení, 21,44 % z mobilních zařízení a 9,57 % z tabletů. Co se týká geografických údajů, uživatelé pochází v 92 % případů z České republiky a 3,23 % ze Slovenska. Přes 1000 unikátních návštěv webu bylo zaznamenáno také z USA, Velké Británie a Německa. V rámci České republiky pak nejvíce návštěvníků pochází z Brna (43,81 %) a z Prahy (15,56 %).

**E-shop:** [www.vida.cz/eshop](http://www.vida.cz/eshop)

4. prosince 2015 byl na webových stránkách VIDA! spuštěn e-shop, který umožňuje nákup dárkových poukazů na jednorázové vstupenky a permanentky, do konce roku 2015 bylo jeho prostřednictvím prodáno přes 570 poukazů v celkové hodnotě přes 170 000 Kč.

**Sociální síť:** [facebook VIDA](#), [youtube VIDA](#), [G+ VIDA](#), [Instagram VIDA](#), [TripAdvisor](#)

Videa VIDA! si na YouTube v minulém roce pustilo přes 5700 lidí, na Instagramu má VIDA! 197 followerů, 94 návštěvníků napsalo recenzi na naše science centrum na facebooku, kde máme průměrné hodnocení 4,6 hvězdiček z pěti, hodnocení uživatelů Google je pak v průměru 4,7 hvězdiček z pěti a stejné je i hodnocení uživatelů portálu TripAdvisor. Co se týká facebooku za rok 2015, přibýlo na stránce VIDA! 9017 nových fanoušků. K poslednímu prosinci jich tedy bylo 15 563. Rekordní dosah stránky byl zaznamenán 24. října, kdy se během jediného dne náš příspěvek zobrazil 30 316 lidem. Nejúspěšnější video (zachycující první vydání našich večírků pro dospělé) si zobrazilo 13 600 lidí, druhé nejprehrávanější mělo 9600 zhlédnutí (nový exponát – 3G letecký simulátor). Nejúspěšnější příspěvek (o novince v podobě promítání 3D filmu Pidiobři) zaujal přes 2000 lidí, kteří na příspěvek klikli nebo dali „Líbí se mi“. 72 % fanoušků našich stránek jsou ženy, 28 % tvoří muži, nejčastěji je zastoupeno věkové rozhraní 35 - 44 let (29 %), dále 25 - 34 let (28 %) a 18 - 24 let (19 %), 9 % tvoří teenageři od 13 do 17 let. Fanoušci jsou převážně z České republiky – nejvíce je zastoupen Jihomoravský kraj (Brno, Hodonín, Břeclav, Znojmo, Ivančice, Třebíč, Vyškov ad.) – dohromady přibližně 60 %.

**Online reklama:**

- PPC kampaně – podpora v rámci vyhledávání (Seznam a Google), bannerová a textová podpora v rámci reklamních sítí, podpora facebookového profilu, navyšování počtu fanoušků. Za rok 2015 jsme investovali 230 000 Kč (bez DPH) do online kampaní (mimo e-mailing), 58% rozpočtu bylo využito na propagaci na facebooku, 29% v Google AdWords a 13% v rámci Skliku s následujícími výsledky:  
50 669 kliknutí na reklamu, 5 916 183 zobrazení reklamy, 9017 nových fanoušků na facebooku (K jejich navýšení došlo i organicky.)

- soutěže na portálech a spřízněných FB profilech, sdílení událostí na FB (vzdelani.cz, Filharmonie Brno, Národní divadlo Brno, Hvězdárna a planetárium Brno, Dětská univerzita, Milujeme vědu ad.)
- bannery na portálech vydavatelství Economia (letní měsíce, celostátní zásah)
- profily a uveřejňování programu na portálech zaměřených na volnočasové aktivity (Gotobrnno.cz, Kampocesku.cz, Organizatorvyletu.cz, Namaterskevbrne.cz, iBrno.cz, Brnoprorodiny.cz, Pracujici-mama.cz, goout.cz, vyletnicile.cz, praguecityline.cz, kudyznudy.cz atd.)

#### **Direct marketing:** rozesílání newsletterů (veřejnost/pedagogové)

Během roku 2015 bylo odesláno 10 newsletterů s průměrnou čteností 25,4 %. Dva z nich byly určeny přímo pro pedagogy.

Na začátku roku 2015 jsme měli v databázi 3224 e-mailových adres, poslední newsletter v prosinci roku 2015 odcházel na 7957 adres. Ke sběru adres napomohly především soutěže na externích akcích.

V databázi učitelů, kteří se přihlásili k odběru newsletteru pro pedagogy nebo využili našeho kontaktního formuláře, bylo ke konci roku 903 adres.

#### **Výsledky dotazníkového šetření, které probíhalo od konce listopadu 2015:**

##### **Zpracováno 1082 dotazníků**

Více než 74 % dotázaných navštívilo VIDA! poprvé a 17,7 % podruhé. Dotazníkové šetření probíhalo především o víkend a tak nebylo překvapením, že cca  $\frac{3}{4}$  dotázaných navštívilo park s rodinou. Téměř polovina tu strávila tři hodiny, přes 10 % však ve VIDA! pobýlo pět hodin a více. Jako hlavní médium, díky kterému se lidé dozvěděli o existenci VIDA!, (kromě reference přátel, rodiny a školy) označilo největší procento dotazovaných internet (38 %). Outdoorová reklama (13 %), tisk (9 %) a rozhlas (3 %) jsou spíše v menšině. To je v souladu s obecnými zkušenostmi s dotazníky pro veřejnost, která si často není vědoma vlivu reklamy na svá rozhodnutí. 66 % dotazovaných před návštěvou VIDA! navštívilo naše webové stránky a našlo tam, co hledali. Co se týče spokojenosti, 70 % vidí hlavní přednost VIDA! v expozici, 54 % si oblíbilo představení se zábavnými pokusy a 27 % oceňuje příjemné a vstřícné chování zaměstnanců (u této odpovědi mohli dotazovaní zvolit více možností). Velmi pozitivním výsledkem je fakt, že devadesáti osmi procentům se VIDA! líbí a 78 % z nich zahrlo možnost VIDA! se mi líbí velmi. Navíc přes 90 % dotázaných bylo po návštěvě přesvědčeno, že přijdou do VIDA! znovu.

Příspěvková organizace je pod průběžným monitoringem zřizovatele prostřednictvím Odboru Regionálního Rozvoje. Komunikace s ORR probíhá bezproblémově.

## II. Plnění úkolů v personální oblasti

Personální oblast organizace Moravian Science Centre Brno, příspěvková organizace je podrobně řešena a popsána v příloze s názvem „II. Plnění úkolů v personální oblasti“. Jsou zde podrobně uvedeny všechny podstatné skutečnosti, tedy struktura a počty zaměstnanců za rok 2015, jejich přírůstky a úbytky za téže období, průměrné platové třídy a průměrné platy za rok 2015.

Bezpečnost práce včetně prevence požární ochrany je dodržována dle zpracovaných organizačních směrnic Moravian Science Centre Brno, příspěvková organizace, konkrétně dle směrnice „009-01-2013 - OS – BOZP“ a směrnice 010-01-2013 - OS - PRAVIDLA POŽÁRNÍ OCHRANY. Po přestěhování organizace v listopadu 2014 vstoupily v platnost dokumenty PO, které byly vypracovány pro provoz budovy. V průběhu roku 2015 probíhala školení zaměstnanců v oblasti BOZP a PO, celkem bylo proškoleny 55 zaměstnanců.

Za rok 2015 je evidováno celkem 5 pracovních úrazů zaměstnanců, z nichž 2 si vyžádaly lékařské ošetření ve zdravotnickém zařízení. Dále je evidováno 68 úrazů návštěvníků expozice, z nichž 3 byly ošetřeny ve zdravotnickém zařízení. Ostatní úrazy byly ošetřeny proškolenými zaměstnanci organizace. U žádného úrazu nebylo zjištěno zavinění organizace.

## III. Plnění úkolů v oblasti hospodaření

### III.1. Výnosy

Celkové výnosy organizace Moravian Science Centre Brno, příspěvková organizace dosáhly v roce 2015 56 482 tis. Kč, z toho 55 688 tis. Kč z hlavní činnosti a 794 tis. Kč z doplňkové činnosti (reklama, pronájem, provize). Největší část výnosů z hlavní činnosti pokryly přijaté neinvestiční transfery (41,48 %) a tržby (38,87 %). Detailnější skladba výnosů je uvedena v příloze č. 16.

#### Výnosy – hlavní činnost (v tis. Kč):

	Skutečnost 2015	Upravený rozpočet - plán hospodaření 2015	% plnění upraveného rozpočtu - plánu hospodaření
<b>Výnosy z vlastních výkonů a zboží</b>	<b>20 531</b>	<b>22 373</b>	<b>91,77</b>
<b>Výnosy z přijatých neinvestičních transferů celkem</b>	<b>23 097</b>	<b>23 870</b>	<b>96,76</b>
z toho: 1. z příspěvku na provoz od JMK bez účelového určení	17 966	17 966	100,00%
2. z účel. určeného příspěvku na provoz od JMK	1 852	2 375	77,98
3. přijaté transfery z ústředních rozpočtů (OP VK)	3 529	3 279	92,92
<b>Výnosy z čas. rozlišení investičních transferů (bez finančního krytí)</b>	<b>12 054</b>	<b>12 055</b>	<b>99,99</b>
<b>Ostatní výnosy (kurzové rozdíly, zaokr.</b>	<b>6</b>	<b>10</b>	<b>60</b>
<b>Výnosy celkem</b>	<b>55 688</b>	<b>58 308</b>	<b>95,51</b>

**Výnosy – doplňková činnost (v tis. Kč):**

	Skutečnost 2015	Upravený rozpočet - plán hospodaření 2015	% plnění upraveného rozpočtu - plánu hospodaření
Výnosy z vlastních výkonů a zboží	107	109	98,17
Výnosy z pronájmu	687	751	91,48
Ostatní výnosy	0	1	0
<b>Výnosy celkem</b>	<b>794</b>	<b>861</b>	<b>92,22</b>

**III.2. Náklady**

Celkové náklady organizace Moravian Science Centre Brno, p. o. dosáhly v roce 2015 55 995 tis. Kč, z toho 55 765 tis. Kč tvořily náklady z hlavní činnosti, 116 tis. Kč byla DPPO za rok 2014 a 113 tis. Kč tvořily náklady z doplňkové činnosti.

**Náklady – hlavní činnost (v tis. Kč)**

	Skutečnost 2015	Upravený rozpočet - plán hospodaření 2015	% plnění upraveného rozpočtu - plánu hospodaření
<b>Náklady celkem</b>	<b>55 765</b>	<b>58 998</b>	<b>94,52</b>

**Náklady – doplňková činnost (v tis. Kč)**

	Skutečnost 2015	Upravený rozpočet - plán hospodaření 2015	% plnění upraveného rozpočtu - plánu hospodaření
<b>Náklady celkem</b>	<b>113</b>	<b>171</b>	<b>66,02</b>

Detailní rozpis nákladů je v příloze č. 15.

**III.2. Finanční majetek**

Finanční majetek organizace Moravian Science Centre Brno, příspěvková organizace tvoří finanční prostředky na bankovních účtech, v pokladně a ceniny (stravenky).

**Koncové stavy na bankovních účtech:**

účet	Číslo	stav v Kč
Provozní (ČSOB)	267960828/0300	15 941 406,10
FKSP (CSOB)	267960932/0300	22 683,00

**Stavy pokladen a cenin:**

Provozní pokladna CZE	12 966 Kč
Pokladna Gift shop CZE	273 131 Kč

<b>Pokladna CZE Celkem</b>	<b>286 097 Kč</b>
Pokladna EUR	0 EUR
Ceniny – stravenky	0 Kč

### III.3. Pohledávky a závazky

Pohledávky a závazky organizace Moravian Science Centre Brno, příspěvková organizace jsou uvedeny v příloze č. 17. Pohledávky a závazky organizace po datu splatnosti vznikly z důvodu nedoručení řádných faktur – daňových dokladů. K datu zpracování zprávy o činnosti jsou všechny pohledávky a závazky po datu splatnosti uhrazeny.

### III.4. Dotace a příspěvky

Všechny dotace a příspěvky organizace Moravian Science Centre Brno, příspěvková organizace za rok 2015 včetně zdůvodnění a podrobného komentáře k čerpání jsou popsány v příloze „III.5. Dotace a příspěvky“.

### III.5. Investice

V průběhu roku 2015 realizovala organizace několik investičních akcí, financovaných jak formou investičních příspěvků poskytnutých JMK, tak i z vlastního fondu investic.

Z rozpočtu JMK bylo organizaci pro rok 2015 poskytnuto celkem 7 investičních příspěvků v celkové výši 14 000 tis. Kč. Z těchto plánovaných investičních akcí bylo realizováno 6 v celkové hodnotě 2593 tis. Kč. Realizace akce „Doplnění expozice“ v předpokládané hodnotě 11 000 tis. Kč byla usnesením ZJMK č. 2142/15/Z22 prodloužena do 30. 9. 2016. Nedočerpání (úspora) poskytnutých investičních příspěvků bylo způsobeno dosažením nižších dodavatelských cen v rámci VZ, než byly předpokládané náklady a dále zejména registrací organizace jako plátce DPH od 1. 8. 2015, a tedy nutností hradit DPH těchto investičních akcí v rámci provozních nákladů organizace.

Z vlastního investičního fondu pak organizace realizovala zejména technické zhodnocení objektu expozice a dalšího DHM či DNM či pořízení DHM, jež byly vyvolány zejména zkušenostmi z prvního roku běžného provozu expozice VIDA! SC. Celkový objem investic z vlastního fondu investic organizace činil v roce 2015 504 tis. Kč. Podrobný přehled realizovaných investic je uveden v příloze „III.6 Investice“.

### III.6. Doplnková činnost

Dodatkem č. 2 ke Zřizovací listině, který byl schválen Usnesením ZJMK č. 1414/14/Z dne 13. 11. 2014, byla organizaci s platností od 1. 12. 2014 povolena doplňková činnost v oblasti „Výroba obchod a služby neuvedené v přílohách 1 a 3 živnostenského zákona“ v oborech:

- Velkoobchod a maloobchod;
- Reklamní činnost, marketing, mediální zastoupení;
- Pronájem a půjčování věcí movitých;
- Fotografické služby;
- Zprostředkování obchodu a služeb;
- Realitní činnost, správa a údržba nemovitostí.

Přehled nákladů a výnosů vedlejší činnosti za rok 2015 je uveden v přílohách.

## IV. Autoprovoz

Organizace pořídila v roce 2015 formou operativního leasingu 2 motorová vozidla pro služební účely:

1. Citroen C4; převzetí 9. 6. 2015, průměrná spotřeba dle TP 3,7 l/ 100 km  
Počet ujetých km k 31. 12. 2015: 9 889 km  
Spotřeba paliva: 572,31 l NM  
Průměrná skutečná spotřeba: 5,79 l/100 km
2. Citroen Berlingo, převzetí 16. 6. 2015, průměrná spotřeba dle TP 6,73 BA 95  
Počet ujetých km k 31. 12. 2015: 4 430 km  
Spotřeba paliva: 403,59,74 l BA 95  
Průměrná skutečná spotřeba: 9,11 l/100 km

Obě vozidla jsou používána pro plnění služebních úkolů vyplývajících z hlavní činnosti organizace: služební cesty tuzemské i zahraniční, účasti na veletrzích a výstavách, realizace externích programů pro veřejnost, nákup materiálu apod. Vyšší skutečná průměrná spotřeba paliva odpovídá použití vozidel převážně v městském a dálničním provozu.

## V. Plnění úkolů v oblasti nakládání s majetkem

Dodatkem č. 1 ke Zřizovací listině, který byl schválen Usnesením Z JMK č. 1290/14/Z 13 dne 18. 9. 2014, byl organizaci svěřen s účinností od 6. 11. 2014 nemovitý majetek včetně všech součástí a příslušenství.

### Přehled svěřeného nemovitého majetku

1. Pozemky					
okres	obec	katastrální území	druh pozemku	parcelní číslo	číslo LV
Brno-město	Brno	Pisárky	zastavěná plocha a nádvoří	61	2398
Brno-město	Brno	Pisárky	zastavěná plocha a nádvoří	69/2	2398
Brno-město	Brno	Pisárky	ostatní plocha - ostatní	63/26	2398
Brno-město	Brno	Pisárky	ostatní plocha - zeleň	63/30	2398
Brno-město	Brno	Pisárky	ostatní plocha - zeleň	63/28	2398
Brno-město	Brno	Pisárky	ostatní plocha - zeleň	63/27	2398
Brno-město	Brno	Pisárky	ostatní plocha, ostatní	24/97	2398
Brno-město	Brno	Pisárky	ostatní plocha, ostatní	63/37	2398
Brno-město	Brno	Pisárky	ostatní plocha - zeleň	63/34	2398
Brno-město	Brno	Pisárky	ostatní plocha - jiná plocha	63/31	2398
2. Budovy					
okres	obec	katastrální území	způsob využití	č.p./č.e.	číslo LV
Brno-město	Brno	Pisárky	stavba občanského vybavení	554	2398
Brno-město	Brno	Pisárky	stavba občanského vybavení	bez/bez	2398

Celkové stavy majetku organizace k 31. 12. 2015 včetně změn v průběhu roku.

Stavy majetku Morvian Science Centre Brno, příspěvková organizace ( v tis. Kč)					
Účet	Název	Stav k 1.1.2015	Přírůstky 2015	Úbytky 2015	Stav k 31.12.2015
130011	DNM	0	369	0	369
180011	DDNM	477	505	0	982
210200	budovy	307 237	25 340	0	332 577
210400	komunikace, osvětlení	4 373	0	0	4 373
210500	inženýrské sítě	1 357	0	0	1 357
210600	ostatní stavby	4 145	0	0	4 145
220400	stroje, přístroje, zařízení	834	751	0	1 585
220410	klimatizační zařízení	3 604	897	0	4 501
220600	soubory hmotných věcí	5 913	132 067	0	137 980
220900	samostatné hmotné věci	2 533	811	0	3 344
280011	DDHM	1 932	8 724	27	10 629
310400	pozemek zastavěný	46 814	0	0	46 814
310500	ostatní plocha - ostatní	25 195	0	0	25 195
310600	ostatní plocha - zeleň	3 134	0	0	3 134
310700	ostatní plocha - jiná plocha	72	0	0	72
<b>Celkem</b>		<b>407 620</b>	<b>169 464</b>	<b>27</b>	<b>577 057</b>

Stavy majetku Morvian Science Centre Brno, příspěvková organizace ( v tis. Kč)					
Účet	Název	Stav k 1.1.2014	Přírůstky 2014	Úbytky 2014	Stav k 31.12.2014
180011	DDNM	68	409	0	477
210200	budovy	0	307 237	0	307 237
210400	komunikace, osvětlení	0	4 373	0	4 373
210500	inženýrské sítě	0	1 357	0	1 357
210600	ostatní stavby	0	4 145	0	4 145
220400	stroje, přístroje, zařízení	0	834	0	834
220410	klimatizační zařízení	0	3 604	0	3 604
220600	soubory hmotných věcí	0	5 913	0	5 913
220900	samostatné hmotné věci	0	2 533	0	2 533
280011	DDHM	202	1 730	0	1 932
310400	pozemek zastavěný	0	46 814	0	46 814
310500	ostatní plocha - ostatní	0	25 195	0	25 195
310600	ostatní plocha - zeleň	0	6 134	0	6 134
310700	ostatní plocha - jiná plocha	0	72	0	72
<b>Celkem</b>		<b>270</b>	<b>410 350</b>	<b>0</b>	<b>410 620</b>

## VI. Komentář k tabulce „Přehled o tvorbě a čerpání peněžních fondů“ s uvedením informace o finančním krytí fondů.

Podrobný přehled s komentářem o tvorbě a čerpání peněžních fondů včetně informace o finančním krytí fondů je popsán v příloze „VI. Přehled o tvorbě a čerpání peněžních fondů“.

## VII. Kontrolní činnost

Roční plán kontrolní činnosti prováděné organizací je dán směrnicí OS 006-01-2014 Vnitřní kontrolní systém. Za rok 2015 byly provedeny následující kontroly:

Oblast	Kontrolu provedl	Kontrolní zjištění	Datum
1. Kontrola účetních výkazů-rozvahy, výkazu zisku a ztrát	Richter Kadlec	Bez závad	14. 4. 2015
	Richter Kadlec	Bez závad	14. 7. 2015
	Richter Kadlec	Bez závad	16. 10. 2015
	Richter Kadlec	Bez závad	29. 1. 2016

Oblast	Kontrolu provedl	Kontrolní zjištění	Datum
2. Přehled o plnění rozpočtu	Richter Zuziak	Bez závad	14. 4. 2015
	Richter Zuziak	Bez závad	14. 7. 2015
	Richter Zuziak	Bez závad	16. 10. 2015
	Richter Zuziak	Bez závad	29. 1. 2016

Oblast	Kontrolu provedl	Kontrolní zjištění	Datum
3. Zpráva o činnosti	Richter Zuziak	žádné nesrovnalosti	29. 2. 2016
4. Inventarizace majetku	Richter Zuziak	Zjištěn přebytek DDNM 57.050,- Kč; zjištěn finanční rozdíl skladu zboží – 617,02 Kč – vypořádáno hl. inventární komisí	18. a 20. 1. 2016 – fyzická inventura, 29. 1. 2016 – dokladová inventura
5. Stav pokladní hotovosti a pokladní kniha	Richter Kadlec	Bez závad	4. 1. 2016

Oblast	Kontrolu provedl	Kontrolní zjištění	Datum
6. Kontrola stavu na bankovních účtech	Richter Kadlec	Bez závad	4. 1. 2016

Oblast	Kontrolu provedl	Kontrolní zjištění	Datum
7. Přehled tvorby a čerpání peněžních fondů a kontrola s hlavní knihou účetnictví	Richter Kadlec Zuziak	Bez závad	14. 4. 2015
	Richter Kadlec Zuziak	Bez závad	14. 7. 2015
	Richter Kadlec Zuziak	Bez závad	16. 10. 2015
	Richter Kadlec Zuziak	Bez závad	29. 1. 2016



Oblast	Kontrolu provedl	Kontrolní zjištění	Datum
8. Kontrola faktur a pokladních dokladů včetně FKSP	Richter Kadlec	Bez závad	14. 4. 2015
	Richter Kadlec	v pořádku	14. 7. 2015
	Richter Kadlec	v pořádku	16. 10. 2015
	Richter Křivková	v pořádku	29. 1. 2016

Vyhodnocení plánu kontrolní činnosti prováděné organizací za předchozí období:  
Roční plán kontrolní činnosti pro rok 2015 byl dodržen a nebyly zjištěny žádné nesrovnalosti, vyjma uvedených inventárních rozdílů, které byly vypořádány v zápise hl. inventarizační komise a dále v účetnictví organizace.

Informace o výsledcích kontrol prováděných externími kontrolními orgány:

V roce 2015 nebyla ze strany externích orgánů provedena žádná kontrola.

Informace o výsledku prověření přiměřenosti a účinnosti systému finanční kontroly:

Kontrolní systém je přiměřený a účinný.

Informace o nastavených kritériích hospodárnosti, účelnosti a efektivnosti:

Při veškeré činnosti realizované v příspěvkové organizaci se dodržují principy hospodárnosti, účelnosti a efektivnosti. Při nákupech se postupuje dle kapitoly 5 směrnice INA-VOK/36, kde jsou definována pravidla pro centrální zadávání veřejných zakázek. Nakoupené a pořízené prostředky jsou využívány dle návodu k použití s ohledem na co nejdelší možnou dobu použitelnosti.

Roční zpráva o výsledcích finančních kontrol za rok 2015 byla v souladu s pokyny zřizovatele vložena dne 13. 2. 2016 na portál: <http://app.mfcr.cz/fkvs>

## VIII. Informace o výsledku inventarizace majetku a závazků

Popis průběhu, organizace a zabezpečení inventarizace majetku a závazků:

Inventarizace majetku a závazků organizace za rok 2015 byla nařízena Příkazem ředitele č. 1/2015, kterým byl stanoven postup provedení inventarizace včetně harmonogramu a zřízeny inventarizační komise.

Hlavní inventarizační komise:

předseda	Ing. Jindřich Zuziak
členové:	Mgr. Lukáš Richter
	Ing. Pavel Kadlec

Fyzická inventura byla ukončena dne 20. 1. 2016 u dlouhodobého majetku, zásob a materiálu, 4. 1. 2015 u peněžních prostředků v hotovosti a cenin.

Dokladová inventura byla ukončena dne 29. 1. 2016.

Vyčíslení inventarizačních rozdílů:

Za rok 2015 byl při inventarizaci zjištěn inventarizační přebytek u DDDNM ve výši 57 050 Kč

– nezaevidované webové stránky organizace – a dále finanční rozdíl mezi účetním a fyzickým stavem skladu zboží ve výši 617,02 Kč, který byl způsoben změnou SW skladového hospodářství v roce 2015 a přepočtem cen při změně nákupní ceny na cenu bez DPH od 1. 8. 2015.

Informace o vypořádání inventarizačních rozdílů:

Inventurní přebytek DDNM byl vypořádán zaevidováním do majetku organizace v roce 2015.

Finanční manko ve skladu zboží ve výši 617,02 Kč bylo vypořádáno proučtováním do nákladů v účetnictví roku 2015.

*Příloha II „Plnění úkolů v personální oblasti“*

*Příloha III. 5 „Přehled přijatých dotací a příspěvků“*

*Tabulka „Přehled o plnění rozpočtu – plánu hospodaření“(příloha č. 12)*

*Tabulka „Přehled o tvorbě a čerpání peněžních fondů“(příloha č. 14)*

*Tabulka „Výnosy organizace v roce 2014“ (příloha č. 15)*

*Tabulka „Náklady organizace za rok 2014“ (příloha č. 16)*

*Tabulka „Pohledávky a závazky“ (příloha č. 17)*

## IX. Závěrem

Závěr této Zprávy o činnosti VIDA! science centra za rok 2015 je upřímnou možností jak poděkovat všem pracovnícím a pracovníkům za úspěšné zvládnutí prvního roku provozu, který byl pro další fungování velmi důležitý.

Osobně tímto děkuji svým spolupracovníkům, kteří připravili jednotlivé podklady pro sepsání této zprávy.

Obrovský dík patří taktéž našemu zřizovateli – Jihomoravskému kraji, bez kterého by realizace projektu Moravian Science Centre Brno, ze kterého VIDA! vznikla, nebyla možná, všem spolupracovníkům i přátelům VIDA! science centra a především našim dosavadním a budoucím návštěvníkům. Právě primárně pro ně tyto aktivity realizujeme a jsem přesvědčen, že tyto aktivity mají smysl.

Dne 1. prosince 2015 jsme oslavili první rok provozu pro veřejnost. Jaký to byl rok? Budou další roky stejně úspěšné či budeme nuceni provoz a program upravit?

Zajisté...další rok je před námi a VIDA!, která vstoupila v povědomí veřejnosti i celé společnosti v dobrém, se bude snažit si tento těžce vybudovaný kredit zachovat. A spolu s návštěvníky a fanoušky se nenecháme zahanbit.

Návštěvník, který odchází po čtyřech až pěti hodinách vysílen zázitky a chutí přijít znovu, je ta nejlepší vizitka.



Rádi Vás všechny znovu přivítáme.

Mgr. Lukáš Richter  
ředitel příspěvkové organizace  
25. 2. 2016